



LÆNGE LEVE SUNDET

Strategisk-fysisk udviklingsplan for natur-
og outdoorområderne ved Sallingsund

- Kort fortalt

LÆNGE LEVE SUNDET - Kort fortalt

Destination Limfjorden

1. udgave, 1. oplag 2024

Fotos: © Destination Limfjorden

Layout: NIRAS

Fotos og illustrationer kan ikke benyttes uden tilladelse fra Destination Limfjorden.



MORS

SKIVEKOMMUNE



NIRAS



**DANSK
KYST & NATUR
TURISME**

FORORD

I skæringspunktet mellem vision og virkelighed står vi ved begyndelsen af en rejse mod fremtiden for Sallingsund og kommunerne Morsø og Skive. Længe Leve Sundet baner vejen for et tættere samarbejde, bæredygtig vækst og respektfuld sameksistens med vores unikke naturområder.

Det er med stolthed og en dyb følelse af ansvar, at vi præsenterer denne plan, som er kulminationen på måneders intensiv dialog, analyse og samarbejde mellem kommunerne Morsø, Skive, Destination Limfjorden, og de mange interessenter, der bidrager til livet i og omkring Sallingsund. Denne plan er vores fælles svar på de udfordringer og muligheder, som fremtiden bringer, og et vidnesbyrd om vores fælles engagement i en visionær og holdbar udvikling af vores område.

Vores mål har været at skabe en plan, der ikke kun adresserer de umiddelbare behov for fysisk planlægning og udvikling, men som også ser ind i fremtiden med en integreret tilgang til økonomisk vækst, miljøbeskyttelse og social inklusion.

En tilgang hvor blikket også er rettet mod et større samarbejde, koordinering og synergi på tværs af Sallingsund omkring de udviklingstiltag, der sker i de to kommuner. Særligt gælder det de to fyrtårnsprojekter Glyngøre Maritime Center og OPHAV på havnene i Glyngøre og Nykøbing, som ønsker at arbejde sammen om at skabe attraktive outdoor og gastronomiske oplevelser for lokale såvel som for besøgene.

Vi vil med stor nysgerrighed følge med i udmøntningen af Den Grønne Trepert og de muligheder aftalen rummer for, at naturområder kan genoprettes eller ny skov kan plantes, også indenfor Sallingsund. Ligeledes vil vi følge udviklingsmulighederne for mere kyst- og naturturisme i Regeringens Landdistriktsudspil meget tæt, idet der også her er potentialer for udviklingen af Sallingsund.

Lad os sammen forme fremtiden for Sallingsund - en fremtid, der bygger på bæredygtighed, fællesskab og respekt for det unikke landskab, der er vores fælles sted.

Rasmus Friis Sørensen

Direktør

Destination Limfjorden

Hans Ejner Bertelsen

Borgmester

Morsø Kommune

Peder Chr. Kirkegaard

Borgmester

Skive Kommune

EN FÆLLES PLAN FOR SALLINGSUND

Sallingsund er det smalle stræde centralt i den vestlige del af Limfjorden mellem Mors og Salling. Mange sejlere krydser gennem Sallingsund på deres vej op gennem Limfjordens vande. Området er generelt præget af nærheden til vandet - fjord, bredninger, vige og små øer.

Sallingsundbroen binder de to landområder, Mors og Salling, sammen og er på den måde både flaskehals og livsnerve. På vandet er sundet dét, der binder sammen, på land har man brug for broen.

Limfjorden tiltrækker hvert år mange besøgende fra både vand- og landsiden, og mange initiativer er i gang for at indfri områdets potentialer for både turister og lokalsamfund.

EN FÆLLES PLAN SKAL IMØDEKOMME ET VOKSENDE MARKED

Med forventningen om et stigende antal besøgende bliver der behov for at passe på natur, landskab og lokalbefolkning. Det er noget af det, som den strategisk-fysiske udviklingsplan skal sætte rammerne for gennem planlægning for en rekreativ infrastruktur, hvor maritime gateways og ankomstpunkter placeres på strategiske og robuste steder, mens andre arealer kan friholdes til rekreative oplevelser eller mere natur.

I den strategisk-fysiske udviklingsplan beskrives fire indsatsområder, som til sammen viser, hvordan investeringer i den samlede rekreative infrastruktur kan løfte områdets attraktionskraft markant:

- Fra vand ind over land
- Signaturruter og certificering
- Kulturarven som attraktion
- Samarbejder på tværs af sundet

Ambitionen er, at planen kan danne grundlag for fremtidige fondsansøgninger til udvikling af turismeinfrastruktur ved Sallingsund.



LÆNGE LEVE SUNDET er udarbejdet efter metoden LÆNGE LEVE LANDSKABET (DKNT 2022). Metoden sikrer en planlægning i balance mellem hensynet til natur og landskab og muligheden for unikke oplevelser i det fri. Læs mere om metoden i håndbogen "Længe Leve Landskabet - en metodehåndbog for udvikling af strategisk-fysiske udviklingsplaner i natur- og outdoorområder".

SALLINGSUND

VISION 2035

**”ALLE SKAL HAVE
MULIGHED FOR AT OPLEVE
SALLINGSUNDS
SÆRLIGE VAND, NATUR
OG KULTUR”**

Det vil vi opnå ved at:

- Udvikle den rekreative infrastruktur for outdooroplevelser fra vand ind over land.
- Udvikle et markant oplevelsesudbud på vandet gennem nye samarbejder mellem aktører i Nykøbing Mors og Glyngøre.
- Udvikle signaturruter på land og gøre højvand til en del af oplevelsen.
- Prioritere udvikling af steder med kulturhistorisk værdi (kulturarven som attraktion).
- Styrke de sammenhængende landskabsoplevelser og udvikle den rekreative infrastruktur gennem frivillige lodsejerftaler.
- Udvikle faciliteter, der er til gavn for både lokalsamfund og turister.
- Friholde lokale åndehuller og fremme naturtilstanden, hvor muligt.

FRA VAND IND OVER LAND

Sallingssund skal opleves fra vandsiden, hvor stærke knudepunkter forbinder de maritime oplevelser med landbaserede oplevelser og fortællinger om egnens særlige kvaliteter.

SIGNATURRUTER OG CERTIFICERING

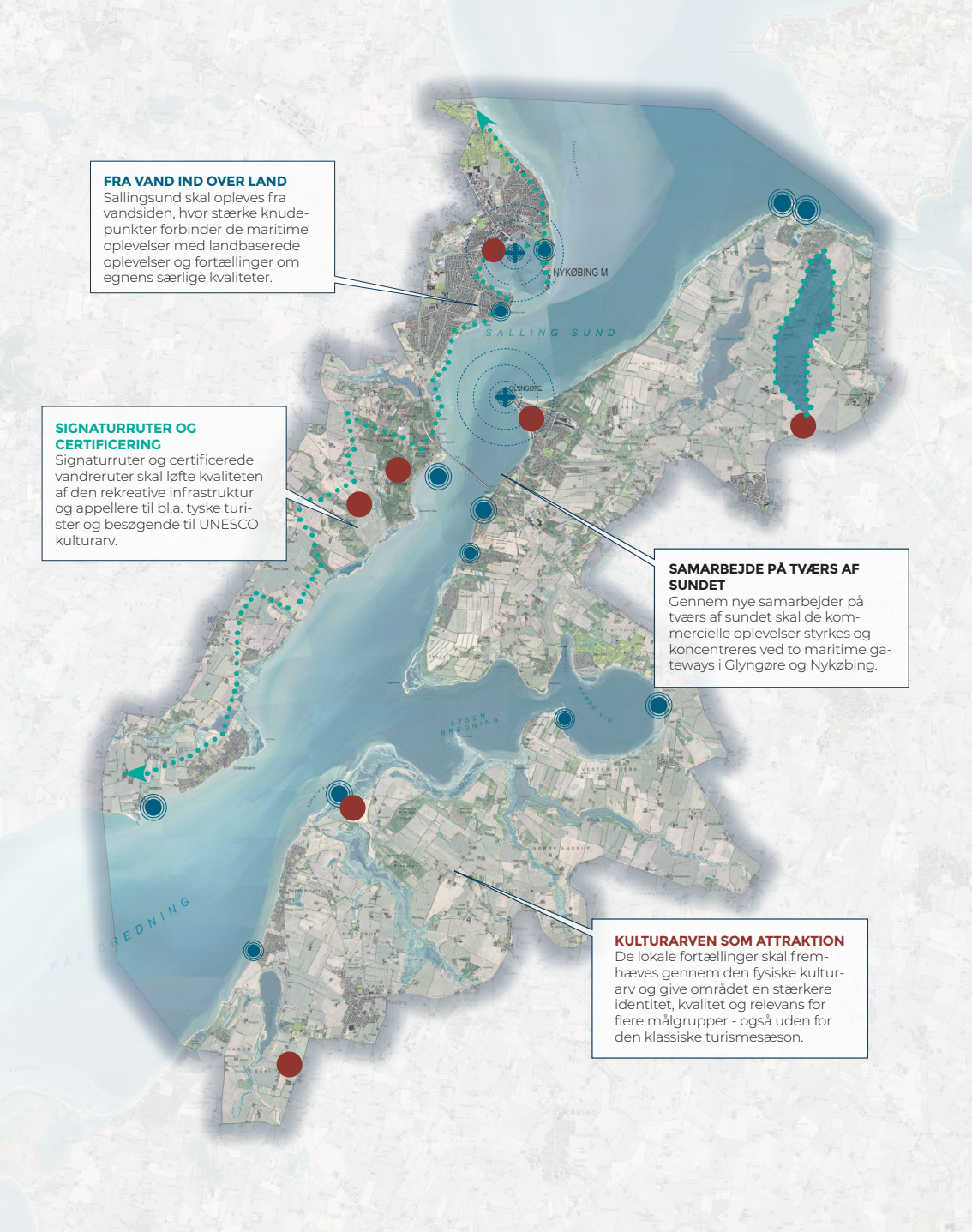
Signaturruter og certificerede vandreruter skal løfte kvaliteten af den rekreative infrastruktur og appellere til bl.a. tyske turister og besøgende til UNESCO kulturarv.

SAMARBEJDE PÅ TVÆRS AF SUNDET

Gennem nye samarbejder på tværs af sundet skal de kommercielle oplevelser styrkes og koncentrereres ved to maritime gateways i Glyngøre og Nykøbing.

KULTURARVEN SOM ATTRAKTION

De lokale fortællinger skal fremhæves gennem den fysiske kulturarv og give området en stærkere identitet, kvalitet og relevans for flere målgrupper - også uden for den klassiske turismesæson.



UDVIKLINGSPRINCIPPER



Princip #1
Gateways og ankomstpunkter

En ny maritim infrastruktur skal øge udbuddet af kommercielle og foreningsbårne aktiviteter på vand, formidle viden om østers og skaldyr og danne ramme for aktiviteter på havnene.



Princip #2
Oplevelsesrig infrastruktur og bæredygtig mobilitet

En ny plan for sammenhængende rekreativ infrastruktur skal med nytænkende greb styrke oplevelsesværdierne både på land og på vand.



Princip #3
Stedsspecifikke faciliteter til oplevelser og overnatning

Kulturarven skal træde synligt frem og prioriteres som et centralt element i oplevelsen af Sallingsunds landskaber. Den kystnære overnatningskapacitet skal styrkes i havnene og på udvalgte steder langs kysten.



Princip #4
Naturforbedring

Naturgenopretningsprojekter skal tilbyde rekreative oplevelser med formidling af natur- og klimaindsatser.



Princip #5
Code of conduct

God adfærd i naturen skal understøttes af "Code of conduct", wayfinding og samarbejde med lodsejere. Et nyt samarbejde initieres mellem OPHAV og Glyngøre Maritime Center om bl.a. udbud af aktiviteter.



UDVIKLINGSPRINCIPPER



Princip #1
Gateways og ankomst-punkter



Princip #2
Oplevelsesrig infrastruktur og bæredygtig mobilitet



Princip #3
Stedsspecifikke faciliteter til oplevelser og overnatning



Princip #4
Naturforbedring



Princip #5
Code of Conduct

INDSATSER

1

Fra vand ind over land

Sallingsund skal opleves fra vandsiden. Herfra skal stærke knudepunkter forbinde de maritime oplevelser med landbaserede oplevelser og fortællinger om egnens særlige kvaliteter.

2

Signaturruter og certificering

Signaturruter og certificerede vandreruter skal løfte kvaliteten af den rekreative infrastruktur og appellere til bl.a. tyske turister og besøgende til UNESCO kulturarv.

3

Kulturarven som attraktion

De lokale fortællinger skal fremhæves gennem den fysiske kulturarv og give området en stærkere identitet, kvalitet og relevans for flere målgrupper - også uden for den klassiske turismesæson.

4

Samarbejder på tværs af sundet

Gennem nye samarbejder på tværs af sundet skal de kommercielle oplevelser så som gastronomi og vandaktiviteter styrkes og koncentrereres ved to maritime gateways i Glyngøre og Nykøbing Mors.

TILTAG

- 1.1 Maritime gateways
- 1.2 Støttestrukturer for maritim infrastruktur
- 1.3 Kystnær overnatning

- 2.1 Certificering af Kystruten Mors
- 2.2 Signaturruter
- 2.3 Danmarks Naturstier og Rekreative cykelknudepunkter

- 3.1 Sallingsundbroen som forbindelsesled
- 3.2 Knudepunkter med fysisk kulturarv

- 4.1 Organisering af aktiviteter
- 4.2 Wayfinding

MÅLSÆTNINGER

Sallingsund skal tiltrække **flere turister**, særligt inden for de klassiske outdoorsegmenter og æstetikerne

Dele af Kystruten Mors skal opnå en **europæisk certificering** som kvalitetsvandrerrute

OPHAV og Glyngøre Maritime Center skal tiltrække nødvendige **fondsmidler til realisering** af faciliteter til nye samarbejde på tværs af foreninger og private turismeaktører

Udviklingsplanen skal initiere, at **nye turistaktører kommer til** og tilbyder nye, kvalitetsfyldte oplevelser og overnatningsformer til turisterne

Destinationen skal markere sig som **klimabevidst** og vise gode eksempler på bæredygtigt skaldyrskiferi og løsninger på **klimatilpasning** med rekreative oplevelser

INDSATS #1 FRA VAND IND OVER LAND

EN ATTRAKTIV MARITIM INFRASTRUKTUR

Sallingsund ligger midt i Limfjorden og skal i højere grad end i dag opfattes som et sted, man især besøger eller oplever fra vandsiden.

Fra vand skal stærke knudepunkter forbinde de maritime oplevelser med landbaserede oplevelser og fortællinger om egnens særlige kvaliteter.

TILTAG 1.1 MARITIME GATEWAYS

To maritime gateways; OPHAV og Glyngøre Maritime Center, udgør et stærkt center med et markant oplevelsesudbud på Sallingsund.

Gennem stærke samarbejder på tværs af sundet skal de kommercielle oplevelser så som gastronomi og vandaktiviteter styrkes og koncentrerer ved de to maritime gateways i Glyngøre og Nykøbing Mors.



TILTAG 1.2 STØTTEPUNKTER FOR MARITIM INFRASTRUKTUR

Hele Sallingsund bindes sammen med ankomst- og anløbspunkter, som giver adgang til vandet og binder oplevelser på fjorden sammen med oplevelser i baglandet.

Den maritime infrastruktur udvikles med anløbssteder for kajak og mulighed for opsætning af mobile kajakboksene som en form for "bicykler på vand"

Fra havne og anløbssteder skabes forbindelser til oplevelser på land. Ved anløbspunkter og pausesteder etableres gode og relevante faciliteter, som indpasser sig i kystlandskabet

TILTAG 1.3 KYSTNÆR OVERNATNING

Nye kommercielle overnatningsprodukter som flydende shelters, husbåde og kystnære autocamperpladser skal styrke det samlede overnatningsprodukt og tiltrække nye målgrupper.



INDSATS #2 SIGNATURRUTER OG CERTIFICERING

INVESTERING I DEN REKREATIVE INFRASTRUKTUR

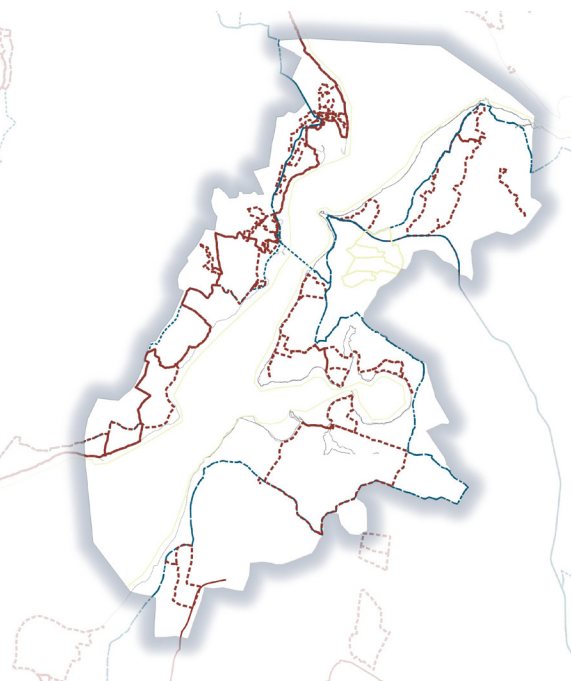
Sallingsunds vandre- og cykloplevelser skal videreudvikles med konkrete tiltag, der styrker kvaliteten og formidling af egnens kvaliteter og de kystnære landskaber.

Det kan ske ved investering i signaturruter og certificerede vandreruter, som løfter kvaliteten af den rekreative infrastruktur og appellerer til bl.a. tyske turister og besøgende til et kommende UNESCO område.

TILTAG 2.1 CERTIFICERING AF KYSTRUTEN MORS

Kystruten Mors har potentiale for at opnå en certificering af etaper eller strækninger på ruten, som har en særlig værdi. En europæisk certificering er et kvalitetsstempel, som i høj grad kan tiltrække et større udenlandsk vandresegment. En certificering kan også turistaktørerne et nyt fundament for markedsføring og oplevelsesudvikling.

For at opnå en certificering skal Kystruten opfylde en række kriterier. Det betyder bl.a. at dele af den eksisterende rute bør omlægges, så der skabes større variation, og så områdets stedbundne kvaliteter og attraktioner i højere grad sættes i spil som et aktiv langs ruten.



TILTAG 2.2 SIGNATURRUTER MED VAND SOM OPLEVELSESELEMENT

Flere steder langs Sallingsund er der i den eksisterende rekreative infrastruktur udfodringer med oversvømmelse af stier og ruteforløb. Ud fra principper om tilgængelighed for forskellige målgrupper udvikles signaturruter, hvor vandet bliver et aktivt element i oplevelser og faciliteter.

Udvikling af nye signaturruter kan både tage afsæt i eksisterende forløb eller indtænkes i forbindelse med naturgenopretningsprojekter, hvor inddæmmede landbrugsjorde vådlægges.

TILTAG 2.3 DANMARKS NATURSTIER OG REKREATIVE CYKELNET

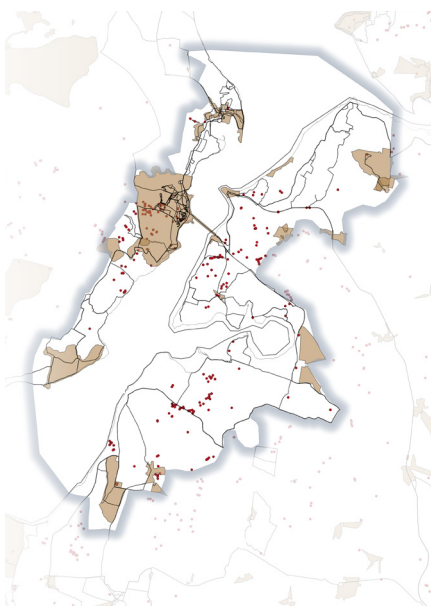
Udvalgte cykel- og vandrerruter i Sallingsund skal knyttes op på de nationale tiltag, der pt. er undervejs for at styrke den samlede rekreative infrastruktur i Danmark.

Danmarks Naturstier under Naturstyrelsen arbejder med et nationalt netværk af smukke vandrerruter.

Danmarks Rekreative Cykelnet har leveret et planlægningsnetværk til alle kommuner med henblik på at skabe sammenhængende nationale cykelvenlige ruter med rekreativ værdi.



INDSATS #3: KULTURARVEN SOM ATTRAKTION

DEN FYSISKE KULTURARV SOM EN DEL AF NATUROPLEVELSEN

De lokale fortællinger skal fremhæves gennem den fysiske kulturarv og give området en stærkere identitet på tværs af sundet.

Kulturarven skal knyttes tættere på naturoplevelserne og derved tilbyde mere kvalitet og relevans for flere målgrupper - også uden for den klassiske turismesæson.

**TILTAG 3.1
SALLINGSUNDBROEN SOM
FORBINDELSESLED**

Sallingsundbroen er en ikonisk del af den lokale kulturarv. Broen, der løber ved de gamle færgelejer, Pinen og Plagen, er udtryk for forbindelsen på tværs af sundet.

Fornemmelsen af sammenhæng og identitet skal styrkes med formidlingsmæssige greb, events og eventuelt kunstneriske installationer.

**TILTAG 3.2
KNUDEPUNKTER MED FYSISK
KULTURARV**

Knudepunkter er steder, hvor folk på tur opholder sig over kort eller længere tid for at få en pause, et hvil, forplejning mv. Ved at prioritere udvikling af stærke knudepunkter på steder med en fysisk kulturarv, kan områdets lokale fortællinger stå stærkere og tænkes med ind i en mere ikonisk arkitektur og fysisk udtryk.

Formidling og udvikling omkring kulturarv har værdi både for lokalsamfundene, den lokale identitet - og værdi for turister, der søger en særlig æstetisk oplevelse.



INDSATS #4: SAMARBEJDE PÅ TVÆRS AF SUNDET

8 STRATEGISKE INDSÆTTER

ET ATTRAKTIVT UDBUD AF AKTIVITETER PÅ TVÆRS AF SUNDET

Sallingsunds attraktionskraft skal især løftes ved at skabe et markant udbud af aktiviteter på vand i et strategisk samarbejde mellem aktører fra Nykøbing Mors havn (særligt OPHAV) og Glyngøre Havn (særligt Glyngøre Maritime Center).



TILTAG 4.1 ORGANISERING

Med to nye maritime oplevelsescentre på vej i henholdsvis Nykøbing Mors og Glyngøre, er det oplagt at styrke samarbejdet mellem de to gateways til Sallingsund. Det er vigtigt, at de to centre og deres faciliteter og aktivitetsudbud supplerer hinanden (og ikke konkurrerer med hinanden). På den måde skabes en kritisk masse af tilbud, og de kommende faciliteter kan udnyttes både i en kommerciel og foreningsdrevet kontekst.



TILTAG 4.2 WAYFINDING

Et fælles koncept for wayfinding skal bidrage til en samlende fælles identitet i Sallingsundområdet.

Wayfinding er - foruden vejvisning - kendetegnet ved et lokalt, karakteristisk udtryk i de skilte, faciliteter og services, man møder som gæst. God wayfinding kan styrke det lokale brand og identitet, og samtidig virke imødekommende og hjælpe gæsten til at finde rundt til områdets aktiviteter.





PÅ VEJ MOD EN BÆREDYGTIG LIMFJORD

LÆNGE LEVE SALLINGSUND er en strategisk vision, der gennem fysiske tiltag viser vejen til en bæredygtig udvikling af de kystnære områder ved Sallingsund.

Vi ser frem til at arbejde for at realisere planens indsatser i tæt samarbejde mellem private aktører, lodsejere, frivillige foreninger, kommuner, fonde og destinationselskaber.

Tak til alle, der har bidraget til udarbejdelsen af den strategisk-fysiske udviklingsplan for Sallingsund.

Find den fulde version af den strategisk-fysiske udviklingsplan for Sallingsund her:

