

LÆNGE LEVE LANDSKABET

EN METODEHÅNDBOG FOR STRATEGISK-
FYSISKE UDVIKLINGSPLANER I NATUR-
OG OUTDOOROMRÅDER

LÆNGE LEVE LANDSKABET

Dansk Kyst- og Naturturisme
2. udgave, november 2024

Forsidefoto: Dansk Kyst- og Naturturisme, lokation: Lille Norge, Saltum
Fotos og illustrationer kan benyttes med kreditering af Dansk Kyst- og Naturturisme

Dansk Kyst- og Naturturisme

Skeelslundvej 99, 1
9440 Aabybro
www.kystognaturturisme.dk



FORORD

Over hele landet har vi de seneste år oplevet en øget interesse for landskabet og naturen. I kyst- og naturturismen er netop naturen og kysterne det vigtigste rejsemotiv for gæsterne, og naturen er den primære attraktion på mange af vores destinationer. Der er behov for at tænke frem i tiden med en planlægning, der sikrer balance mellem naturbevaring og naturoplevelser. Hvis vores tilstedeværelse og brug af naturen ikke kun skal sætte den under pres, men også skal være med til at sikre dens bevarelse, kræver det langsigtet planlægning.

I Danmark har vi ikke umiddelbart tradition for at planlægge for det åbne land, der hovedsageligt har været præget af afvejninger mellem erhvervsinteresser og naturbeskyttelse. Denne metodehåndbog drager på erfaringer fra pilotprojektet "Længe leve Bjergene", en strategisk-fysiske udviklingsplan for kerneområdet i Nationalpark Mols

Bjerge, samt efterfølgende fem yderligere strategisk-fysiske udviklingsplaner for natur- og outdoorområder. Her har vi gjort erfaringer med, hvordan der kan planlægges i det åbne land i forhold til brugen af naturen som et rekreativt element, der både kan skabe værdi for den enkelte borger og for samfundet uden at gå på kompromis med naturbeskyttelse.

En strategisk-fysisk udviklingsplan indgår ikke i det officielle danske plan-system, men ville placere sig et sted mellem en kommuneplan og lokalplan. Udviklingsplanen er et værktøj til at prioritere den fremtidige planlægning og investering i faciliteter i et afgrænset område med henblik på at fremme en bæredygtig outdoorturisme. Gennem planlægning kan det sikres, at brugere koncentrerer på steder, der både natur-, infrastruktur-, og facilitetsmæssigt kan klare koncentrationen. Andre steder kan planlægges til at sprede

gæsterne, og endeligt kan steder med særligt skrøbelige landskaber og fredet/sårbar natur friholdes.

Der er mange interesser og hensyn på spil, når man planlægger for det åbne land. De strategiske greb i den strategisk-fysiske udviklingsplan handler, ud over at navigere imellem mange forskellige interesser, også om at være katalysator for forandring. "Strategisk" indikerer at nogle valg og handlinger er vigtigere end andre, og meget af processen handler om at træffe beslutning

om, hvilke elementer er de vigtigste i forhold til målet.

Med denne metodehåndbog giver vi et bud på, hvordan planlægningen kan gribes an gennem en grundig involvering, faglige analyser og brugen af udviklingsprincipper for planlægningen. Metoden er fagligt funderet i landskabsplanlægning og integreret i en turismemæssig kontekst med outdoorbrugernes adfærdsmønstre og behov in mente.

Jens Hausted
Direktør
Dansk Kyst- og Naturturisme

Jacob R. Kirkegaard Larsen
Udviklingsdirektør
Dansk Kyst- og Naturturisme



INDHOLD

Introduktion.....	6
De seks udviklingsplaner	8
Natur- og outdoorturisme.....	11
 Metodens formål og anvendelse.....	14
 Trin 1: Kortlægning og strategisk analyse.....	17
Landskabsområder.....	18
Infrastruktur	18
Interessentanalyse.....	20
Afgrensning af planområdet.....	20
Anvendelseszoner.....	20
 Trin 2: Vision, strategi og målsætninger.....	31
Interessentinddragelse.....	31
Udviklingsprincipper	32
 Trin 3: Planlægning	39
Detailplanlægning og realisering	40

INTRODUKTION

Det er i landskabet, mennesket og naturen mødes. Her finder vi fælles rum til bjergtagende oplevelser, åbne vidder og naturnære aktiviteter. Vi danskere vandrer, cykler på mountainbike og udforsker danske naturområder som aldrig før – og det samme gør de turister, der besøger os. Siden covid-19 brød ud i 2020, er efterspørgslen på naturoplevelser i Danmark eksploderet. Kombineret med et stigende fokus på, at naturen og biodiversiteten generelt er under pres, er der i lyset af den stigende interesse et styrket behov for at forene det stigende besøgstryk med bevaring og udvikling af naturen i Danmark.

Med den rette og langsigtede planlægning kan vi faktisk få de to tilsyneladende modsætninger til at gå hånd i hånd og ultimativt højne begge dele. Erfaring viser, at det er muligt at styrke naturen ved at give plads til både den og de besøgende. Indtil nu har diskus-

sionen primært handlet om "benyt eller beskyt" – altså et enten eller. Men det kan lade sig gøre både at forbedre naturens betingelser og selve naturoplevelsen ved at tænke de to dele sammen fra starten.

Det kræver bedre planlægning i naturområderne, for med den rette planlægning, kan der planlægges for et gæsteflow, hvor besøgende koncentrerer hvor infrastrukturen, faciliteterne og oplevelsen byder til det, og samtidig sikre at særligt sårbare steder friholdes for voldsom aktivitet.

INFRASTRUKTUR SKAL UNDERSTØTTE GOD ADFÆRD

Den nye planlægningsmetode for strategisk planlægning af udvalgte natur- og outdoorområder kaldes "Længe Leve Landskabet". Grebet er kendt fra byplanlægning, men det er nyt, at det nu også omsættes til planlægning af

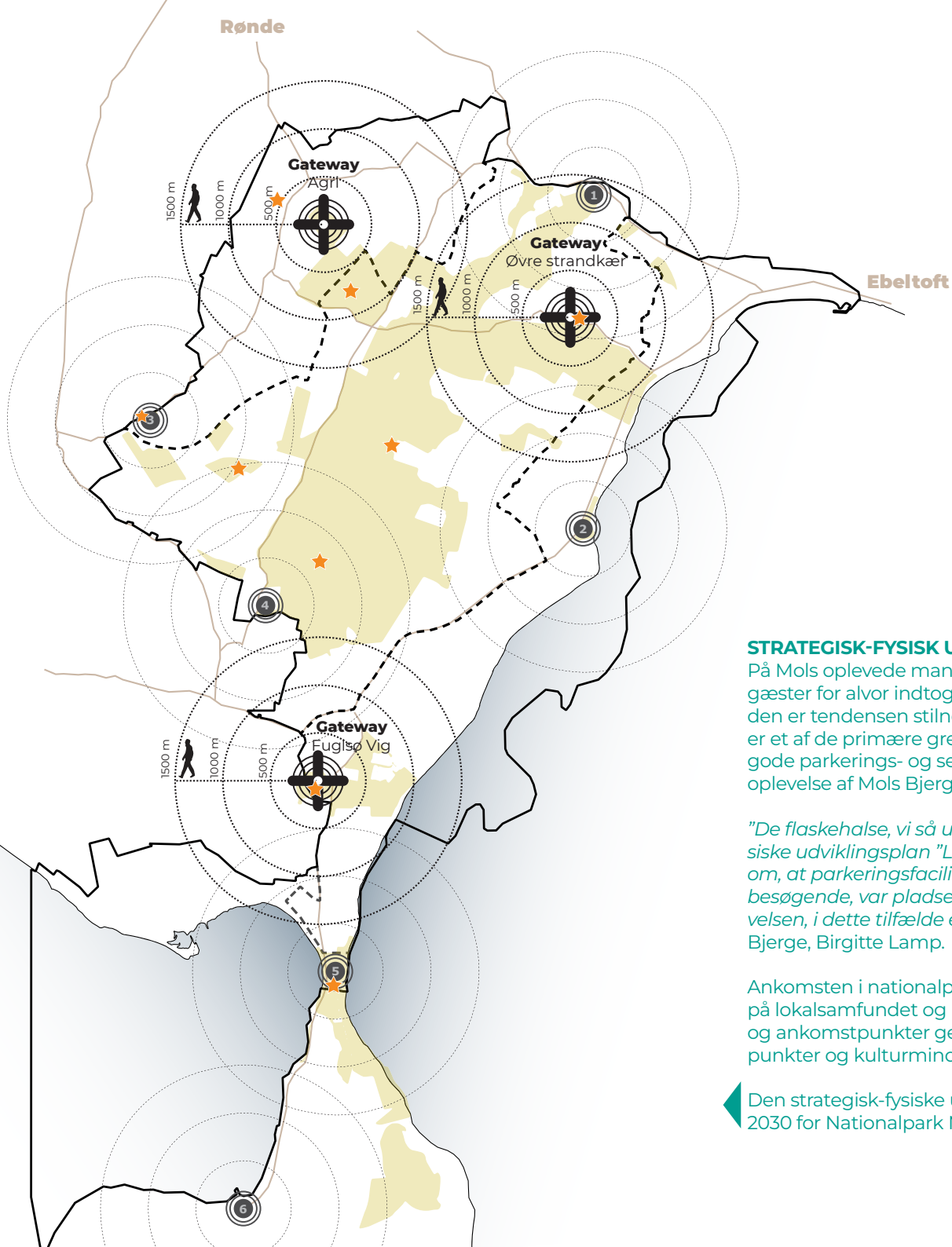
natur- og outdoorområder. Metoden baserer sig på national og international viden og erfaring koblet med konkrete erfaringer fra arbejdet med 6 strategisk-fysiske udviklingsplaner for danske natur- og outdoorområder.

Alle 6 planer er udført efter samme metodiske opbygning og bygger videre på hinandens erfaringer med zoner og udviklingsprincipper.

De strategisk-fysiske udviklingsplaner for natur- og outdoorområder er udviklet i tæt samarbejde med lodsejere, myndigheder og kerneinteressenter inden for naturbevaring og naturoplevelser. De 6 planer adskiller sig i landskab, natur, forvaltningspraksis, befolknings-tæthed, besøgstryk, overnatningskapacitet og aktivitetsudbud.

METODEN GIVER MULIGHED FOR;

- at planlægning sker på baggrund af en fagligt funderet kortlægning og analyse af landskabets karakter, strukturer og sårbarheder,
- at der i planlægningen er overensstemmelse mellem aktivitetsformer, aktivitetsniveauer og landskabets udtryk og robusthed,
- at udvikling sker i overensstemmelse med landskabet og giver mulighed for naturforbedrende tiltag,
- at planlægningen understøtter muligheden for kvalitetsfyldte oplevelser og fremmer god adfærd i naturen med fysiske støttepunkter og formidling, og
- at lokale interessenter, offentlige myndigheder og brugere i området involveres og deltager i at beskrive aktuelle udfordringer og ønsker til fremtidig udvikling.



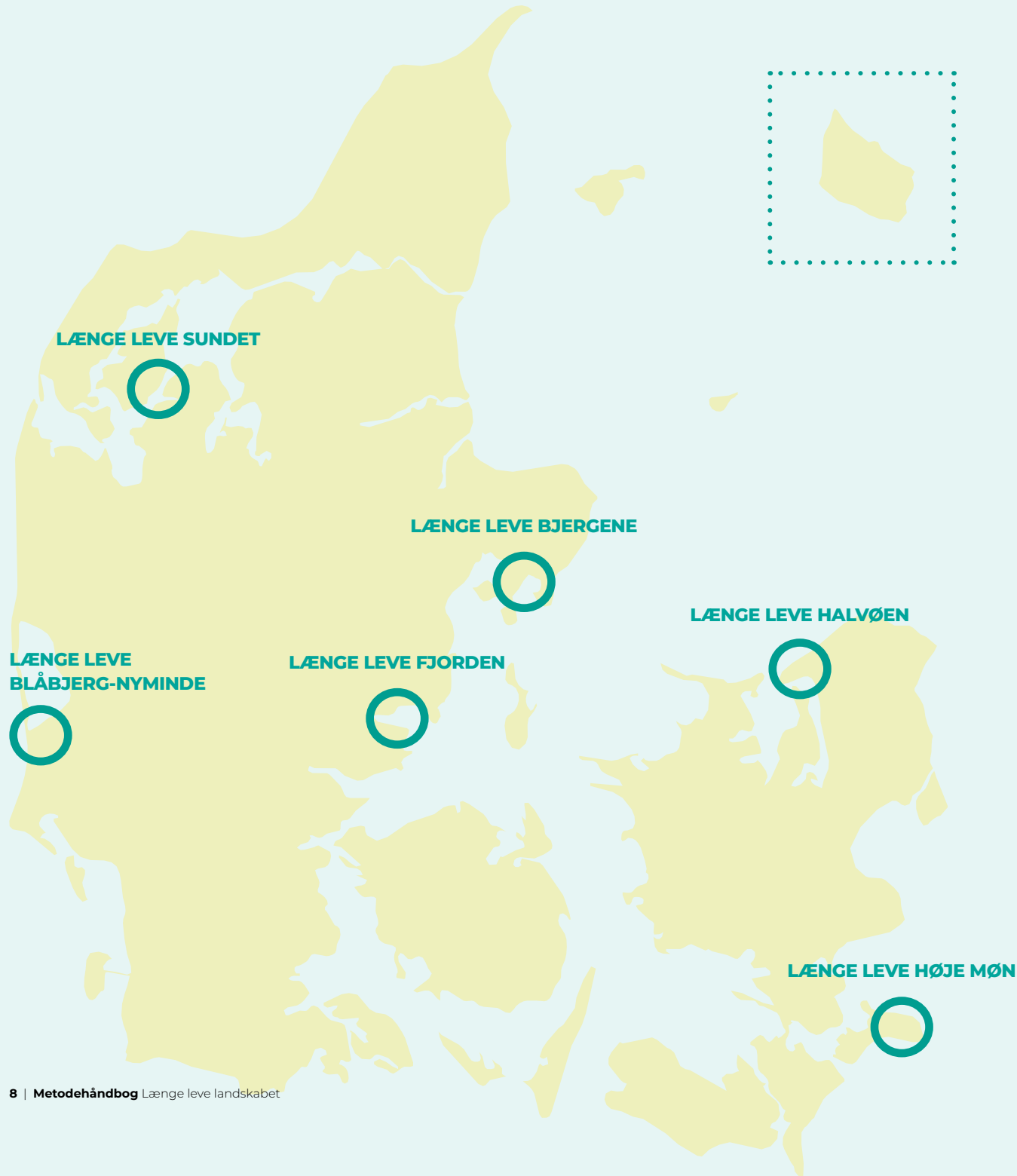
STRATEGISK-FYSISK UDVIKLINGSPLAN I MOLS BJERGE

På Mols oplevede man under Covid-19-pandemien, hvordan østjyderne og de mange danske gæster for alvor indtog naturen. Det lagde bl.a. pres på infrastrukturen og naturen i området. Siden er tendensen stilnet en smule af. I "Længe leve bjergene", udviklingsplanen for Mols Bjerge, er et af de primære greb at skabe et bedre flow i kernen af nationalparken. Ved at planlægge gode parkerings- og serviceforhold på få, men robuste steder, får vandrere og cykler en større oplevelse af Mols Bjerge med et forbedret stinet og uforstyrret af biler.

"De flaskehalse, vi så under Covid-19, vil vi gerne forsøge at undgå med vores nye strategisk-fysiske udviklingsplan "Længe leve bjergene" for området. Vi er eksempelvis blevet bevidste om, at parkeringsfaciliteter i nogle tilfælde ligger for tæt på attraktionen. Da vi havde mange besøgende, var pladserne overfyldte, og det store antal biler gik derfor ud over selve naturoplevelsen, i dette tilfælde et udsigtspunkt i nationalparken," forklarer direktør i Nationalpark Mols Bjerge, Birgitte Lamp.

Ankomsten i nationalparken gentænkes og flyttes til udkanten af området. Dette letter presset på lokalsamfundet og mindsker også punktbelastningen af landskabet. Med de nye gateways og ankomstpunkter gentænkes også de rekreative forbindelser ind til nationalparkens udsigtspunkter og kulturminde og selve oplevelsen naturoplevelsen højnes.

Den strategisk-fysiske udviklingsplan er efterfølgende indarbejdet i Nationalparkplan 2024-2030 for Nationalpark Mols Bjerge.



DE SEKS UDVIKLINGSPLANER

Som en eksekvering af Handleplan for outdoorturismen i Danmark 2020-2022 er der udarbejdet seks strategisk-fysiske udviklingsplaner for udvalgte natur- og outdoorområder, hvor man enten oplever et markant gæstetryk, eller hvor der politisk er et ønske at efterleve den stigende efterspørgsel på outdooroplevelser i en given destination.

De seks udviklingsplaner er gennemført i områder med forskellige karaktertræk hvad angår landskab, gæstesammensætning, lodsejerforhold og udviklingsstadiet. Selvom alle seks udviklingsplaner er kystnære spiller kysten vidt forskellige roller. Nogle planer arbejder med at aktivere baglandet, mens andre fokuserer på at bringe kysterne og vandet i spil.

De seks udviklingsplaner er gennemført af forskellige konsortier og med forskelligt projektejerskab, hvor nogle planer har været kommunalt forankrede har andre været forankret i destinationsselskabet. Dette for at sikre et så redt forankret og skalérbart værktøj som muligt.



LÆNGE LEVE BJERGENE

Projektejer: Dansk Kyst- og Naturturisme

Udarbejdet i samarbejde med Nationalpark Mols Bjerge, Syddjurs Kommune, Visit Aarhus-regionen og Naturstyrelsen Kronjylland

Rådgiver: NIRAS A/S i samarbejde med Line Wagener og Nina Brandt Jacobsen



LÆNGE LEVE FJORDEN

Projektejer: Destination Kystlandet

Udarbejdet i samarbejde med Dansk Kyst- og Naturturisme, Horsens, Hedensted og Odder Kommuner

Rådgiver: NIRAS A/S i samarbejde med Norrøn



LÆNGE LEVE BLÅBJERG-NYMINDE

Projektejer: Varde Kommune

Udarbejdet i samarbejde med Dansk Kyst- og Naturturisme, Naturstyrelsen Blåvand og Visit Vesterhavet

Rådgiver: Arkitema i samarbejde med COWI, Nina Brandt Jacobsen og Karin Lorentzen



LÆNGE LEVE HALVØEN

Projektejer: Halsnæs Kommune

Udarbejdet i samarbejde med Dansk Kyst- og Naturturisme, Visit Nordsjælland, Naturstyrelsen Nordsjælland, Nationalpark Kongernes Nordsjælland

Rådgiver: Orange Elevator i samarbejde med Labland, Rambøll og Rasmus Johnsen



LÆNGE LEVE HØJE MØN

Projektejer: Vordingborg Kommune

Udarbejdet i samarbejde med Dansk Kyst- og Naturturisme

Rådgiver: Det Blå i samarbejde med E+N arkitekter, Pasgaard arkitektkontor og Trafikplan



LÆNGE LEVE SUNDET

Projektejer: Destination Limfjorden

Udarbejdet i samarbejde med Dansk Kyst- og Naturturisme, Morsø og Skive Kommuner

Rådgiver: NIRAS A/S i samarbejde med Det Fælles Tredje

HVAD ER EN STRATEGISK-FYSISK UDVIKLINGSPLAN

En strategisk-fysisk udviklingsplan sætter en fælles retning, der skal understøtte en positiv udvikling indenfor et geografisk afgrænset område.

Planen skal omsætte visioner og mål til strategiske indsatser samt konkrete fysiske og organisatoriske tiltag. Som et styringsredskab er planen med til at prioritere tiltag gennem åbningstræk og hermed synliggøre hvilke investeringer, der bør tilsigtes for at sikre den ønskede udvikling.

En strategisk-fysisk udviklingsplan placerer sig mellem kommuneplanen og lokalplaner, men er ikke en del af det danske plansystem. Den er til gengæld både strategisk og mere konkret/fysisk.

Udviklingsplanen kan pege ind i kommunens videre turismeudvikling gennem planstrategier og kommuneplaner, og danne grundlag for udarbejdelse af lokalplaner i kraft af konkrete arealudpegninger og disponeringer.



NATUR- OG OUTDOORTURISME

Oplevelser, der foregår udendørs, er i vækst. Både danske og internationale turister bruger naturen som aldrig før. Outdoorbegrebet kommer fra en verden af aktiviteter, der giver høj puls og sved på panden såsom rafting, mountainbiking, surfing, klatring og hiking. Naturmæssigt er det høje bjergtinder, vilde floder og dybe skovlandskaber, der kommer på nethinden. Men alt det er under forandring, når vi ser på outdoor i Danmark. Her rummer outdoor også de mere rolige naturoplevelser, som handler om eftertænksomhed, samvær og fællesskab med naturen som ramme.

I de senere år er der sket en udvikling hvor det, der tidligere blev omtalt som "naturens gratis glæder" i stigende grad er blevet udviklet til kommercielle aktiviteter. Her bygger virksomheder forretning på at tilbyde aktiviteter, formidling, overnatning og bespisning med afsæt i naturen som ramme og ressource.

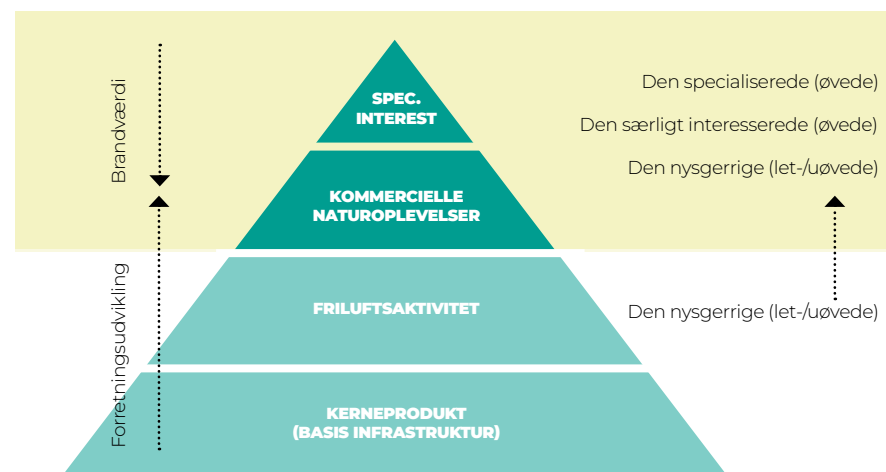
Outdoorturismen er således afhængig af en række faktorer, herunder en bæredygtig benyttelse af naturarealer, en stærk rekreativ infrastruktur, markedsrelevant overnatningskapacitet, et varieret sortiment af kommercielle oplevelser og koordineret markedsføring. Det betyder, at udvikling af outdoorturismen sker i komplekse værdikæder, der kræver samarbejde på tværs af offentlige lodsejere, myndigheder og turismefremmeaktører, private erhvervsdrivende, lokale foreninger og borgere samt interesseorganisationer.

Natur- og outdoor er som forretningsområde afhængig af, at der findes en natur og en sammenhængende rekreativ infrastruktur som kerneprodukt. "Længe leve landskabet" er et metodisk greb på hvordan der kan planlægges for netop dette.

Der arbejdes i en lag-på-lag struktur, hvor økonomisk bæredygtige naturoplevelsesprodukter bør have fokus på at opbygge kritisk masse ved at skabe

forretningsmæssige sammenhænge mellem den rekreative infrastruktur og faciliteter, aktivitets- og oplevelsesmuligheder og kommercielle services.

Målgruppeforståelsen i outdoorturisme arbejder på en spændvidde mellem nybegyndere og den specialiserede turist, med den særligt interesserede og øvede turist i midten.



Kilde: Handlingsplan for Kyst- og Naturturismen i Danmark, 2016-2018



OUTDOORGÆSTEN

Anvendelsen af naturen er i opbrud og ændres markant i disse år. Nye målgrupper kommer til. Det stiller større krav om variation af både oplevelses- og overnatningstilbud i naturen.

Outdoorgæsterne repræsenterer et bredt udsnit af befolkningen. Naturnær overnatning kan foregå i et væld af forskellige overnatningsformer – fra telt og shelter til glamping og trætophytter.

Med nye målgrupper ses en øget efterspørgsel på komfort i naturoplevelserne. Købestærke segmenter betaler gerne for bekvemmelige og luksuriøse oplevelser. Fra glamping til faciliterede sanketure med overnatning og madlavning i naturen. Gæsterne vil gerne tæt på naturen, uden at de nødvendigvis selv ønsker at håndtere det besværlige.

Den aktivitetsbaserede ferie involverer ofte flere forskellige aktiviteter og gæsterne ønsker selv at sammensætte indhold og oplevelser ud fra et tilgængeligt sortiment.

Derudover ønsker de naturaktive gæster også at kombinere naturoplevelser med andre ferieoplevelser, fx kultur, madoplevelser, forlystelser osv. Også de mere hardcore outdoorgæster benytter sig typisk af minimum tre forskellige outdooroplevelser under en ferie.

Tænk derfor outdoor som helhed, så flere nicher kobles sammen. Er der ingen vind, så tager windsurferen gerne ud på sin mountainbike. Og man kan godt overnatte i shelter og spise på Falsled Kro.



KLASSISKE OUTDOORTURISTER

De klassiske outdoorturister, der søger den primitive oplevelse med så tæt kontakt til naturen og så få faciliteter som muligt.

Naturen som **udfordring**

Overnatningsformer: Telt, træhytte og shelter



OUTDOORTURISTER MED KOMFORTBEHOV

Outdoorturister, som sætter pris på fleksibilitet og natur, men også har brug for at få opfyldt deres behov for bad, toilet, mad og en god seng at sove i.

Naturen som **aktivitetsrum**

Overnatningsform: Campervan, træhytte



NATURHYGGERE

Turister, der tager afsted for at hygge sig og opfylde deres sociale behov i rare omgivelser i naturen – væk fra hverdagen, men med hjemlige faciliteter.

Naturen som **hjemligt og socialt rum**

Overnatningsform: Bondegårdsferie, campingvogn



ÆSTETIKERE

Turister der efterspørger naturens skønhed og ro iscenesat i ekstraordinære rammer med et vist niveau af den komfort de kender fra hjemmet eller hotellet.

Naturen som **afslapning**

Overnatningsformer: Glamping, trætophytte, træhytte

METODENS FORMÅL OG ANVENDELSE

En strategisk-fysisk udvikling kræver, at der undervejs i processen træffes beslutninger og prioriteres mellem bl.a. anvendelsesformer og grader af aktivitet i den fremtidige udvikling.

Metoden er et redskab til at fremstille den faglige og lokale kontekst på en måde, der giver mulighed for, at en projekt- eller styregruppe kan træffe oplyste beslutninger og prioritere fremtidige ønsker til områdets anvendelse.

Metoden for at planlægge for rekreative outdooraktiviteter i naturrige områder kan anvendes i eksempelvis nationalparker, naturnationalparker eller større natur- og landskabsområder.

Metoden vil også kunne anvendes i områder, hvor man ønsker at skabe

mere sammenhængende natur eller på steder, hvor natur og landskab er under pres fra mange besøgende.

METODENS TRE TRIN

Det første trin i metoden danner grundlag for den efterfølgende udvikling og planlægning. Her tilvejebringes fire analytiske lag; rammevilkår for området, landskabets karakter, infrastruktur samt en kortlægning og analyse af brugere og interessenter i området.

Til sammen giver de fire lag overblik over områdets udfordringer, potentialer og sårbarheder. På den baggrund foretages en afgrænsning af det endelige projektareal, og der udlægges anvendelseszoner ud fra en prioritering af, hvilke områder, der egner sig til hvilke aktiviteter og aktivitetsniveauer.

I metodens andet trin udvikles visioner og målsætninger for landskabsområderne i dialog med relevante interessenter. Derudover udvikles et hovedgreb baseret på seks udviklingsprincipper, som skal give mulighed for overensstemmelse mellem aktiviteter, landskab og natur.

I tredje trin omsættes vision og strategi til en strategisk-fysisk udviklingsplan med planlægning i stor, mellem og lille skala.

Målsætningerne udfoldes i indsatser med retningslinjer for den fysiske planlægning og eksempler på konkrete nedslag.

KOMPETENCER OG RESSOURCER

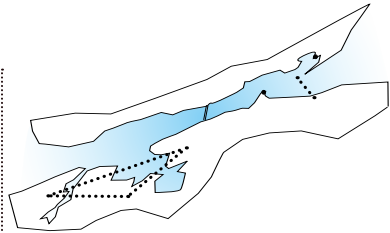
Metoden kræver tværfaglige kompetencer, som dækker landskabsanalyse, infrastruktur og mobilitet, planlægning, interessentinddragelse, strategi og proces samt kendskab til outdoorbrugeres adfærd og behov.

En vellykket proces forudsætter desuden forankring og opbakning fra relevante myndigheder, lodsejere, foreninger mv.

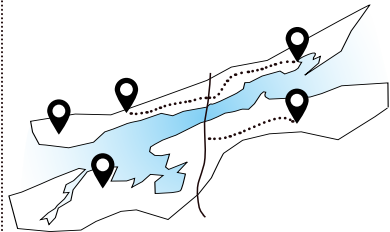
Processen kan med fordel forankres i et forpligtende samarbejde mellem relevante parter, som bidrager ligeværdigt i en arbejdsgruppe og styregruppe. Dette skal sikre, at den strategisk-fysiske udviklingsplan imødekommer væsentlige interesser og efterfølgende kan forankres og godkendes på politisk niveau og i relevante bestyrelser.

1. KORTLÆGNING & STRATEGISK ANALYSE

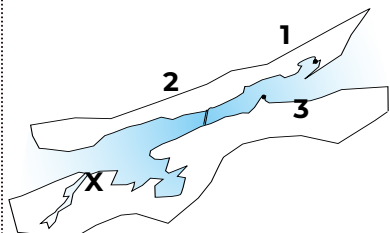
INTERESSENTANALYSE



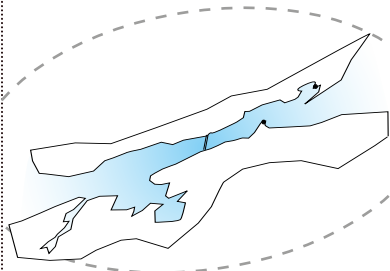
INFRASTRUKTUR



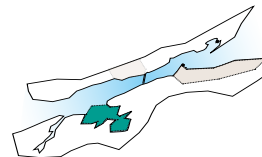
LANDSKABSOMRÅDER



RAMMEVILKÅR



Projektafgrænsning med anvendelseszoner



- 1. Særlig beskyttelseszone
- 2. Naturzone
- 3. Rekreativ landskabszone
- 4. Åben land zone
- 5. Centerzone
- 6. Potentialezone
- A: Særlig beskyttelseszone
- B: Maritim friluftslivszone
- C: Rekreative havneaktiviteter
- D: Maritim industrizone
- E: Potentialezone

2. VISION, STRATEGI & MÅLSÆTNINGER



Princip #1
Gateways og ankomstpunkter



Princip #2
Oplevelsesrig infrastruktur og bæredygtig mobilitet og



Princip #3
Stedsspecifikke faciliteter til oplevelser og overnatning



Princip #4
Naturforbedring



Princip #5
Code of Conduct

Hovedgreb med vision og målsætninger for landskabsområder



3. PLANLÆGNING

STOR SKALA

Strategisk planlægning (hele området)



MELLEM SKALA

Indsatser og retningslinjer (landskabsområder)



LILLE SKALA

Skitseforslag (konkrete lokationer)





TRIN 1

KORTLÆGNING & STRATEGISK ANALYSE

Det første trin i metoden handler om at afgrænse det planområde, der skal indgå i den fysiske og strategiske planlægning, samt at tilvejebringe et relevant grundlag for udvikling af kvalitetsfyldte outdooroplevelser i balance mellem naturbenyttelse og naturbeskyttelse.

Kortlægning og strategisk analyse skal med andre ord sikre sammenhæng mellem landskabets karakter, anvendelse og infrastruktur i den strategisk-fysiske planlægning ved at tilvejebringe følgende analytiske lag inden for et bredt defineret område, som til sidst afgrænses til planområdet.

1. Rammevilkår
2. Landskabsområder
3. Infrastruktur
4. Interessentanalyse

Rammevilkår udgør en kortlægning af planlægningsmæssige rammer i området indeholdende eksempelvis kommuneplan, lokalplaner, kystnærhedszone, fredninger, Natura 2000, fortidsminder mv. samt en kortlægning af myndighedsforhold, lodsejerforhold og turismeinfrastruktur.

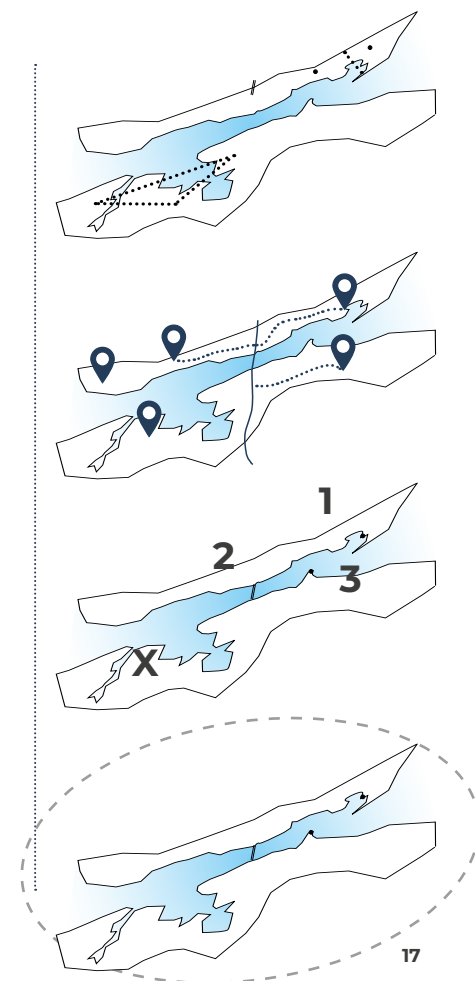
Landskabsområder er et antal større, sammenhængende områder, som adskiller sig fra hinanden i landskabets karakter, oplevelsesmuligheder, sårbarhed og potentialer. Landskabsområder kan bestå af flere mindre karakterområder, når disse danner en landskabelig sammenhæng.

Infrastruktur udgør en kortlægning af indfaldsveje, ankomstmuligheder og den rekreative infrastruktur i området. Her udføres en analyse af infrastrukturens egnethed til at skabe flow i besøgsstrømme.

Interessentanalyse udgør en kortlægning af brugere og interessenter i området samt overvejelser om, hvordan de bedst involveres i processen.

Afgrænsning af planområdet med anvendelseszoner: Analysen munder ud i en arealafgrænsning, der er en afgrænsning af det samlede planområde som afsæt for næste trin i metoden. Planområdet inddeles i anvendelseszoner.

Anvendelseszoner udgør overvejelser om, hvilke aktiviteter og aktivitetsgrader, landskabsområderne egner sig til. De er derfor vejledende for, hvilken fysisk planlægning (faciliteter, infrastruktur mv.), der er hensigtsmæssig for området. Der kan både udlægges anvendelseszoner på vand og på land.



TRIN 1 - KORTLÆGNING & STRATEGISK ANALYSE

LANDSKABSOMRÅDER

Formålet med en grundlæggende landskabsanalyse er at forstå den landskabelige ramme for planlægningen med de karaktertræk, oplevelsesværdier og sårbarheder, som landskabet rummer.

Med landskabskarakteranalysen inddeles landskabet i mindre karakterområder, der hver især adskiller sig fra hinanden. Detaljeringen i inddelingen af karakterområder afstemmes i forhold til planens formål.

For hvert karakterområde angives de bærende landskabstræk (natur, kultur, terræn, jordart samt den visuelle og rumlige fremtoning), og landskabets karakter vurderes i forhold til karakterstyrke, oplevelsesværdi og sårbarhed. Karakterstyrken bruges til at italesætte de landskabstræk, der i dag giver landskabet karakter og identitet, samt de potentialer der evt. er for at styrke den lokale landskabsidentitet.

Oplevelsesværdien bruges til at pege på eksisterende kvaliteter, der giver landskabet en oplevelsesværdi, eller potentialer for at udvikle disse. Dette er eksempelvis særlige udsigter eller kulturhistoriske spor.

Sårbarheden er et udtryk for, hvor påvirkeligt landskabet er over for ændringer i området. Vurderingen forholder sig især til landskabets sårbarhed eller potentialer for forskellige anvendelsesformer, etablering af støttefunktioner, faciliteter mv.

Analysen kan foretages efter landskabskaraktermetoden (LKM) på baggrund af besigtigelse og kortlægninger. Se mere om LKM på miljøministeriets hjemmeside (<https://mst.dk/natur-vand/natur/land-skab/landskabskaraktermetoden/>).

I sammenhæng med den øvrige kortlægning bruges inddelingen af karakterområder til at afgrænse landskabs-

områder, der er en inddeling af det samlede planområde i landskabelige helheder.

Landskabsområderne kan indeholde flere karakterområder, men landskabsområderne vil typisk ikke dele et karakterområde.

INFRASTRUKTUR

Kortlægningen af infrastruktur har til formål at tilvejebringe viden om eksisterende muligheder for mobilitet til, fra og rundt i naturområdet.

Denne viden bruges til at vurdere, om der er en hensigtsmæssig tilgængelighed med relevante transportmidler (private og offentlige), om der er trængselsproblematikker (relateret til eksempelvis bilisme eller punktvis belastninger af særlige attraktioner) eller andre udfordringer relateret til den måde folk færdes i området på.

Det er derfor også nyttigt at foretage en kvalitativ kortlægning og analyse af hvilke brugergrupper, der færdes i området, hvordan deres adfærd og bevægelsesmønstre er, samt om der er konflikter eller problematikker, som skal løses, fx ved krydsninger eller på strækninger, hvor flere brugergrupper færdes samtidigt (eksempelvis i mødet mellem en mountainbike og en rytter til hest).

Den fysiske infrastruktur kan kortlægges ud fra GIS-data indeholdende større veje og forbindelser til og fra området samt den rekreative infrastruktur i selve området i form af stier, parkeringspladser, servicefaciliteter mv.

En digital kortlægning af vejvisning til og fra området i Google Maps eller Rejseplanen kan også vise det udgangspunkt, som en stor del af de besøgende bruger til at finde vej til og fra området.



INTERESSENTANALYSE

Interessentkortlægningen har til formål at skabe et overblik over brugere i området samt de foreninger og aktører, der har interesser i områdets udvikling. Brugerne kan både være turister og lokale friluftsmennesker. Deres interesser kan være forskellige, men der kan også være potentiale for at udvikle lokalsamfundets kvaliteter i samspil med turismen. Kortlægningen skal derfor bidrage til synliggøre nødvendige lokale hensyn og mulige synergier.

Andre interessenter udgør det lokale foreningsliv, lokale og nationale foreninger, potentielle investorer og naturligvis områdets lodsejere.

AFGRÆNSNING AF PLANOMRÅDET

På baggrund af den samlede kortlægning inden for et bredt defineret felt,

afgrænses det planområde, der skal indgå i den strategisk-fysiske udviklingsplan.

Planområdet inddeles i landskabsområder, som er afsæt for næste fase, hvor der er fokus på udvikling af visioner og planlægning efter udviklingsprincipper så som gateways og bæredygtig mobilitet.

Landskabsområderne kan betragtes som overordnede rammeområder for den videre strategiske-fysiske planlægning, hvor konkrete udfordringer, udviklingspotentialer i forhold til outdooraktiviteter og sårbarheder er italesat.

ANVENDELSESZONER

Naturstyrelsen arbejder med 3 forvaltningszoner i forvaltningsplaner i naturområder. For at sikre en tilstrækkelig detaljeringsgrad og større anvendelsesmuligheder i planlægningen i det åbne

land, har vi med afsæt i international praksis og erfaringer beskrevet et zoneringsprincip med fem anvendelseszoner på land, tre anvendelseszoner på vand og en potentialezone.

Anvendelseszonerne strider ikke mod naturstyrelsens zoner, men er en mere nuanceret ramme for planlægning. Formålet med zonedelingen er at sikre, at anvendelsesform og aktivitetsniveau i det åbne land er tilpasset det aktuelle områdes karakter, sårbarheder og potentialer.

Hele planområdet inddeles i anvendelseszoner på land og på vand, såfremt en del af planområdet udgøres af hav, fjord, sø eller landre vandområder.

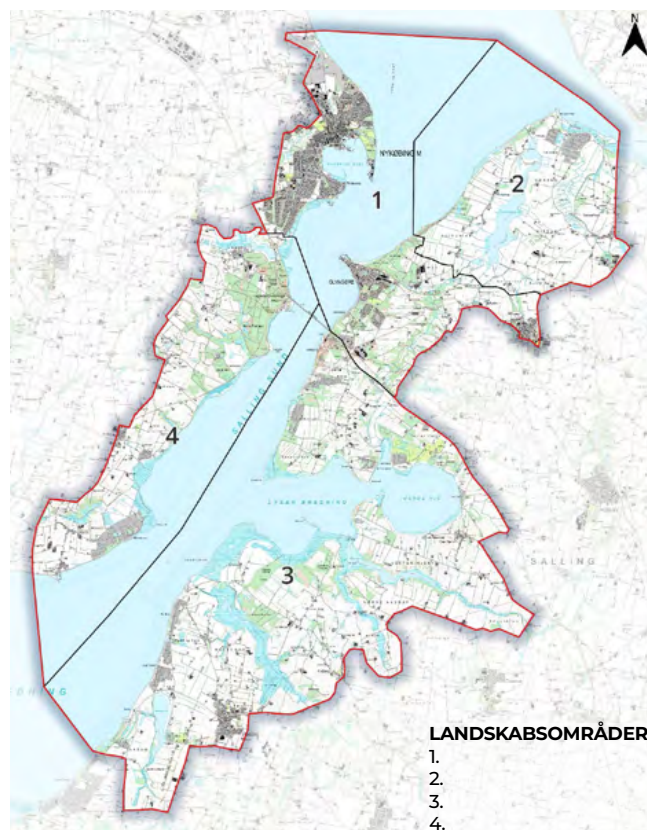
Zonerne er rammesættende for arbejdet med udviklingsplanen og kan være vejledende for myndigheders behandling af nye tiltag i områderne.

Inddelingen i anvendelseszoner sker med afsæt i viden om stedets landskab, biologi, kultur, funktioner og sårbarhed samt mulighed for oplevelser i området og er således fagligt funderet.

Potentialezonen anvendes på steder, hvor der er potentiale for en ændret anvendelse, som f.eks. giver mulighed for naturgenopretning eller naturforbedrende tiltag.

Et landskabsområde kan indeholde flere zoner, og alle zonetyper vil ikke nødvendigvis finde anvendelse i alle naturområder eller nationalparker.

Zonerne udelukker ikke marker/landbrug og bosætning, men de er et helhedsgreb for planlægningen i et område, og skal sikre bedst mulig balance mellem områdets benyttelse og beskyttelse.



LANDSKABSKARAKTER, LANDSKABSOMRÅDER OG ANVENDELSESZONER I SALLINGSUND

I "Længe leve sundet" – den strategisk-fysiske udviklingsplan for natur og outdoorområderne omkring Sallingsund, er der indledningsvist foretaget en detaljeret landskabskarakteranalyse. Ved at gribe landskabet og landskabsanalysen an i en lokal skala synliggøres landskabstræk, der har betydning ikke kun for den lokale identitet og stedsfølelse, men også for den naturoplevelse landskabet byder på og inviterer til.

De 7 landskabskarakterområder er samlet i landskabelige helheder og kan reduceres til 4 landskabsområder, til brug i den videre planlægning. Resultatet af landskabsanalysen, med sårbarheder, karakter og potentialer, infrastrukturanalyserne, hele rammekortlægningen og ikke mindst interessentanalysen og inddragelsen summeres op i anvendelseszoner, som har til formål at sikre en relevant og fagligt funderet tilgang til planlægning af aktiviteter på vand og land, som er tilpasset landskabets karakter, sårbarheder og potentialer.



ANVENDELSESZONER

1. Særlig beskyttelseszone

Anvendelse: Zonen anvendes i områder, som kræver særlig beskyttelse fra menneskers påvirkning. Det kan f.eks. være truet natur eller kultur- og naturarv af særlig betydning.

Adgang: Færdsel til fods bør kun ske ad stier og gangbroer, som skåner natur og kultur for slitage og uhensigtsmæssige forstyrrelser af eksempelvis dyreliv. Hvis området er for skrøbeligt til at kunne tillade adgang for besøgende, kan der etableres formidlingspunkter i udkanten af zonen. Færdsel er ikke tilladt med bil eller andre køretøjer.

2. Naturzone

Anvendelse: Zonen anvendes i områder, der forvaltes med henblik på at udvikle, bevare eller styrke økosystemer under minimal påvirkning af mennesker.

Adgang: Besøgende kan opleve områdets natur- og kulturarvsværdier gennem friluftaktiviteter, som kun kræver få infrastrukturelle faciliteter, der ikke påvirker området karakter og økosystemer. Færdsel er ikke tilladt med bil eller andre køretøjer.

3. Rekreativ landskabszone

Anvendelse: Zonen anvendes i områder, der har en overvejende ekstensiv drift og derved fremstår som naturprægede landskabsområder med mulighed for at besøgende kan opleve områdets natur- og kulturarvsværdier.

Adgang: Besøgende kan færdes i området via stisystemer (cykel, vandring, heste etc.) med få infrastrukturelle faciliteter, der ikke eller kun i mindre grad påvirker områdets karakter og økosystemer. Begrænset adgang med biler i området.

4. Åben land zone

Anvendelse: Zonen anvendes i mellemliggende områder, som knytter attraktive naturområder sammen. Zonen rummer potentialer for at skabe grønne korridorer, rekreative lommer og forbindelser, overnatningskapacitet mv.

Adgang: Der kan skabes direkte adgang med biler og andre køretøjer, og besøgende kan generelt færdes frit i hele området under hensyntagen til gældende regler.

5. Centerzone

Anvendelse: Zonen anvendes på lokationer, hvor landskabet kan rumme en koncentration af besøgstjenester og servicefaciliteter, herunder også administrative funktioner, og i tilknytning til attraktive naturområder. Zonen kan med fordel have karakter af gateway eller ankomstportal til naturområdet, ligesom der er mulighed for kommercielle attraktioner eller overnatningsformer.

Adgang: Der er fri adgang til zonen og god mulighed for parkering. Zonen kan med fordel have karakter af gateway eller ankomstportal til naturområdet, ligesom der er mulighed for mere kommercielle attraktioner eller overnatningsformer.

6. Potentialezone:

Anvendelse: Zonen anvendes på steder, der har potentiale for ændret arealanvendelse. Dette gælder især steder, hvor der er natur- og klimapotentiale med rekreative interesser.

Adgang: Overvejelser om adgang bør følge anvendelseszone 1-5.

A: Særlig beskyttelseszone

Anvendelse: Zonen anvendes i områder, som kræver særlig beskyttelse på grund af habitatområder, hvor hensynet til fugle, fisk eller andre organismer kræver særlige restriktioner og færdselsregulering.

Adgang: Færdsel tilladt i henhold til gældende fredninger og bør kun ske uden for yngleperioder og kun med ikke-motoriserede fartøjer som f.eks. kano, joller eller kajakker, som skåner området for uhensigtsmæssige forstyrrelser af dyreliv. Hvis området er for skrøbeligt til at kunne tillade adgang for besøgende, kan der etableres formidlingspunkter fra kysten.

B: Maritim friluftslivszone

Anvendelse: Zonen anvendes i områder, som er særlig velegnede for det maritime friluftsliv som kajak, kano, SUP, surf og lystfiskeri

Adgang: Adgangen til vandet sker via anløbsfaciliteter, der ikke påvirker områdets karakter og økosystemer. Færdsel med motorsejlbåde bør begrænses mest muligt.

C: Rekreative havneaktiviteter

Anvendelse: Zonen anvendes i lystbådehavne, friluftsbade og andre steder, som er velegnede til vandaktiviteter og -events, som kræver en høj koncentration af faciliteter, eller som støjer og fylder meget på vandfladen, f.eks. RIB-både og kabelbaner.

Adgang: Overvejelser om adgang bør følge anvendelseszone A-C.

D: Maritim industrizone

Anvendelse: Zonen anvendes i industrihavne, hvor rekreative aktiviteter bør begrænses til et minimum af hensyn til sikkerhed og miljø. Det industrielle miljø kan dog have en formidlingsmæssig oplevelsesværdi som en del af den lokale kulturarv.

Adgang: Almindelige regler for færdsel på vand gælder, herunder færgefart, lystsejls mv.

• 1. Særlig beskyttelseszone

Anvendelse: Zonen anvendes i områder, som kræver særlig beskyttelse fra menneskers påvirkning. Det kan f.eks. være truet natur eller kultur- og naturarv af særlig betydning.

Eksempler: Vildtreservater, ynglesteder og særligt sårbare levesteder

Anbefalinger til planlægning:

- Da området er for skrøbeligt til at kunne tillade adgang for besøgende, kan der etableres formidlingspunkter i udkanten af zonen.
- Der bør være et stort fokus på gæstestyring med tydelige stier eller gangbroer, som guider besøgende omkring området og skåner natur og kultur for slitage eller uhenigtsmæssige forstyrrelser af dyreliv.
- Som udgangspunkt er der ikke adgang til området. Ved særlige lejligheder kan der være adgang med naturvejleder.



Foto: Susanne Worm

2. Naturzone

Anvendelse: Zonen anvendes i områder, der forvaltes med henblik på at udvikle, bevare eller styrke økosystemer under minimal påvirkning af mennesker.

Eksempler: Urørt skov, vådområder, ådale, strandenge, klitter, højmose, naturnationalparker, UNESCO verdenskulturarv og UNESCO verdensnaturarv.

Anbefalinger til planlægning:

- Faciliteter bør begrænses til nogle få faciliteter, der har til formål at formidle områdets værdier og guide de besøgende til en hensigtsmæssig adfærd i området. Faciliteter skal indpasses i landskabet og må ikke påvirke områdets karakter og økosystemer.
- Gæstestyring bør understøttes med en god rekreativ infrastruktur og code of conduct, som guider de besøgende gennem området og giver mulighed for oplevelser af områdets kultur- og naturværdier.
- Fladefærdsel kan være tilladt. Færdsel med bil eller andre køretøjer bør undgås.



Foto: Daniel Villadsen

3. Rekreativ landskabszone

Anvendelse: Zonen anvendes i områder, der har en overvejende ekstensiv drift og derved fremstår som naturprægede landskabsområder med mulighed for at besøgende kan opleve områdets natur- og kulturarvsværdier.

Eksempler: Skov, plantage, lysåben natur, overdrev

Anbefalinger til planlægning:

- Faciliteter skal indpasses i landskabet og bør placeres i forbindelse med ankomstpunkter og steder til ophold. Der kan være mulighed for at etablere faciliteter, der understøtter eller iscenesætter en oplevelse, såfremt de ikke påvirker landskabets karakter eller økosystemer negativt.
- Området bør indrettes med en sammenhængende rekreativ infrastruktur, der giver mulighed for at besøgende kan opleve området til fods, på cykel eller med hest (hvis aktuelt).
- Fladefærdsel er tilladt i området. Adgang med biler og motorkøretøjer bør begrænses.



Foto: Niklas Jessen

4. Åben land zone

Anvendelse: Zonen anvendes i mellemliggende områder, som knytter attraktive naturområder sammen. Zonen rummer potentialer for at skabe grønne korridorer, rekreative lommer og forbindelser, overnatningskapacitet mv.

Eksempler: Sommerhusområder, landsbyer, kulturlandskab og landbrugsarealer.

Anbefalinger til planlægning:

- Der kan planlægges for en vifte af faciliteter, som understøtter oplevelser i naturen, f.eks. overnatningskapacitet, servicefaciliteter og sammenhængende rekreativ infrastruktur.
- Områder i åben land zone bør understøtte bæredygtig mobilitet i destinationen som helhed (f.eks. via bike stations, stoppesteder mv.). Faciliteter skal tilpasses områdets karakter og udtryk.
- Der er almindelig adgang med biler og andre køretøjer, og besøgende kan generelt færdes frit i hele området under hensyntagen til gældende regler.



Foto: Christoffer Anias Sandager

5. Centerzone

Anvendelse: Zonen anvendes på lokationer, hvor landskabet kan rumme en koncentration af besøgstjenester og servicefaciliteter, herunder også administrative funktioner, og i tilknytning til attraktive naturområder. Zonen kan med fordel have karakter af gateway eller ankomstportal til naturområdet, ligesom der er mulighed for kommercielle attraktioner eller overnatningsformer.

Eksempler: Besøgscentre, forlystelsesparker, havne, trailcentre, friluftspavilloner og 'trædesten' mv.

Anbefalinger til planlægning:

- Der kan etableres mindre eller større faciliteter, der understøtter adgangen til oplevelser i naturen. Faciliteter skal indpasses i områdets karakter og udtryk, men må i denne zone gerne have karakter af landmark eller reason-to-go attraktion.
- Fra centerzonen skal der være god adgang til oplevelser i naturen med formidling af oplevelsesmuligheder og code of conduct. Det vil sige adgang til f.eks. vandreruter, cykelruter, rideruter og guidede oplevelser af forskellige karakter.
- Der er fri adgang til zonen og god mulighed for parkering.

6. Potentialezone:

Anvendelse: Zonen anvendes på steder, der har potentiale for ændret arealanvendelse. Dette gælder især steder, hvor der er natur- og klimapotentiale med rekreative interesser.

Eksempler: Naturgenopretning af f.eks. inddæmmede landbrugsarealer, omlægning fra skovdrift til urørt skov, skovrejsning og etablering af større sammenhængende naturområder.

Anbefalinger til planlægning:

- I den strategisk-fysiske udviklingsplan kan der være fokus på at udvikle de rekreative potentialer som f.eks. ankomstpunkter, stiforløb, fugleskjul og fugletårne samt andre faciliteter til oplevelser.
- Den efterfølgende planlægning vil i mange tilfælde kræve en dialog og koordinering med flere forskellige myndigheder, lodsejere og interessenter. Det vil være vigtigt at udpege en koordinerende myndighed for realisering af projektet.



Foto: Mads Gregersen



Foto: Kjetil Løite

A: Særlig beskyttelseszone

Anvendelse: Zonen anvendes i områder, som kræver særlig beskyttelse på grund af habitatområder, hvor hensynet til fugle, fisk eller andre organismer kræver særlige restriktioner og færdselsregulering.

Eksempler: Habitatområder, vildt- og naturreservater, yngleområder

Anbefalinger til planlægning:

- Færdsel tilladt i henhold til gældende fredninger og bør kun ske uden for yngleperioder og kun med ikke-motoriserede fartøjer som f.eks. kano, joller eller kajakker, som skåner området for uheldige forstyrrelser af dyreliv.
- Hvis området er for skrøbeligt til at kunne tillade adgang for besøgende, kan der etableres formidlingspunkter fra kysten.



Foto: Lars Roed

B: Maritim friluftslivszone

Anvendelse: Zonen anvendes i områder, som er særlig velegnede for det maritime friluftsliv som kajak, kano, SUP, surf og lystfiskeri

Eksempler: Kystnære arealer, lavt vand, læsider med oplevelsesrige kystlandskaber, gode fiskesteder

Anbefalinger til planlægning:

- Det maritime friluftsliv kan understøttes med gode anløbspunkter og pausesteder langs kysten. Faciliteter bør så vidt muligt placeres i tilknytning til eksisterende faciliteter og adgangsveje.
- Faciliteter skal i høj grad indpasses i kystlandskabet



Foto: Mette Johnsen

C: Rekreative havneaktiviteter

Anvendelse: Zonen anvendes i lystbådehavne, friluftsbade og andre steder, som er velegnede til vandaktiviteter og -events, som kræver en høj koncentration af faciliteter, eller som støjer og fylder meget på vandfladen, f.eks. RIB-både og kabelbaner.

Eksempler: Lystbådehavne, friluftsbade, maritime oplevelsescentre

Anbefalinger til planlægning:

- Der kan etableres mindre eller større faciliteter på havneområder, der understøtter adgangen til oplevelser i og på vandet. Faciliteter skal indpasses i områdets karakter og udtryk, men må i denne zone gerne have karakter af landmark eller reason-to-go attraktion.
- I planlægningen bør der tages hensyn til aktiviteter i lokale foreninger, lystbådehavne og industrihavne.

D: Maritim industrizone

Anvendelse: Zonen anvendes i industrihavne, hvor rekreative aktiviteter bør begrænses til et minimum af hensyn til sikkerhed og miljø. Det industrielle miljø kan dog have en formidlingsmæssig oplevelsesværdi som en del af den lokale kulturarv.

Eksempler: Industrihavne, sejltrejler, industrielle fiskerizoner, opdræt og forskningscentre

Anbefalinger til planlægning:

- Aktiviteter bør så vidt muligt begrænses på vandfladen i den marine industrizone. Der kan være behov for at markere en sikker rute på steder, hvor der er behov for at krydse ind- eller udsejling fra havnen.
- Formidlingsmæssige faciliteter på land kan bidrage til at styrke fortællingen om den maritime kulturarv.



Foto: Thomas Rousing



Foto: Thomas Høyrup Christensen





TRIN 2

VISION, STRATEGI OG MÅLSÆTNINGER

Det andet trin i metoden har til formål at udfolde stedets potentialer samt at forankre planen lokalt gennem en fælles vision for det samlede planområde og konkrete målsætninger for de enkelte landskabsområder.

Målet med trin 2 er dermed, at der formuleres vision og målsætninger med lokalt ejerskab, som den videre planlægning har afsæt i.

Dette trin indeholder derfor omfattende interessentinddragelse, eksempelvis workshops, samtalsaloner, gåture i området, digitale medier mv., hvor lokale interessenter er med til at sætte ord på ønsker for den langsigtede udvikling for området og derved formulere vision og målsætninger.

Processen og formatet tilrettelægges ud fra lokale forhold, udfordringer og potentialer.

INTERESSENTINDDRAGELSE

Outdoorområdet kan erfaringsmæssigt være konfliktfyldt, da der er mange følelser og interesser i spil hos såvel lodsejere som lokale brugere og turister. Metoden vægter derfor højt, at der både inddrages en bred, potentiel turismemålgruppe samt en lokal bruger- og aktørmålgruppe i udviklingen af visioner og målsætninger for området.

Kortlægningen i trin 1 indeholder en kortlægning af lodsejere, og der bør allerede tidligt i processen ske en orientering til private såvel som offentlige lodsejere om projektets formål og pro-

ces, samt hvordan og hvornår lodsejere vil blive involveret.

Inddragelsen af lodsejere bør også tilrettelægges under hensyntagen til sammensætningen af private og offentlige aktører samt de lokale problematikker, der har vist sig at være af stor betydning for lokalsamfundet.

Kortlægningen i trin 1 udgør en faglig forståelsesramme, som med fordel kan anvendes som afsæt for diskussioner på tværs af interessenter og brugergrupper.

Udviklingsprincipperne, som beskrives på de følgende sider, kan ligeledes anvendes som afsæt for visions- og strategiprocesser, hvor der både bør tænkes

kommercielt og ses på potentialer for at udvide sæsonerne.






Desuden bør det undersøges, om der er sammenhæng til andre projekter i området, så der sikres en faglig og praktisk koordinering med disse.

UDVIKLINGSPRINCIPPER

Der er i metoden formuleret fem principper for udvikling af outdoorturisme i naturområder, som skal medvirke til, at udviklingen sker i balance mellem naturoplevelser og naturbeskyttelse. Både vision og målsætninger skal derfor udfoldes med udgangspunkt i disse principper.

Alt efter den lokale kontekst kan principperne tillægges forskellig vægt. Nogle steder vil der være behov for meget nænsomme greb, mens andre steder måske lægger op til oplevelsesudvikling af mere kommerciel karakter. Og steder kan samlet set rumme et gradueret udbud af både infrastruktur, faciliteter og overnatningstypologier.

Afvejning bør ske i samarbejde med primære interessenter i området og under hensyntagen til natur og landskab.

	PRINCIP	FORMÅL
	Gateways og ankomstpunkter	At sikre et hensigtsmæssigt trafikflow ved at brugerne ledes ind til naturoplevelserne via udvalgte gateways og ankomstpunkter, som imødekommer deres behov både før og efter oplevelsen samt giver overblik over områdets muligheder.
	Oplevelsesrig infrastruktur og bæredygtig mobilitet	At turen fra A til B i sig selv udgør en oplevelse og at der fremmes en bæredygtig mobilitet i naturområderne, der også sikrer tilgængelighed for brugere med særlige behov.
	Stedsspecifikke faciliteter til oplevelser og overnatning	At faciliteter placeres på egnede steder for outdooraktivitet og tilpasses landskabets karakter. At der udbydes et gradueret overnatningstilbud med afsæt i stedet, målgrupper og i nærhed til naturoplevelser.
	Naturforbedring	At fremme natur og biodiversitet i samspil med rekreative muligheder.
	Code of conduct	At fremme en ønsket brugeradfærd gennem tydelig og segmenteret formidling via et samarbejde mellem lodsejere og turisterhverv m.fl..



UDVIKLINGSPRINCIPPER

GATEWAYS OG ANKOMSTPUNKTER

Gateways er større indgange til et naturområde. Her er der bl.a. servicefaciliteter, parkeringsmuligheder og information om og formidling af området. Gateways gør det nemmere at være gæst – også for folk, der ikke kender området i forvejen - og giver samlet set en bedre oplevelse for både turister, lokalsamfund og er til gavn for naturen.

Ved at placere gateways strategisk i et område, er det muligt at styre brugerens adfærd og færdsel i landskabet, herunder;

- at fordele de besøgende ind i naturområdet fra udvalgte lokationer i periferien, hvorved naturen kan opleves uforstyrret og trængsel fra bl.a. biler undgås.
- at samle faciliteter på egnede lokationer, hvorfra de besøgende ledes videre ind i området.
- at give overblik over og adgang til områdets oplevelsesmuligheder via formidling og information.

- at imødekomme gæsternes behov for parkering, toiletter, vand og affaldshåndtering.
- at formidle services så som guide-ture, cykeludlejning, forplejning og bagageopbevaring.

Gateways skal placeres, så det er nemt og attraktivt for den besøgende at starte naturoplevelsen netop her. Det kan enten være på steder gæsten naturligt søger hen, som fx eksisterende formidlingscentre, eller steder der udvælges af strategiske årsager for at sikre et godt gæsteflow og muligheder for sammenhængende bæredygtig mobilitet.

Følgende kriterier er derfor centrale i udvælgelsen af lokationer:

- Gode ankomstmuligheder og nærhed til offentlig transport.
- Kort afstand til oplevelsesmuligheder og større attraktioner.
- Landskabets karakter og robusthed

- Tilstrækkelig plads til faciliteter.
- Hensyn til naboer.

Gateways kan desuden indrettes med både nære faciliteter (faciliteter på stedet) og fjernere faciliteter, som ligger inden for kort afstand.

Ankomstpunkter er – som gateways – også indgange til et naturområde. Ankomstpunkter fungerer som supplement til gateways, men er mindre og indeholder færre faciliteter.

Ankomstpunkter, kan også udgøres af anløbspunkter, der giver adgang til rekreative aktiviteter på vand og kan skabe forbindelse mellem ruter på land og på tværs af fjord eller sø. Anløbspunkter kan placeres i tilknytning til gateways eller på steder, hvor der kan skabes adgang til vand.



UDVIKLINGSPRINCIPPER

OPLEVELSESRIK INFRASTRUKTUR OG BÆREDYGTIG MOBILITET

Gateways og ankomstpunkter skal bindes sammen af den oplevelsesrige infrastruktur, og der skal indtænkes bæredygtige mobilitetsformer. Behovet for bilkørsel skal mindskes, med en sammenhængende rekreativ infrastruktur, der understøttes af fx kollektiv trafik, kajakbokse, bikestations og shuttelbus.

Gateways og ankomstpunkter placeres strategisk, så der er korte afstande fra sted til sted. Disse kan suppleres med stationer inde i naturområdet, hvor ruter krydser hinanden eller ved seværdigheder. Det giver mulighed for at kombinere forskellige transportformer og opleve området i loops.

Attraktioner og oplevelser skal være tilgængelige via oplevelsesrig infra-

struktur. Man kan således arbejde med oplevelsesstier, aktiv landskabs- og kulturhistorisk formidling, og have fokus på stiforløb (til hest, til fods og på cykel) der er varieret og en oplevelse i sig selv. Det kan både være i form af udsigtpunkter, cykelbroer, gangbroer, svævebaner, bådtaxaer og andre elementer, der gør bevægelsen fra sted til sted til en oplevelse i sig selv.

Den rekreative infrastruktur udgør en støtte til outdoorturismen, naturoplevelser og -aktiviteter, men kan, som et led i at øge oplevelsen, også have karakter af landmarks eller reasons-to-go.





UDVIKLINGSPRINCIPPER

STEDSSPECIFIKKE FACILITETER TIL OPLEVELSER OG OVERNATNING



Naturen og landskabet er vores reason-to-go i outdoorturismen. Og naturoplevelser og -aktiviteter er afhængige af naturen og landskabet. Mountainbikesporet skal bygges med hensyn til både naturen og den gode mountainbikeoplevelse, og kajakruter og anløbspunkter skal placeres med øje for strøm, vind og bølger.

Nye faciliteter og oplevelsesmuligheder bør bygge på områdets eksisterende kvaliteter, indpasses i landskabet og holdes i bæredygtige materialer.

Faciliteter kan have til formål:

- at skabe tilgængelighed til naturoplevelser,
- at give mulighed for ophold i naturen eller pause på ruten,
- at beskytte naturen i særligt sårbare områder,
- at formidle områdets natur, historie, værdier mv.
- at skabe en oplevelse i sig selv

Faciliteter kan udgøre støtte til outdoorturismen, naturoplevelser og -aktiviteter, men faciliteter kan også have karakter af landmarks eller reasons-to-go attraktioner.

Faciliteter er en del af den rekreative infrastruktur og bør placeres strategisk i forhold til rekreative ruter, seværdigheder og ankomstpunkter.

Selve overnatningen har i de seneste år fået større betydning i outdoorturisme, hvor der i højere grad efterspørges et graderet udbud fra primitiv overnatning i shelter til koncepter som glamping og andre alternative overnatningsmuligheder.

Outdoor- og naturoplevelser er et omdrejningspunkt for mange ferieformer, og nogle oplevelser i naturen foregår over flere dage, fx vandreture eller andre langdistance ruter. Det er derfor

vigtigt, at der dels arbejdes med en strategisk placering af primitive faciliteter langs rekreative ruter på lange distancer, og dels sikres et varieret udbud af kommerciel overnatningskapacitet i nærområdet for de gæster, som gerne vil opleve områdets muligheder over flere dage.

Med nye målgrupper ses en øget efterspørgsel på komfort og æstetik i forbindelse med naturoplevelserne.



UDVIKLINGSPRINCIPPER

NATURFORBEDRING

Naturforbedrende tiltag kan have karakter af større enkeltstående projekter, eller ved en gennemgående fokus på at sikre en varieret natur, grønne korridorer og udvikle potentiale for biodiversitet på lokale steder.

Naturforbedrende tiltag kan være med til at øge områdets naturværdier til gavn for biodiversitet, lokalbefolkning og besøgende. Ved etablering af vådområder, afgræsning, skovrejsning og andre former for naturgenopretning, kan der indpasses rekreative faciliteter og infrastruktur, der giver adgang til at (gen)opdage den lokale natur.

Naturforbedrende tiltag bør også tænkes ind på mindre skala, og ved anlæg af gateways og faciliteter kan der med fordel arbejdes med potentialer for biodiversitet og en vildere natur. Dertil kan der arbejdes med at den sammenhængende rekreative infrastruktur også er grøn, og dermed kan blive en grøn korridor, der kan give arter mulighed for at sprede og etablere sig.





UDVIKLINGSPRINCIPPER

CODE OF CONDUCT



Med en fælles strategi for code of conduct blandt områdets aktører, fremmes en bæredygtig adfærd blandt brugerne. Herved kan konflikter mellem brugergrupper og mellem brugere og lodsejere mindskes. Gennem ensartet og strategisk formidling sikres tydelighed om, hvor man kan og bør færdes, hvor der er krydsninger mellem offentlig og privat jord, og hvilke andre brugergrupper, man kan forvente at møde på hvilke strækninger. En code of conduct strategi kan formidles både digitalt og analogt.

Code of conduct medvirker desuden til at beskytte naturen og dyrelivet, og sikre, at områdets brugere efterlade det mindst mulige aftryk i naturen.

Det er vigtigt at code of conduct er en ensartet kommunikation og at den er tilpasset og aktuel for både naturen og gæsten. Dvs. at fx campingpladsen skal kunne klæde gæsten på til den gode mountainbike tur. Og at fx formidling om dyr i indhegning skal ske på steder, hvor gæsten har mulighed for at træffe et valg.



TRIN 3

PLANLÆGNING

Tredje trin i metoden er en planlægningsfase, hvor der sker en fysisk integration af vision, målsætninger og principper i form af en strategisk-fysisk udviklingsplan. Planen er således redskabet til realisering af vision og målsætninger.

Den strategisk-fysiske udviklingsplan indeholder planlægning i stor, mellem og lille skala.

Den store skala indeholder den strategiske tilgang til planlægningen på tværs af planområdet samt landskabsområdernes identitet, sårbarheder og potentialer.

I mellemskala planlægges for vision og målsætninger med retningslinjer for hvert landskabsområde.

I lille skala konkretiseres planlægningen i detailplaner, myndighedsprojekter, sagsbehandling mv.

STEDETS IDENTITET – LANDSKABSOMRÅDER

Landskabsområderne (fra metodens trin 1) kan betragtes som overordnede rammeområder for den videre strategisk-fysiske planlægning. Landskabsområderne forholder sig til stedets identitet og relation til omgivelserne, og konkrete udfordringer, udviklingspotentialer og sårbarheder er beskrevet.

Planlægning og prioritering af anvendelseszoner skal sikre, at fremtidige indsatser er i overensstemmelse med hvert enkelt områdes karakter, sårbarheder og potentialer.

Den store skala rummer også de strategiske beslutninger og skal sikre en sammenhængende forståelse for den fysiske planlægning i mellem og lille skala.

Det kan eksempelvis være begrundelser for placering af gateways eller de visioner, som ønskes indfriet gennem de fysiske greb. Den store skala er dermed vigtig og interessant i forbindelse med fondsansøgninger eller anmodninger om dispensation.

VISION OG MÅL – RETNINGSLINJER

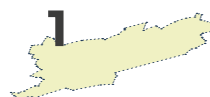
Planlægning i mellemskala tager udgangspunkt i den fælles vision for området og målsætninger for de enkelte landskabsområder. Strategien for at

indfri disse omsættes til et fysisk hovedgreb med supplerende indsatser.

Indsatserne beskrives for hvert landskabsområde med retningslinjer for planlægningen. Retningslinjerne skal afspejle de underliggende landskabskarakterområder og de valgte anvendelseszoner.

Retningslinjerne relateres til udviklingsprincipperne og indeholder både generelle retningslinjer samt specifikke retningslinjer for eksempelvis etablering af gateways og ankomstpunkter.

MÅLSÆTNINGER



INDSATSER OG RETNINGSLINJER



DETAILPLANLÆGNING – REALISERING

I den lille skala udarbejdes detailplaner i form af skitseforslag og økonomiske overslag. Skitseforslag viser, hvordan eksempelvis fysiske omdannelser kan finde sted og integreres i terrænet.

For at sikre den strategisk-fysiske udviklingsplans forankring hos lokalsamfund og lodsejere såvel som hos myndigheder og andre interessenter, udarbejdes en rækkefølgeplan, der angiver den videre proces.

Rækkefølgeplanen indeholder anbefalinger til nødvendige forundersøgelser, tilladelser, politisk sagsbehandling og myndighedsprojekter.

Der kan desuden laves et forslag til et åbningsgreb, ligesom der bør sikres en organisatorisk forankring eksempelvis hos en lokal projektgruppe drevet af centrale interessenter eller hos en offentlig myndighed.

GATEWAY HUSODDE LÆNGE LEVE FJORDEN

Gateway Husodde ligger på kanten af Horsens by og skal understøtte natur- og outdooraktiviteter for både lokale og turister.

Gateway Husodde placeres på kommunalt areal i forbindelse med både Horsens City Camping, lokale vandsportsforeninger og Stensballegård, hvor der også i dag er en stor koncentration af aktiviteter og faciliteter. Vandrer- og cykelruten Horsens Fjord og den nationale cykelrute 5 forløber langs kysten og gør Gateway Husodde oplagt til at fordele besøgende ud i området både på land og på vand.



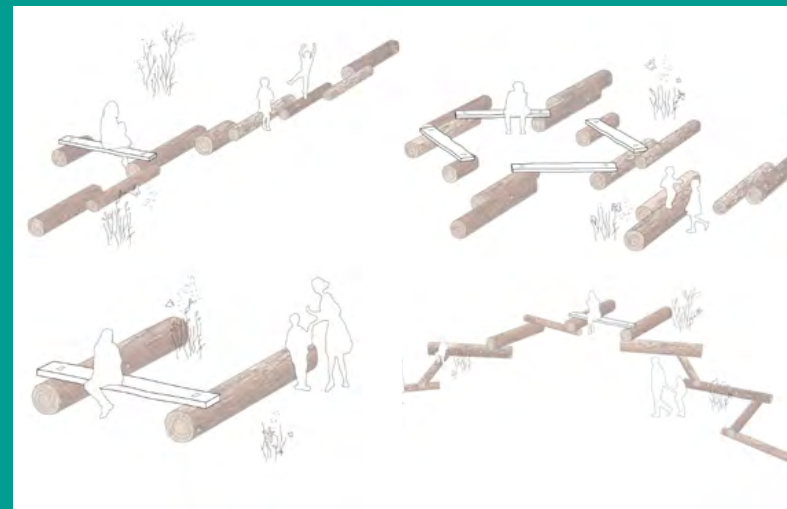
SØLAGER STRAND ANKOMSTPUNKT LÆNGE LEVE HALVØEN

Området ved Sølager Strand udvikles med udgangspunkt i det eksisterende færgeleje. Der etableres faciliteter, som understøtter de outdooraktiviteter som området egner sig til – herunder surf, sportfiskeri, kajak og badning. Hjertet i ankomstpunktet ved Sølager Strand er en 'outdoor outpost', der placeres i forbindelse med færgelejet. Denne rummer en række funktioner, som i dag mangler på stedet. Derudover skaber outposten gennem sin tagterrasse en unik mulighed for at komme op i højden og kigge ud over fjordlandskabet.



BIOBÆNKEN LÆNGE LEVE BJÅBJERG-NYMINDE

BIObænken er en genkendelig stedsmarkør - et oplevelses- og nysgerrighedselement til leg og bevægelse, et mødested for en gruppe eller et sted, hvor man kan sidde i fred og ro og betragte omgivelserne. BIObænken udføres af de træer, som fældes for at skabe den lysåbne skov med hjemmehørende arter. Biodiversiteten øges, hvor stedsmarkøren placeres ved fx ankomstpunkter, langs stier og krydsningspunkter, hvor man gerne vil fortælle en historie, styrke biodiversiteten, pege på en udsigt eller give mulighed for et hvil.



LÆS MERE HER

"Varige indtryk Grønne aftryk" Handlingsplan outdoor-turisme og naturoplevelser Dansk Kyst- & Naturturisme (2024)

<https://www.kystognaturturisme.dk/dansk-kyst-og-naturturisme/vidensbank/handlingsplan-outdoor-turisme-og-naturoplevelser>

"Naturnær overnatning - en kvalitativ målgruppeanalyse" Dansk Kyst- & Naturturisme (2024)

<https://www.kystognaturturisme.dk/dansk-kyst-og-naturturisme/vidensbank/naturnaer-overnatning-en-kvalitativ-maalgruppeanalyse>

"Naturnætter - nye typologier" Dansk Kyst- & Naturturisme (2024)

<https://www.kystognaturturisme.dk/dansk-kyst-og-naturturisme/vidensbank/naturnaetter-nye-typologier>

"Drift af danske outdoor-faciliteter" Dansk Kyst- & Naturturisme (2022)

<https://www.kystognaturturisme.dk/dansk-kyst-og-naturturisme/hyheder/nyt-katalog-inspirerer-til-driften-af-outdoor-faciliteter>

"Længe leve Bjergene" Dansk Kyst- & Naturturisme (2022)

<https://www.kystognaturturisme.dk/dansk-kyst-og-naturturisme/vidensbank/laenge-leve-bjergene>

"Længe leve Fjorden" Dansk Kyst- & Naturturisme (2023)

<https://www.kystognaturturisme.dk/dansk-kyst-og-naturturisme/vidensbank/laenge-leve-fjorden>

"Længe leve Blåbjerg-Nyminde" Dansk Kyst- & Naturturisme (2023)

<https://www.kystognaturturisme.dk/dansk-kyst-og-naturturisme/vidensbank/laenge-leve-blaabjerg-nyminde>

"Længe leve Halvøen" Dansk Kyst- & Naturturisme (2024)

<https://www.kystognaturturisme.dk/dansk-kyst-og-naturturisme/vidensbank/laenge-leve-halvoeen>



Skeelslundevej 99, 1.
DK-9440 Aabybro
info@kystognaturturisme.dk

www.kystognaturturisme.dk

