



**STRATEGISK-FYSISK  
UDVIKLINGSPLAN**

# **ENDELAVE DE VILDE KANINERS Ø**

Delrapport 2

## KOLOFON

### DANSK KYST- OG NATURTURISME

Skeelslundvej 99, 1  
9440 Aabybro  
www.kystognaturturisme.dk



### DELRAPPORT 2:

## STRATEGISK-FYSISK UDVIKLINGSPLAN FOR ENDELAVE

Maj 2023

Hvor ikke andet er angivet er illustrationer og billeder i rapporten udarbejdet af NIRAS A/S  
Forsidefoto: Sara Green

### RÅDGIVERTEAM

#### Hovedrådgiver

NIRAS A/S  
Østre Havnegade 12  
9000 Aalborg



#### Underleverandør

Line Wagener Consult  
Hermodsvvej 5B, 3. sal  
8230 Åbyhøj



### PARTERNE BAG PROJEKTET:

Destination

**Kystlandet**

Endelave Beboerforening

**Horsens Kommune**



Den Europæiske Landbrugsfond  
for Udvikling af Landdistrikterne:  
Europa investerer i landdistrikterne

# FORORD

Ud for Østjyllands kyst ligger en perlerække af små øer - Tunø, Samsø, Endelave, Hjarnø og Alrø. Øerne er populære udflugtsmål grundet den særlige ø-stemning, de smukke strande og vide udsigter. Endelave besøges årligt af mere end 40.000 turister, som også tiltrækkes af øens vilde kaniner og den relativt nye vandrerute, Kaninoen.

Med den strategisk-fysiske udviklingsplan for Endelave sætter vi en fælles retning for en bæredygtig udvikling af turismen, og vi skaber grundlaget for at styrke øens sammenhængskraft, så Endelave bliver en attraktiv helårsdestination i Det Østjyske Øhav.

## VI SKABER GROBUND FOR TURISTERHVERVET

Turismen viser sig i stigende grad at være afgørende for levegrundlaget på de danske småøer. Det gælder også Endelave, hvor turismen i høj grad koncentrerer sig om skolernes sommerferie, og hvor udbuddet af kommercielle produkter er begrænset. Der er derfor store potentialer i at sikre bæredygtige investeringer i øget overnatningskapacitet, rekreativ infrastruktur og et kvalitetsløft til Endelave by og havn. Den strategisk-fysiske udviklingsplan giver forskellige bud på, hvilke veje man kan gå for at realisere potentialerne samtidig med, at den unikke natur bevares.

## PLANEN KNYTTER AKTØRER OG INVESTERINGER SAMMEN

Den strategisk-fysiske udviklingsplan er blevet til i et samarbejde mellem Endelave Beboerforening, Destination Kystlandet, Horsens Kommune, Dansk Kyst- og Naturturisme og med støtte fra LAG Småøerne.

Undervejs har der været en tæt dialog med en række nøgleaktører på Endelave, og der har vist sig at være en stor interesse for at udvikle nye tilbud og investere i en kapacitetsforøgelse på øen.

Med planen i hånden skaber vi fundamentet for at sikre sammenhæng i private og offentlige investeringer, så målet om en bæredygtig udvikling kan realiseres.

Tak til alle, som har bidraget til udarbejdelsen af den strategisk-fysiske udviklingsplan for Endelave. Vi ser frem til at arbejde for at realisere planens indsatser i tæt samarbejde med Endelave Beboerforening og lokale ildsjæle, private fonde og investorer og ikke mindst det lokale erhvervsliv.

### JØRGEN ULVUND

Formand  
Endelave Beboerforening

### HELLE BERTHOLD ROSENBERG

Direktør  
Destination Kystlandet

### PETER SØRENSEN

Borgmester  
Horsens Kommune



# INDHOLD

Sammenfatning .....	6
Introduktion til planen .....	10
<b>AFSÆTTET</b> .....	14
Kortlægning og analyse .....	16
Bæredygtig udvikling af turismen .....	18
<b>STRATEGISK-FYSISKE INDSATSER</b> .....	22
Vision og helhedsgreb .....	24
Natur og landskab .....	26
Attraktioner og aktiviteter .....	28
Udvikling af øens overnatningskapacitet .....	30
Udvikling af den rekreative infrastruktur .....	34
Koncentreret udvikling af Endelave by og havn .....	45
<b>DETAILPLANER FOR ENDELAVE BY OG HAVN</b> .....	46
Oversigtsplan .....	48
Havnen - et attraktivt ankomstpunkt .....	50
Forbindelsen mellem byen og havnen .....	52
Det kulturelle knudepunkt .....	54
Det lokale mødested .....	56
Nyt forbindelsesloop der styrker fodgængerflowet .....	57
Udvikling af campingpladsen .....	58
Perspektivområde for nye, bynære sommerhusudlæg .....	60
Nye sommer- eller helårsboliger ved huludfyldning .....	61
<b>FRA PLAN TIL REALISERING</b> .....	62
Målrettet planlægning og koordinering af indsatser .....	65
En trinvis opbygning .....	66
Strategisk åbningstræk og synlige initiativer .....	69
Rækkefølgeplan .....	70
Organisering og implementering .....	72

# SAMMENFATNING

**Vision:** Med udgangspunkt i øens unikke, stedsspecifikke kvaliteter skal Endelave udvikles som et attraktivt sted at besøge, bo og arbejde - hele året rundt. Turismen skal være en fremtidig drivkraft for en bæredygtig udvikling af Endelave og danne grundlag for et levedygtigt lokalsamfund.



Færge  
70 min



165 indbyggere



> 20 EU-beskyttede naturtyper



Et stærkt foreningsliv



Vilde kaniner

Endelave er en ø med unikke kvaliteter og et stærkt brand som de vilde kaniners ø. Men Endelave får ikke nok ud af turismen, ligesom øen generelt er udfordret med et faldende befolkningstal og et stigende aldersgennemsnit.

Øen har oplevet en stigning i antallet af turister de senere år, men der er primært tale om dagsturister, som ikke bidrager til den lokale omsætning. Dette kan også tilskrives et manglende udbud af kommercielle produkter, spisesteder og overnatningskapacitet.



### **STRATEGISK-FYSISKE TILTAG**

Den strategisk-fysiske udviklingsplan viser, hvordan de lokale kvaliteter kan løftes i en samlet strategisk-fysisk indsats, hvor hovedprioriteterne er:

- Udvikling af natur og landskab
- Udvikling af attraktioner og aktiviteter
- Udvikling af øens overnatningskapacitet
- Udvikling af den rekreative infrastruktur
- Udvikling af Endelave by og havn

Planen bygger på øens stedbundne styrker og kvaliteter, herunder en unik natur og kulturhistorie, vilde kaniner, en kendt vandrerute (Kaninoen), lokale produkter og lokale ressourcer.

### **DETAILPLANER**

Den strategisk-fysiske udviklingsplan viser seks detailplaner for udvikling af Endelave by og havn, der tilsammen skal styrke Endelave by og havn som knudepunkt for turisme og bosætning. Derudover viser planen en udvikling af havnen til

en ny attraktiv ankomst, med flere kommercielle funktioner og en bedre logistik, som skaber plads til mere ophold og tryghed for fodgængere.

Det er afgørende at styrke øens overnatningskapacitet. Der er blandt andet vist potentialer for, hvordan campingpladsen kan udvikles, og hvordan der på sigt kan planlægges for nye feriehuse i forlængelse af Endelave by.

Udviklingsplanen viser også på et overordnet niveau, hvordan der kan udvikles nye aktiviteter med afsæt i øens stedbundne kvaliteter.

Der er blandt andet beskrevet principper for etablering af ny overnatningskapacitet, eksempelvis ved omdannelse af nedlagte gårde og etablering af naturnær overnatningskapacitet.

Der er ligeledes beskrevet, hvordan en udvikling af den rekreative infrastruktur kan være med til give Kaninoen et kvalitetsløft, der gør det attraktivt for flere at besøge Endelave for at vandre og opleve øens natur.

## VISION

Med udgangspunkt i øens unikke, stedsspecifikke kvaliteter skal Endelave udvikles som et attraktivt sted at besøge, bo og arbejde - hele året rundt

Turismen skal være en fremtidig drivkraft for en bæredygtig udvikling af Endelave, og danne grundlag for et levedygtigt lokalsamfund

## MÅLSÆTNINGER

Endelave skal tiltrække flere turister

Endelave skal tiltrække nye købestærke målgrupper

Turisterne skal spredes over flere sæsoner

Flere turister skal blive på Endelave mere end én dag

Turisterne skal lægge flere penge på Endelave

## UDVIKLINGSPRINCIPPER

# 1

### Giv en autentisk oplevelse

ved at tage afsæt i Endelaves unikke, stedbundne kvaliteter, og fremhæve det helt særlige ved øen

# 2

### Styrk rammerne for et bæredygtigt levede grundlag

og giv bedre betingelser for både bosætning og udvikling af turismeerhverv

# 3

### Skab grundlag for tiltrækning af nye målgrupper

og koncentrerer indsatsen omkring prioriterede målgrupper, der skaber øget omsætning og har en bæredygtig adfærd

# 4

### Tænk i flere sæsoner

og skab grundlag for øget turisme - hele året rundt

# 5

### Styrk turismeudbuddene og øg kvaliteten

så der er attraktive tilbud til øens turister

# 6

### Styrk sammenhængskraften

og skab grundlaget for et øget samarbejde mellem aktørerne - både internt på øen og til fastlandet

## INDSATSER



Et stærkt ankomstpunkt



Stedbundne kvaliteter



Vandet som attraktion



Infrastruktur, der binder sammen



Særlige knudepunkter



Omdannelsespotentialer



Erhverv, iværksætteri og turisme



Samarbejde på tværs



## STRATEGISK-FYSISKE TILTAG

### Natur og landskab

Med afsæt i Endelaves særlige natur, landskab og kulturmiljø kan der ske en målrettet udvikling, der forstærker øens stedbundne kvaliteter, og giver turisterne unikke oplevelser.

### Attraktioner og aktiviteter

En udvikling af øens eksisterende aktiviteter og attraktioner skal være med til at styrke oplevelserne for turisterne, og danne grundlag for tiltrækning af nye, købestærke målgrupper.

### Overnatningskapacitet

Øget overnatningskapacitet er en væsentlig forudsætning for, at der kan ske en udvikling af øens turisme med større variation og kvalitet i det samlede udbud.

### Rekreativ infrastruktur

Med afsæt i Kaninoen sættes der retning for, hvordan øens rekreative infrastruktur kan udvikles og understøttes med tiltag, der styrker outdoorturismen og den gode vandreoplevelse.

### Koncentreret udvikling af Endelave by og havn

Med en koncentreret udvikling af Endelave by og havn kan der skabes grundlag for et velfungerende turisme- og lokalsamfund - hele året rundt.

## DETAILPLANER

### Havnen - et attraktivt ankomstpunkt

der sikrer en god modtagelse af Endelaves turister og sender dem godt videre rundt til øens attraktioner

### Forbindelsen mellem byen og havnen

der styrker sammenhængen og sikrer en oplevelsesrig ankomst til byen

### Det kulturelle knudepunkt

der er omdrejningspunkt for byens kommercielle attraktioner og fremhæver de stedbundne kvaliteter

### Det lokale mødested

som knudepunkt for lokalbefolkning og turister og styrker grundlaget for et levedygtigt lokalsamfund

### Loopet - en ny stiforbindelse

der styrker fodgængerflowet i byen og sikrer at turisterne ledes omkring byens attraktioner

### Udvikling af campingpladsen

med nye helårsegne overnatningsfaciliteter der sikrer grundlaget for en øget helårsturisme

# INTRODUKTION TIL PLANEN

I samarbejde med LAG Småøerne har Dansk Kyst- og Naturturisme taget initiativ til udarbejdelse af i alt tre strategisk-fysiske udviklingsplaner for tre danske småøer. Planerne har til formål at understøtte en bæredygtig udvikling af de små øer. Disse udviklingsplaner får karakter af pilotprojekter, og har til formål at omsætte den strategisk-fysiske udviklingsmetode, der blandt andet er anvendt i Udviklingsplan for Vestkysten, til en ø-kontekst.

Endelave er én af de tre ø-geografier, der får udarbejdet en strategisk-fysisk udviklingsplan. Planen har det overordnede formål at sikre, at private og offentlige investeringer i turismeinfrastruktur, nye oplevelser og øget overnatningskapacitet sammentænkes og igangsættes på baggrund af en klar, fælles og forankret strategi for øens udvikling.

## HVAD ER EN STRATEGISK-FYSISK UDVIKLINGSPLAN?

Den strategisk-fysiske udviklingsplan er en sammenhængende plan for en bæredygtig udvikling af turismen på Endelave. Planen er et resultat af både strategiske valg og fysiske nedslag.

Planen viser, hvordan Endelave som helhed og Endelave by og havn specifikt skal udvikles inden for en tiårig tidshorizont, for at være bedre rustet til at tage imod gæster hele året.

## HVORDAN SKAL PLANEN BRUGES?

Den strategisk-fysiske udviklingsplan skal ses som et værktøj til prioritering af den fremtidige offentlige planlægning og private investeringer i turismeudbud og turismekapacitet på Endelave. Planens indsatser skal danne grundlag for nye lokalplanforslag, ligesom den skal udgøre en del af grundlaget for Destination Kystlandets kommende turismestrategi.

## HVEM STÅR BAG?

Den strategisk-fysiske udviklingsplan er blevet til i et samarbejde mellem Destination Kystlandet, Dansk Kyst- og Naturturisme, Horsens Kommune, LAG Småøerne og Endelave Beboerforening. Projektet er gennemført af NIRAS A/S i samarbejde med Line Wagener Consult.

Undervejs har der været en løbende dialog og inddragelse gennem arbejdsgruppe og styregruppe samt en række inddragelsesaktiviteter både digitalt og lokalt på Endelave.

- Besigtigelser og fysisk kortlægning
- "Vis os din ø" med lokale ildsjæle
- Interviews med nøgleaktører
- Markedsdage med visions- og idéoplæg
- Projektvandring med nøgleaktører
- Videosegmenter på den lokale facebook-gruppe "Nytten"
- 8 arbejdsgruppemøder
- 3 styregruppemøder
- Temamøde med politisk udvalg

# SÅDAN ER PLANEN BLEVET TIL



## Kortlægning

Fysiske strukturer, lokale og turismemæssige forhold er kortlagt via site inspection, besøg hos lokale, interviews og desk research



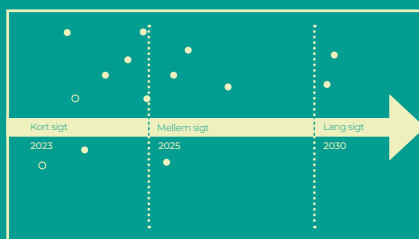
## Analyse og oversigtsplan

Oplæg til idé og vision er præsenteret og diskueret på markedsdage og bearbejdet til strategi med oversigtsplan og prioriterede udviklingsområder



## Detailplaner

Gennem dialog og projektvandring med nøgleaktører er der udarbejdet detailplaner for prioriterede områder



## Rækkefølgeplan

Planens indsatser er prioriteret i dialog med arbejdsgruppe og styregruppe, og der er beskrevet en organisering af det videre arbejde



## Åbningstræk

Der er udarbejdet ansøgningsmateriale for åbningstræk, der kan anvendes i forbindelse med fondsansøgninger.

## SAMSPIL MED ANDRE PLANER OG PROJEKTER

Den strategisk-fysiske udviklingsplan for Endelave spiller sammen med og bygger videre på en række andre planer og projekter.

### UDVIKLINGSPRINCIPPER OG MÅLRETTEDE INDSATSER

Metodemæssigt læner planen sig op ad *Ø-havnerapporten*, der definerer en række udviklingsprincipper for lokal udvikling på de danske småøer. Ø-havnerapporten er udgivet af LAG-småøerne.

Udviklingsprincipperne indgår i den sammenfattende oversigt på side 8, hvor de er tilpasset til Endelave. Disse principper er med til at danne retningen for en bæredygtig udvikling af turismen på Endelave, og har fungeret som et filter til prioritering af strategiske og fysiske tiltag.

Havnerapporten "Ø-havnen" har ligeledes defineret otte målrettede indsatsområder, som sætter fokus på en række konkrete initiativer og indsat-

ser, der kan iværksættes på de danske småøers havne. De otte indsatser er vist med ikoner på side 8, men med mindre tilpasninger, der i højere grad tager højde for en udvikling af hele øen, og ikke kun havnen.

De otte indsatsområder har fungeret som et værktøj i løbet af processen, og de strategiske og fysiske indsatser i denne plan trækker således tråde tilbage til disse indsatser.

### AFSÆT I LOKALE UDVIKLINGSPLANER

Udviklingsplanen trækker tråde videre fra *Helhedsplanen for Endelave (2019)* og har synergi til projektet *EU-LIFE BioScape*, der har til formål at styrke biodiversiteten på Endelave ved omdannelse af landbrugsarealer til ny natur.

### **FORUNDERSØGELSER FOR EN NY FÆRGE**

Sideløbende med udviklingsplanen har Horsens Kommune gennemført en forundersøgelse af forudsætningerne for en ny færge mellem Endelave og Snaptun. Dette skal danne grundlag for, hvordan en fremtidig, ny færge skal sættes i drift, forventeligt i 2026.

Der er løbende koordineret med projektgruppen omkring færgen, med henblik på at sikre at en ny færge understøtter en bæredygtig udvikling af øens turisme.

### **LÆNGE LEVE HORSENS FJORD**

Udviklingsplanen har desuden forbindelse til den tilsvarende *Strategisk-fysiske udviklingsplan for Horsens Fjord (LÆNGE LEVE HORSENS FJORD, 2023)*, hvori Snaptun planlægges som gateway til Det Østjyske Øhav.

I dette afsnit gives en kort sammenfatning af den kortlægning og analyse af Endelave, der er gået forud for den strategisk-fysiske udviklingsplan. Kortlægnings- og analyseresultaterne er dokumentet i delrapport 1 "Kortlægning og analyse".

Afsnittet belyser ligeledes, hvordan der sikres en bæredygtig udvikling af turismen på Endelave, som grundlag for en vision og målsætninger for øens udvikling.

# 1

# AFSÆTTET

# KORTLÆGNING OG ANALYSE

## Uddrag fra kortlægningsrapporten



165 indbyggere

Gennemsnitsalder: 63 år

### BOSÆTNING OG DEMOGRAFISK UDVIKLING

Den generelle tendens på Endelave er, i lighed med andre småøer, at befolkningstallet falder, og befolkningen bliver ældre. Skolen er lukket, og der er ikke længere fastboende børn under 10 år.

### LOKALSAMFUNDET SER TURISMEN SOM ØENS FREMTIDIGE LEVEGRUNDLAG

Mange arbejder frivilligt eller driver turismeservice som bibeskæftigelse, da der pt. ikke er grundlag for helårsbeskæftigelse i turisterhvervet. Der er et stærkt foreningsliv, som bidrager med mange aktiviteter for både lokale og turister.

Kun enkelte er fuldtidsbeskæftigede inden for øvrige erhverv, såsom landbrug, håndværksfag, serviceerhverv og detailhandel.

### ENDELAVE ER EN SOMMERDESTINATION

Turismesæsonen på Endelave er meget kort og intensiveret i højsæsonen. Det betyder, at øen oplever et boom af turister, der kommer inden for en periode af 4-6 uger i juli/august, hvorimod der kun er få turister resten af året. Derfor er der meget begrænsede åbningstider uden for højsæsonen.

### DATAGRUNDLAG

Analysen bygger på en række kvantitative og kvalitative kilder. Demografi og befolkningsrelaterede emner beror på data fra Danmarks Statistik.

De kvalitative kilder har været anvendt til at beskrive øens erhverv og udfordringer relateret hertil.

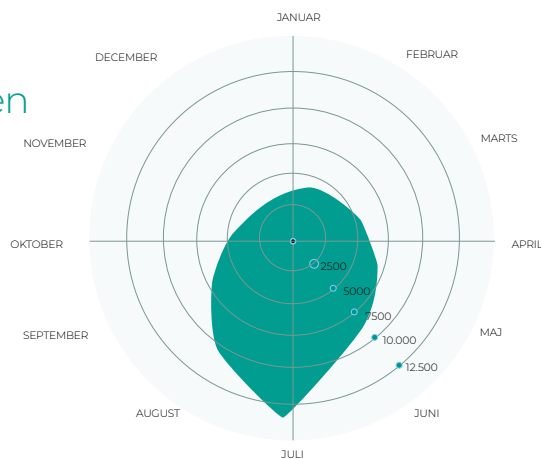


Illustration: Langt de fleste turister besøger Endelave i en begrænset periode over sommerferien (Kilde: Passagertal Endelavefærgen, 2021).

Det giver svære betingelser for at kunne drive et professionelt turismeerhverv på øen, ligesom det giver store udfordringer i forhold til at kunne yde en ordentlig service i de uger, hvor der er særligt pres på.

### STORT BEHOV FOR OVERNATNINGSKAPACITET OG KOMMERCIELLE OPLEVELSESPRODUKTER

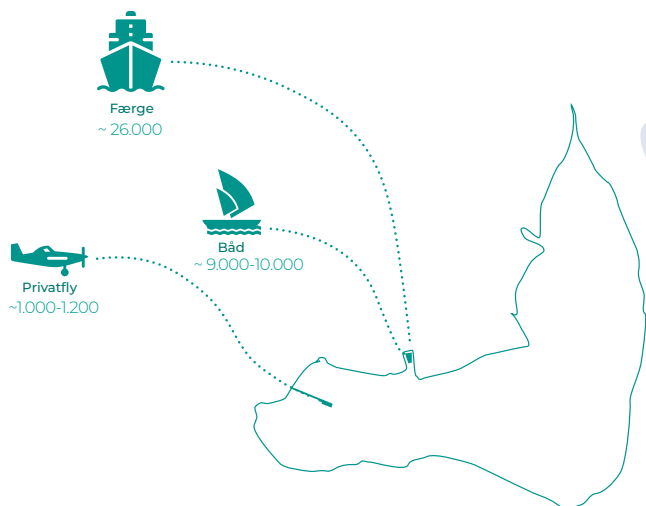
De mange turister i højsæsonen bør være grundlag for en høj omsætning i sommerperioden. Men vilkårene for dette er ikke til stede.

I højsæsonen er der stor mangel på sengepladser, spisesteder, beværetninger, servicefaciliteter osv., og det er svært at skaffe nok arbejdskraft til øen, mens det resten af året er svært at leve af turisterne.

Kortlægning og analyse er baseret på:

- Offentlig tilgængelige plandata
- Offentlig tilgængelige geodata
- Offentlig tilgængelig statistik
- Screening af øvrige planer og projekter
- Besigtigelser
- Interviews med nøgleaktører





*Illustration: 74 % af turisterne ankommer med færge fra Snaptun. Estimer viser, af ca. 10.000 ankommer i egen lystbåd, mens ca. 1.200 ankommer i privatfly. (Kilder: Passagertal fra Endelavefærgen, Estimer fra Endelave Havn og Endelave flyveplads)*

Mange turister er endagsturister, som ikke bruger penge under deres ophold - bl.a. fordi der er et yderst begrænset udbud af kommercielle oplevelser og fysiske produkter.

#### **TURISMEUDVIKLING MED AFSÆT I ØENS STEDBUNDNE KVALITETER OG POTENTIALER**

Kortlægningen og analysen har identificeret 7 stedbundne styrker og kvaliteter på Endelave, der danner grundlag for turismeudviklingen.

Udvalgte stedbundne styrker og kvaliteter på Endelave er:

1. Vilde kaniner
1. Stor naturrigdom
2. Kaninoen - en kendt vandrerute
3. En unik kulturhistorie
4. Unikke, stedbundne produkter
5. En velfungerende lokal infrastruktur
6. Mange lokale ressourcer

#### **PRIORITEREDE MÅLGRUPPER**

I kortlægningen og analysen af eksisterende og potentiel fremtidige målgrupper er der identificeret tre kernemålgrupper, der bør prioriteres i fremtidige udviklingstiltag:

- Fritidsendelavitter
- Sommerferiegæster
- Special interest turister

De tre kernemålgrupper på Endelave er udpeget på baggrund af øens nuværende turisme, de særlige kvaliteter, Endelave har at byde på samt de generelle tendenser, der ses inden for turismen.

#### **MANGE BESKYTTELSESHENSYN**

Store dele af Endelave er omfattet af beskyttelsehensyn, herunder både strandbeskyttelse, naturbeskyttelse, landskabs- og kulturmiljøinteresser samt kystnærhedszone.

Det betyder, at der i planlægningen skal være særlig opmærksomhed på, at nye tiltag indpasses i landskabet, hensynet til kysten og tager højde for at beskytte dyreliv og planteliv.

#### **FEM LANDSKABSKARAKTEROMRÅDER**

Landskabet kan inddeles i fem forskellige karakterområder, som danner afsæt for den videre udvikling.

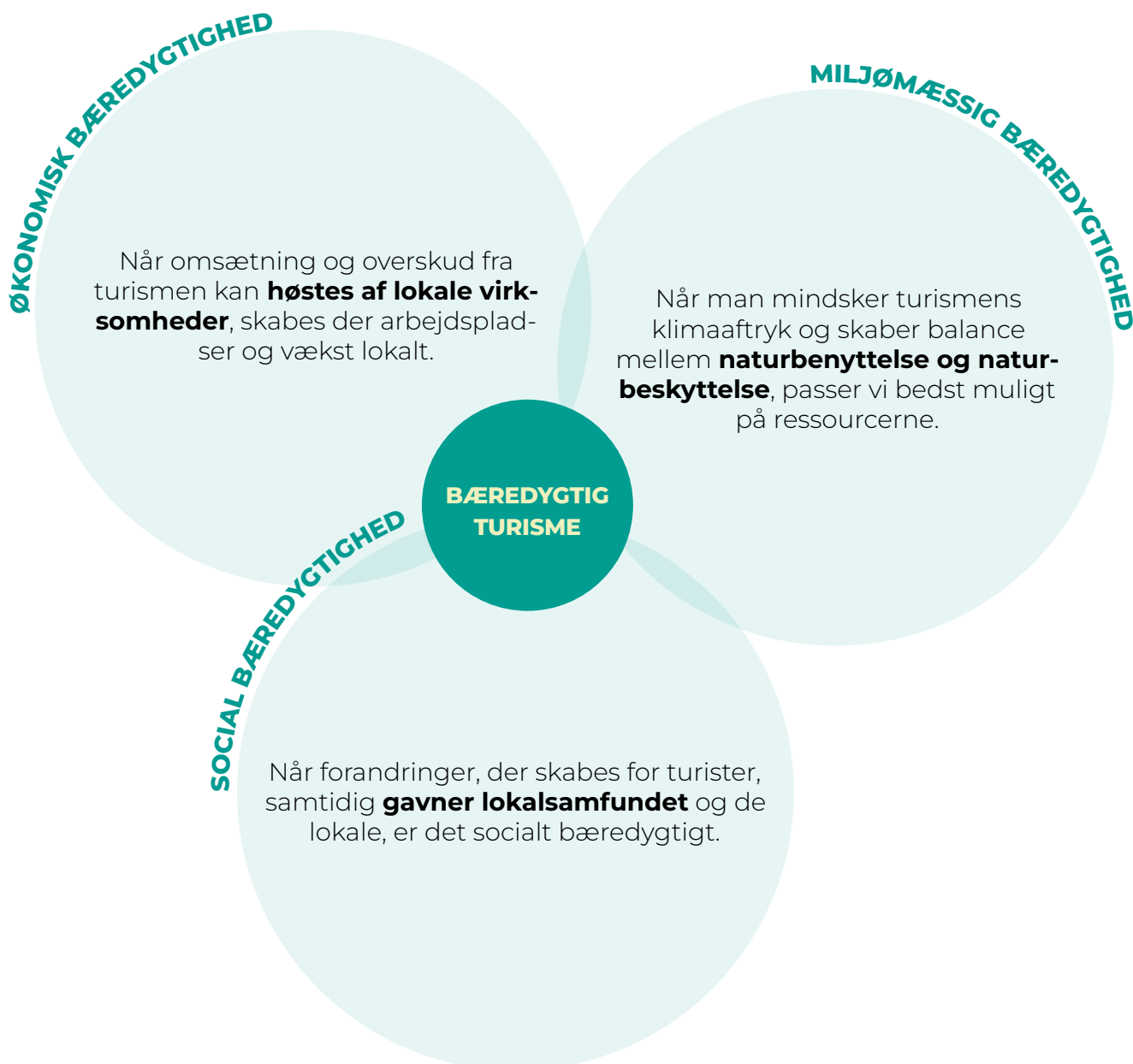
1. Endelave udskiftningslandskab
2. Lynger fritidslandskab
3. Louisenlund herregårdslandskab
4. Flasken strandengs- og dyrkningslandskab
5. Øvre strandvoldslandskab

Planlægningen tager afsæt i de særlige karakteristika inden for hvert område, hvorved kvaliteterne fremhæves, mens der tages hensyn til, at nye tiltag indpasses i de eksisterende strukturer og beskyttelsehensyn.

*Hele analysen kan findes i Delrapport 1: Kortlægning og analyse.*

# BÆREDYGTIG UDVIKLING AF TURISMEN

Bæredygtig turisme handler om skabe de bedst mulige betingelser for, at stærke destinationer kan udvikle sig i overensstemmelse med hensyn til lokalsamfund, miljø og klima, både nu og i fremtiden.



## **HVORDAN SIKRER VI AT TURISMEUDVIKLING UNDERSTØTTER EN BÆREDYGTIG UDVIKLING AF ENDELAVE?**

Det er ambitionen, at indsatserne i den strategisk-fysiske udviklingsplan tilsammen skaber en balanceret udvikling, der tilgodeser sociale, økonomiske og miljømæssige forhold.

### **ØKONOMISK BÆREDYGTIGHED**

Planens indsatser skal skabe grobund for, at der i højere grad end i dag kan drives turismevirksomhed på Endelave. Det økonomiske afkast fra turismen skal komme lokale virksomheder på Endelave til gode. For når omsætning og overskud kan høstes af lokale virksomheder, skabes der arbejdspladser lokalt og et grundlag for, at nye virksomheder kan etableres og udvikles på øen.

Guldet ligger blandt andet i at omsætte Endelaves stedbundne kvaliteter til tilgængelige kommercielle oplevelsesprodukter for relevante turistsegmenter. Nye kommercielle oplevelsesprodukter skal supplere de gratis oplevelser og aktiviteter, der allerede findes på øen. Produktudvikling og kommercialisering af stedbundne oplevelser er således essentielt for at skabe et økonomisk levedygtigt lokalsamfund på Endelave.

*De vilde kaniner* er en helt unik oplevelse, der kun findes ganske få steder i landet. Men, i dag findes kun ganske få kommercielle oplevelser, der relaterer sig til de vilde kaniner.

Fortællingen om de vilde kaniner bør således styrkes, og der bør arbejdes målrettet med udvikling af købebare oplevelser og produkter, der tager afsæt i kaninerne. Kaninerne skal kunne opleves, findes, jages, og spises på øen – hele året rundt, og nye fysiske tiltag skal være med til at understøtte dette.

*Lokale produkter* baseret på Endelaves lokale råvarer såsom urter, frugter, tang, mv., kan i højere grad udvikles lokalt og kommercialiseres, så det skaber omsætning hele året rundt. Turisterne er

villige til at betale for produkter, der kun findes det ene sted! Men det er vigtigt at produkterne er tilgængelige for turisterne – hele året rundt.

*Med naturen som ramme* kan der skabes nye oplevelser, med afsæt i de stedbundne kvaliteter, som Endelaves natur har at byde på. Kaninoen danner et godt afsæt i at skabe nye og flere oplevelser i naturen, og et grundlag for at formidle de særlige kvaliteter, som Endelaves natur har at byde på. Også (og måske især?) uden for højsæsonen kan Endelave tilbyde unikke naturoplevelser for turisterne.

*Flere overnatningsmuligheder* er afgørende for, at turisterne bliver på Endelave flere dage. Når turisterne overnatter, skaber det øget omsætning for købmanden, kroen og øens øvrige butikker og spisesteder. Turismen kommer således i højere grad hele øens erhverv til gode. Øget overnatningskapacitet er derfor en forudsætning for en mere økonomisk bæredygtig turismeudvikling.

### **MILJØMÆSSIG BÆREDYGTIGHED**

Opfattelsen af øens turister er blandede, og særligt i corona-årene, hvor der var flere turister på Endelave, end hvad øen i virkeligheden havde kapacitet til, blev turisterne ofte opfattet som en belastning for øens natur. Men sådan behøver det ikke at være. Turismen kan, og skal også, ske på en måde, så naturen og miljøet tilgodeses.

Miljømæssig bæredygtighed handler blandt andet om at sikre balance mellem benyttelse og beskyttelse. Eksempelvis gennem udvikling af naturområder og biodiversitet samtidig med, at der sikres adgang til naturen på en måde, der ikke belaster naturressourcerne.

Miljømæssig bæredygtighed handler også om at mindske turisternes CO2 aftryk, når de transporterer sig til og fra Endelave, og når de færdes rundt på øen. Eksempelvis ved at få turister til at benytte mindre forurenende transportformer.

Med en *udvikling af øens rekreative infrastruktur* med markerede stier og tydelig vejvisning, kan turisternes adfærd i naturen i højere grad styres til udvalgte områder, mens de særligt sårbare naturområder i højere grad beskyttes og fredeliggøres for menneskelig påvirkning. Nye servicefaciliteter i tilknytning til den rekreative infrastruktur, såsom toiletfaciliteter og affaldshåndtering, kan ligeledes være med til at begrænse, at turisternes affald havner i naturen.

Med infrastrukturelle tiltag kan turisternes nudges til en mere *bæredygtig adfærd*. Det kan blandt andet være ved at gøre det mere attraktivt at lade bilen stå på fastlandet, eksempelvis i form af bedre parkeringsforhold i Snaptun. Det kan også være ved en regulering af færgepriserne, så der er større økonomisk fordel ved at lade bilen blive på fastlandet.

Med en *formidling af Endelaves unikke naturkvaliteter* vil turistene i højere grad være opmærksomme på, hvilke områder der er særligt sårbare over for den menneskelige påvirkning. Et code of conduct program om oplevelser i Endelaves natur kan således være med til at guide turisternes adfærd i naturen.

Med en *målrettet og differentieret planlægning*, der tager afsæt i landskabets karakter og sårbarhed, kan der i højere grad sikres en balance mellem benyttelse og beskyttelse. Det er blandt andet ved at udpege de dele af landskabet, der er robuste over for udvikling, for samtidig at friholde nye tiltag i særligt sårbare landskaber.

### **SOCIAL BÆREDYGTIGHED**

Når forandringer, der skabes for turister, samtidig gavner lokalsamfundet og de lokale, er det socialt bæredygtigt. Det kan være ved, at faciliteter og kvalitetsopgraderinger både kommer lokalbefolkningen og turistene til gode.

Social bæredygtighed handler også om, at lokale medvirker i beslutninger om, hvordan turismen skal udvikles lokalt, og om at lokale gennem involvering i frivillige aktiviteter i mødet med

turisten samtidig opnår personlig glæde og meningsfuldhed.

En målrettet udvikling, der bygger på Endelaves *unikke, stedbundne kvaliteter* og giver dem nyt liv i nutidige rammer, er med til at styrke borgerens stolthed og glæde over deres lokalområde. Når Endelavitterne kan se, at udviklingen sker på baggrund af deres egen opfattelse af øens kvaliteter, vil det i højere grad afføde en glæde og stolthed, der smitter af på turisterne og er med til at give turisterne en god oplevelse.

Udvikling i turismen kan skabe arbejdspladser lokalt på øen, og udviklingen skal derfor også tage hensyn til behovet for nye boliger, der kan *tiltrække yngre mennesker fra fastlandet*. Blandt lokalbefolkningen er der et stort ønske om, at yngre generationer finder vej til Endelave og ser en fremtid på øen. Indsatserne skal derfor også levne plads til, at nye aktører kan tage dem til sig og forme dem med egne idéer og udtryk, hvad enten det drejer sig om at etablere en naturcamp, en madbod eller arrangere events og guidede ture.

Når turisterne ankommer til Endelave med færge eller fly, er de med til at *opretholde forbindelserne til øen*. Det vurderes, at ca. 3 ud af 4 færgepassagerer er turister, og de er derfor helt afgørende for, at der kan opretholdes en velfungerende færgeforbindelse.

*I et ø-samfund er der brug for alle*. Det er vigtigt at udviklingen også kommer nedefra – og sker i tæt dialog og samarbejde med den lokale befolkning. Det stærke lokale engagement i foreningslivet spiller en væsentlig rolle for øens samlede udvikling. Samarbejde er nøglen til resultater, både for destinationen, for turisten og for øen.

Når de lokale ser turismen som en gevinst og ikke en belastning for lokalområdet, er turismen også socialt bæredygtig.

*"Indsatserne i den strategisk-fysiske udviklingsplan skal tilsammen skabe en balanceret udvikling, der tilgodeser sociale, økonomiske og miljømæssige forhold."*



I dette afsnit sættes den overordnede retning for øens udvikling, med en vision og fem prioriterede målsætninger, som grundlag for et strategisk helhedsgreb.

Med udgangspunkt i Endelaves stedbundne kvaliteter og potentialer er der udvalgt fem strategisk-fysiske indsatser, der tilsammen skal sikre, at målsætningerne om Endelaves udvikling kan realiseres

# 2

## **STRATEGISK- FYSISKE INDSATSER**

# VISION OG HELHEDSGREB

## FEM INDSATSOMRÅDER

Helhedsgrebet sætter de overordnede strategiske og fysiske rammer for en bæredygtig udvikling af turismen, hvor Endelaves stedbundne kvaliteter og potentialer danner afsæt for en målrettet og differentieret udvikling

Visionen om at udvikle Endelave med afsæt i øens unikke og stedbundne kvaliteter, danner grundlag for at pege på en målrettet og differentieret udvikling af øen, der tager afsæt i Endelaves landskab, kulturmiljø, natur, rekreative forhold, turismeinfrastruktur og stedbundne oplevelser. Med afsæt i en analyse af landskabets karakter og sårbarhed er det hensigten, at en målrettet planlægning skal være med til at sikre en balance mellem benyttelse og beskyttelse, så særligt sårbare landskaber friholdes for nyanlæg, mens de mere robuste landskabsområder kan udvikles med nye fysiske tiltag.

Endelave stedbundne kvaliteter og potentialer er identificeret i en samlet kortlægning og analyse, der findes i Delrapport 1, *kortlægning og analyse*.

### Vision

*Med udgangspunkt i øens unikke, stedsspecifikke kvaliteter skal Endelave udvikles som et attraktivt sted at besøge, bo og arbejde - hele året rundt*

*Turismen skal være en fremtidig drivkraft for en bæredygtig udvikling af Endelave, og danne grundlag for et levedygtigt lokalsamfund*

I det følgende er der angivet fem indsatsområder, der sætter retningen for, hvordan nye strategisk-fysiske tiltag kan være med til at styrke grundlaget for øens turisme, og sikre en bæredygtig udvikling af Endelave som et attraktivt fritids- og helårssamfund.

### MÅLSÆTNINGER

Indsatsområderne skal være med til at sikre fem overordnede målsætninger for Endelaves udvikling:

1. *Endelave skal tiltrække flere turister*
2. *Endelave skal tiltrække nye købestærke målgrupper*
3. *Turisterne skal spredes over flere sæsoner*
4. *Flere turister skal blive på Endelave mere end én dag*
5. *Turisterne skal lægge flere penge på Endelave*





## 1: UDVIKLING AF NATUR OG LANDSKAB

Med afsæt i Endelaves særlige natur, landskab og kulturmiljø kan der ske en målrettet udvikling, der forstærker øens stedbundne kvaliteter, og giver turisterne unikke oplevelser.



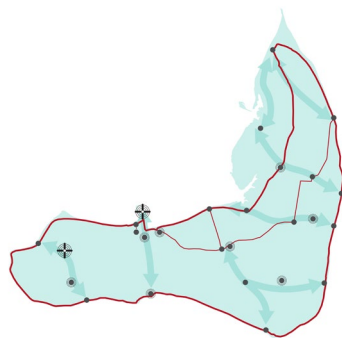
## 2: UDVIKLING AF ATTRAKTIONER OG AKTIVITETER

En udvikling af øens eksisterende aktiviteter og attraktioner skal være med til at styrke oplevelserne for turisterne, og danne grundlag for tiltrækning af nye, købestærke målgrupper.



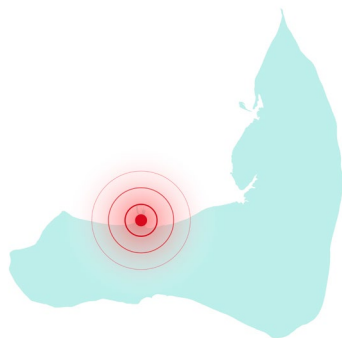
## 3: UDVIKLING AF ØENS OVERNATNINGSKAPACITET

Øget overnatningskapacitet er en væsentlig forudsætning for, at der kan ske en udvikling af øens helårsturisme med større variation og kvalitet i det samlede udbud.



## 4: UDVIKLING AF DEN REKREATIVE INFRASTRUKTUR

Med afsæt i Kaninoen sættes der retning for, hvordan øens rekreative infrastruktur kan udvikles og understøttes med tiltag, der styrker outdoorturismen og den gode vandreoplevelse.



## 5: KONCENTRERET UDVIKLING AF ENDELAVE BY OG HAVN

Med en koncentreret udvikling af Endelave by og havn kan der skabes grundlag for et velfungerende turisme- og lokalsamfund.

Ved at samle indsatsene kan der skabes grundlag for tiltrækning af nye kommercielle aktører, som skal sikre et solidt kommercielt udbud på øen - hele året rundt.

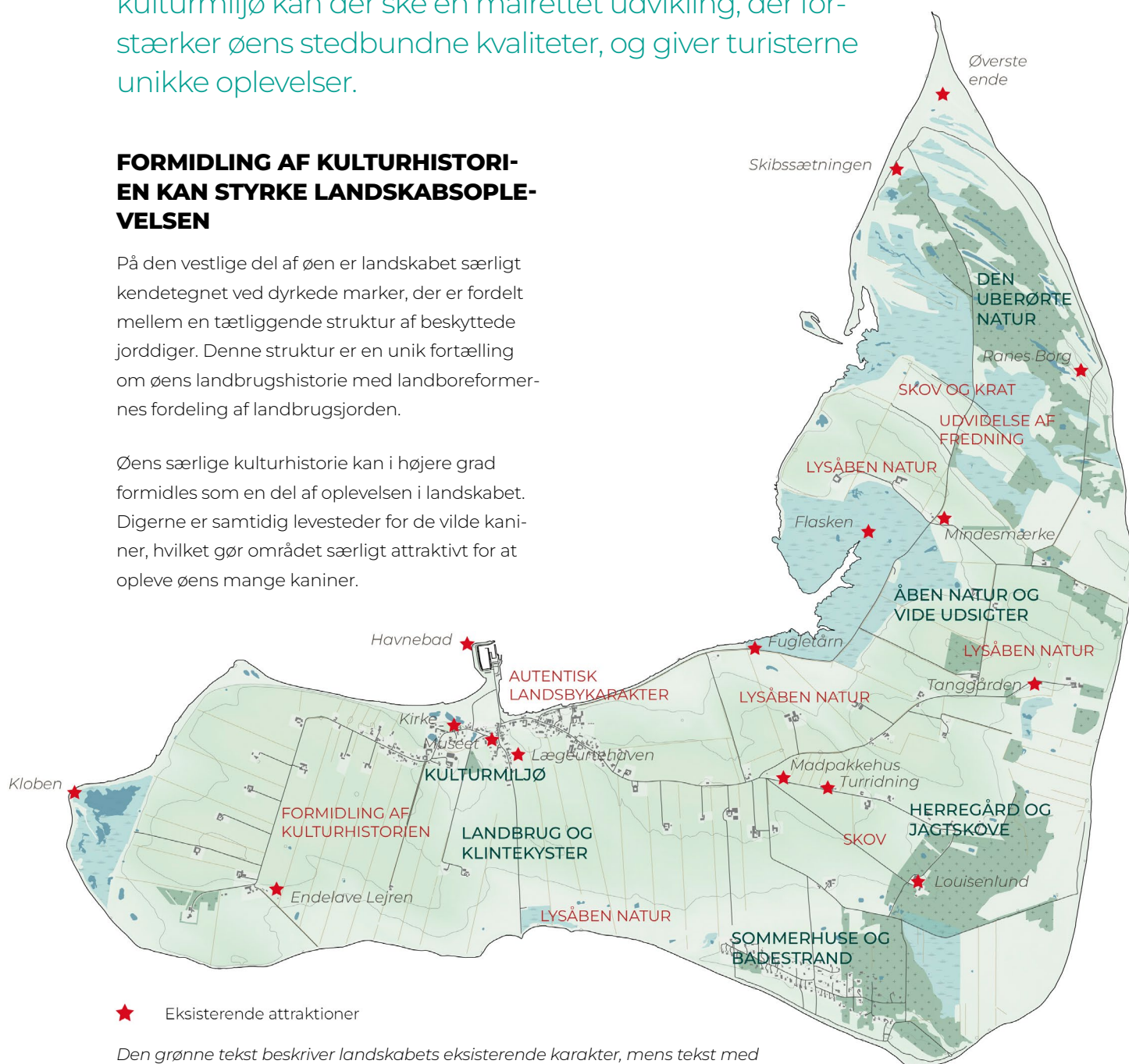
# 1: NATUR OG LANDSKAB

Med afsæt i Endelaves særlige natur, landskab og kulturmiljø kan der ske en målrettet udvikling, der forstærker øens stedbundne kvaliteter, og giver turisterne unikke oplevelser.

## FORMIDLING AF KULTURHISTORIEN KAN STYRKE LANDSKABSOPLEVELSEN

På den vestlige del af øen er landskabet særligt kendetegnet ved dyrkede marker, der er fordelt mellem en tætliggende struktur af beskyttede jorddiger. Denne struktur er en unik fortælling om øens landbrugshistorie med landboreformernes fordeling af landbrugsjorden.

Øens særlige kulturhistorie kan i højere grad formidles som en del af oplevelsen i landskabet. Digerne er samtidig levesteder for de vilde kaniner, hvilket gør området særligt attraktivt for at opleve øens mange kaniner.



★ Eksisterende attraktioner

Den grønne tekst beskriver landskabets eksisterende karakter, mens tekst med rød angiver udviklingspotentialer for natur og landskab.

### **DET AUTENTISKE LANDSBYMILJØ BØR UDVIKLES SOM ET AKTIV**

Endelave landsby er kendetegnet ved et autentisk landsbymiljø, med en intakt landsbystruktur og en velholdt karakter. En udvikling af byen bør tage udgangspunkt i at videreføre den velbevarede landsbystruktur, og bør indpasses i den skala og karakter, der er kendetegnende for landsbyen.

### **UDVIKLING AF NY NATUR KAN STYRKE LANDSKABSOPLEVELSEN**

Endelave er kendetegnet ved en rig natur. Med en omdannelse af landbrugsarealer til ny natur kan landskabsoplevelsen styrkes som et aktiv for turismen. Særligt i den østlige del af øen er der potentialer for at udvikle ny natur, både som en forlængelse af det fredede areal ved Øvre, og i tilknytning til naturområdet Flasken. Indsatsen skal ske i tæt samarbejde og samhørighed med den enkelte lodsejer.

### **LYSÅBNE NATURTYPER SKAL SIKRE DE VIDE UDSIGTER**

For at fastholde de vide udsigtsmuligheder over vandet, der kendetegner store dele af øen, bør der overvejende ske en udvikling med lysåbne naturtyper. Det kan eksempelvis være i form af afgræssede enge. Særligt i landskabet centralt på øen bør landskabets lysåbne karakter fastholdes, så de særlige udsigter over vandet mod både øst og vest sikres som en særlig visuel kvalitet i området.

### **NY NATUR LANGS KYSTEN KAN STYRKE KVALITETEN AF KANINOEN**

Langs den sydvendte kyst er der potentiale for at omdanne lavtliggende landbrugsarealer til ny

natur. Ved at samtænke udvikling af naturområder med en videreudvikling eller delvis omlægning af Kaninoen igennem de nye naturområder, kan der skabes en mere varieret, interessant og kvalitetsfyldt vandrerrute.

### **NY NATUR PÅ ØVRE KAN STYRKE OPLEVELSEN AF DEN UBERØRTE NATUR**

Øvre er Endelaves særlige trækplaster for unikke naturoplevelser. Størstedelen af det afgrænsede landskabsområde er omfattet af en fredning, der sikrer landskabets natur- og landskabskvaliteter. Fredningen sætter samtidig begrænsninger for områdets udviklingsmuligheder. Udvikling skal derfor ske nænsomt med fokus på fortsat beskyttelse af den unikke natur samtidig med at, de besøgendes naturoplevelser styrkes. Der er særligt potentiale i at udvide det fredede naturområde mod syd, ved at omdanne eksisterende landbrugsarealer til nye naturområder, og dermed styrke naturoplevelsen.

### **NY NATUR VED LOUISENLUND KAN STYRKE OMRÅDETS HERREGÅRDSKARAKTER**

Landskabet ved Louisenlund gods er kendetegnet ved et karakteristisk herregårdslandskab, med skove og lysåbne arealer, der særligt anvendes til jagtformål.

En udvikling af ny natur i området bør tage afsæt i at fastholde og styrke landskabets karakter som herregårdslandskab. Det kan eksempelvis være ved at øge områdets skovarealer i tilknytning til det eksisterende skovområde. Herved skabes ligeledes styrkede betingelser for de fremtidige jagtmuligheder i området.

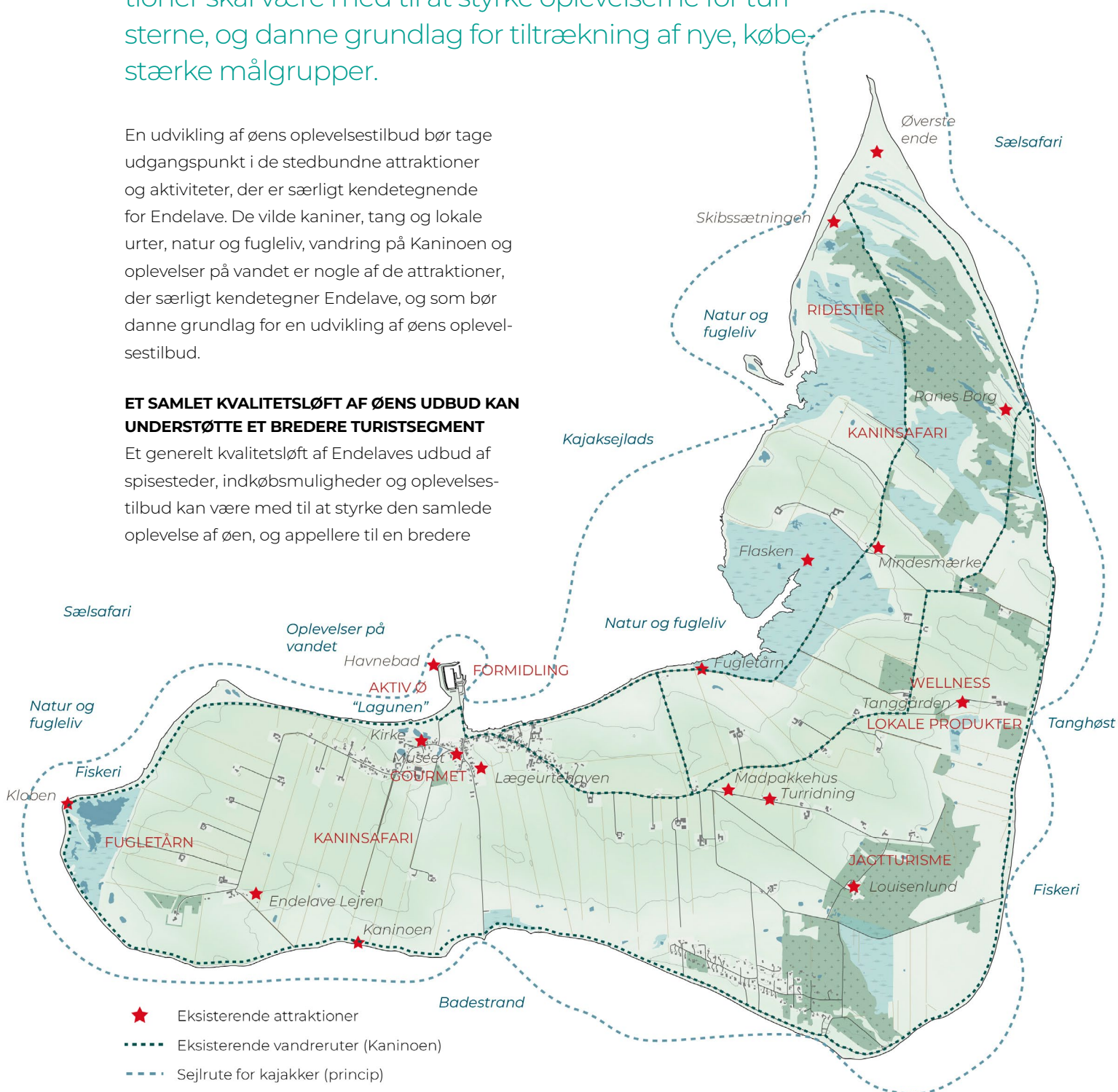
## 2: ATTRAKTIONER OG AKTIVITETER

En udvikling af øens eksisterende aktiviteter og attraktioner skal være med til at styrke oplevelserne for turisterne, og danne grundlag for tiltrækning af nye, købestærke målgrupper.

En udvikling af øens oplevelsestilbud bør tage udgangspunkt i de stedbundne attraktioner og aktiviteter, der er særligt kendetegnende for Endelave. De vilde kaniner, tang og lokale urter, natur og fugleliv, vandring på Kaninoen og oplevelser på vandet er nogle af de attraktioner, der særligt kendetegner Endelave, og som bør danne grundlag for en udvikling af øens oplevelsestilbud.

### ET SAMLET KVALITETSLØFT AF ØENS UDBUD KAN UNDERSTØTTE ET BREDERE TURISTSEGMENT

Et generelt kvalitetsløft af Endelaves udbud af spisesteder, indkøbsmuligheder og oplevelsestilbud kan være med til at styrke den samlede oplevelse af øen, og appellere til en bredere



målgruppe end i dag. Det kan blandt andet være i form af mere varierede spisesteder, flere kommercielle indkøbsmuligheder og kvalitetsfyldte oplevelser.

#### **DE VILDE KANINER TILTRÆKKER EN BRED MÅLGRUPPE - HELE ÅRET**

Endelave er særligt kendt som de vilde kaniners ø, - et særligt kendetegn som i højere grad kan udnyttes som grundlag for at skabe attraktive, stedbundne oplevelser. Kaninerne er aktive hele året rundt, og giver således mulighed for at tiltrække turister uden for højsæsonen, i form af kantsafari, jagtselskaber, vandringer eller lignende.

#### **EN UDVIKLING AF LOUSENLUND STYRKER ØENS JAGTTURISME**

Lousenlund er under omdannelse til et nyt fritidssted, med jægere og jagtinteresserede som den primære målgruppe. Her er der intentioner om at etablere nye faciliteter, målrettet forædling, forarbejdning og tilberedning af jagtbytte. Det vil styrke området som knudepunkt for jagt, og har potentiale som et særligt trækplaster for øens jagtturisme. Jagtsæsonen foregår særligt i vinterhalvåret, og derved udgør øens gode jagtmuligheder et særligt grundlag for at styrke helårsturismen på Endelave.

#### **TANGGÅRDEN SOM OMDREJNINGSPUNKT FOR WELLNESS OG LOKALE PRODUKTER**

Tanggården tilbyder lokale oplevelser, der knytter sig til tanghøst og tangsafari, og produkter udviklet af tang. Det gælder blandt andet fødevarer, drikkevarer og wellnessprodukter. Der tilbydes ligeledes bespisning i mindre omfang, samt wellnessoplevelser, med brug af tangbaserede wellnessprodukter.

Tanggården tilbyder således en unik, stedbunden oplevelse, der rammer ind i tendenserne for, hvad turisterne i stigende grad efterspørger. Det gør Tanggården til et særligt potentiale for videreudvikling af stedet til en samlet oplevelse, der både kan omfatte lokal produktion af produkter, øgede muligheder for bespisning/beværtning, kombineret med nye muligheder for overnatning nær kysten. Tanggården ligger i nær tilknytning

til Kaninoen, og er således et oplagt stop undervejs på vandreruten.

#### **NYE GOURMETOplevelser MED AFSÆT I STEDBUNDNE PRODUKTER**

Gastronomiske oplevelser med afsæt i stedbundne produkter efterspørges i stigende grad af turisterne. Endelave har særlige muligheder for at udvikle gastronomiske oplevelser baseret på lokale råvarer, herunder kaninkød, urter, tang, mv., som kan tilbyde turisterne en unik oplevelse, og som kan skabe en ny attraktion på øen.

#### **NYE RIDESTIER KAN STYRKE RIDETURISMEN**

Endelave Turridning arrangerer guidede rideture i landskabet og tilbyder således turisterne en mulighed for at opleve Endelaves natur og landskab på hesteryg. Denne oplevelse kan styrkes ved en udvikling af særlige ridestier i naturen.

#### **FORMIDLING AF ØENS SÆRLIGE NATUR- OG KULTURHISTORIE**

Områdets særlige natur og kulturhistorie kan i højere grad sættes i spil og formidles som en del af en samlet landskabsoplevelse. Det gælder eksempelvis formidling af vikingernes anvendelse af landskabet, hvor der blandt andet er potentiale for at skabe større synlighed omkring stensætningerne ved Ranes Borg og vikingeskibssætningen, som en mere integreret og synlig del af den primære vandrerute, Kaninoen.

Naturen og det særlige fugleliv kan i højere grad formidles og synliggøres i landskabet. Blandt andet ved øens vestligste punkt Kloben, hvor der er gode muligheder for at komme helt tæt på naturen. Dette kan eksempelvis udnyttes ved at opsætte et fugletårn eller fugleskjul, hvor fuglelivet kan opleves tæt på. Der skal dog gøres opmærksom på, at store dele af området er omfattet af strandbeskyttelseslinjen.

#### **OPLEVELSER PÅ VAND**

Den lange kystlinje og nærheden til vandet kan i højere grad sættes i spil til at skabe flere oplevelser, der relaterer sig til vandet. Det kan både være i form af arrangerede fisketure, sælsafari eller kajakture.

# 3: UDVIKLING AF ØENS OVERNATNINGSKAPACITET

Øget overnatningskapacitet er en væsentlig forudsætning for, at der kan ske en udvikling af øens turisme med større variation og kvalitet i det samlede udbud.

Nedenfor beskrives en række principper for, hvordan overnatningskapaciteten på Endelave kan øges for at understøtte målsætningerne for øens udvikling.

Udbuddet af *overnatningstyper, kvalitet og tilgængelighed* er alle faktorer, der er med til at styrke turismen, og i sidste ende er med til at øge omsætningen.



## ET MERE VARIERET UDBUD OG EN ØGET KVALITET

Camping, feriehuse og lystbådehavnen udgør i dag hovedparten af øens kommercielle overnatningskapacitet, mens kroen udgør den eneste hotellignende kapacitet på øen. Kroen udbyder dog kun få enheder, er generelt i en lav standard og er kun åbent i sommerhalvåret.

Ved at etablere overnatningskapacitet i en højere kvalitet, i form af fx mere hotellignende kapacitet, ferielejligheder o. lignende, kan der dannes grundlag for at tiltrække et mere købekraftigt segment, og i en større del af året.



## HULUDFYLDNING OG OMDANNELSE AF FUNKTIONSTØMTE BYGNINGER

Udviklingen i Endelave By kan særligt ske ved huludfyldninger og omdannelse af nedslidte og/eller funktionstømte bygninger til nye overnatningssteder.

Uden for Endelave by er der potentiale for at omdanne gamle gårde, som ikke længere anvendes til landbrugsformål, til nye ferieboliger. Her er der mulighed for at etablere op til 10 overnatningsenheder pr. ejendom.

Gårdene ligger ofte i naturskønne omgivelser, og med stor afstand til naboerne, og kan således imødekomme turister som sætter pris på Endelaves natur og ro. Gårdene har ligeledes ofte en størrelse, der giver mulighed for at tilbyde overnatning til større selskaber eller store familier.



## FLERE FERIEHUSE

Kun ca. 8 % af øens feriehuse udlejes i dag kommercielt, mens hovedparten anvendes privat af feriehusejerne, lokalt betegnet fritidsendelavitte. Fritidsendelavitterne sikrer en omsætning til øen i en stor del af året, og udgør en stor lokal ressource til lokalsamfundet. Det er således en vigtig målgruppe for øen.

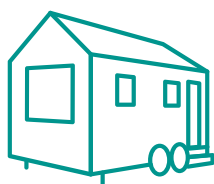
Ved at udvikle nye attraktive feriehuse på Endelave, skabes der både grundlag for en øget feriehusmasse til kommercielt brug, og for en øget deltidsbefolkning med nye fritidsendelavitte, som kan bidrage aktivt i lokalsamfundet.



### UDVIKLING AF LYSTBÅDEHAVNEN

Endelave ligger centralt placeret i Det Østjyske Øhav og tiltrækker sejlerturnister fra et stort opland, både fra Jylland, Fyn og Sjælland. Lystsejlerne har generelt et højt døgnforbrug, ligesom de typisk har flere overnatninger, dog overvejende i højsæsonen.

Endelave lystbådehavn udgør med sine 140 bådpladser en vigtig del af øens overnatningskapacitet. I 2021 udgjorde lystsejlerne ca. 40% af øens samlede besøgende. Lystbådehavnen er generelt en høj belægningsgrad og med moderne faciliteter. Der bør derfor undersøges, om der er grundlag for, at lystbådehavnen kan udvikles på sigt, og dermed blive en endnu stærkere sejlerdestination i Det Østjyske Øhav.



### UDVIKLING AF CAMPINGPLADSEN

Campingpladsen udgør med sine 67 enheder og fire hytter en stor del af øens nuværende overnatningskapacitet. Endelave Camping har en kvalitet der gør, at det i dag henvender sig til et mindre købekraftigt segment, ligesom det har en begrænset sæson.

Endelave Camping har potentiale for udvikling med mere værdiskabende overnatningstilbud, fx i form af ferielejligheder, campinghytter, tiny houses el. lignende, der kan tiltrække et mere købekraftigt segment, og udvide campingpladsens korte sæson. En udvikling af campingpladsen vil, i kraft af pladsens bynære beliggenhed, ligeledes understøtte en kommerciel udvikling af Endelave by, med flere gæster til byens spise- og handelssteder. Her skal der dog være opmærksomhed på gældende lovgivning, herunder campingreglementet.



### NATURNÆR OVERNATNING

Naturen og den rekreative udnyttelse af øen til vandring udgør en særlig stedbunden kvalitet og potentiale for kommerciel udvikling. Der findes i dag kun ganske få overnatningsmuligheder i tilknytning til naturen.

Fleere naturnære overnatningsmuligheder kan understøtte en udvikling af øens natur- og outdoorturisme. Der kan særligt være naturnære overnatningsfaciliteter i tilknytning til Kaninoen, i synergi med en udvikling af øens rekreative infrastruktur. Eksempelvis i form af shelters, tiny houses eller som mere eksklusive overnatningstyper som glamping.



### STØRRE SYNLIGHED OG BEDRE TILGÆNGELIGHED

Turister efterspørger i stigende grad mulighed for let tilgængelige og online bookbare oplevelser og produkter. Det skal være let for turisterne at skabe et samlet overblik over øens overnatningsmuligheder, ledigheder, priser mv..

Der bør arbejdes mod at skabe en professionel platform, der synliggør øens samlede overnatningsmuligheder, herunder priser og ledigheder, og giver turisterne mulighed for at booke online.

## **OMDANNELSE AF EKSISTERENDE BEBYGGELSE OG NYE AREALUDLÆG SKAL SKABE ØGET OVERNATNINGSKAPACITET**

Etablering af nye overnatningsmuligheder kan både ske ved en omdannelse af funktionstømte bygninger, ved udnyttelse af eksisterende arealudlæg, samt ved nyudlæg. Nyudlæg bør overvejende ske i tilknytning til den eksisterende landsby, så der sikres en fortsat balance mellem den bymæssige bebyggelse og det åbne, ubebyggede landskab.

### **NYUDLÆG I TILKNYTNING TIL LANDSBYEN ER MED TIL AT SKABE KRITISK MASSE**

Arealudlæg til ny overnatningskapacitet bør overvejende ske i tilknytning til den eksisterende landsby. Her vil ny bebyggelse kunne etableres i forlængelse af den eksisterende landsbystruktur, og styrke landsbyen som et knudepunkt for øens turisme.

Nye overnatningsmuligheder i tilknytning til byen og havnen er ligeledes med til at understøtte en bæredygtig udvikling af øen, hvor behovet for at medbringe egen bil til Endelave reduceres.

### **POTENTIALE FOR UDVIKLING MED NYE FERIEHUSE**

Der vurderes at være et særligt potentiale for at udvikle nye arealer til feriehus, som kan understøtte helårsturismen på Endelave.

Nye feriehus bør overvejende etableres i tilknytning til den eksisterende by, hvor de kan være med til at understøtte byen som knudepunkt for turisterne og danne grundlag for et aktivt landsbysamfund hele året rundt.

Der vurderes ligeledes at være mulighed for at etablere nye feriehus i tilknytning til det eksisterende sommerhusområde, Lynger, nord for

den eksisterende bebyggelse og det beskyttede naturområde. Her kan et nyt sommerhusområde indpasses i landskabet og tilpasses karakteren af det eksisterende sommerhusområde. Dette kan eksempelvis være ved at videreføre den tætte bevoksningsstruktur og den naturprægede karakter, som kendetegner sommerhusområdet.

### **OMDANNELSE AF GAMLE GÅRDE KAN SKABE NYE OVERNATNINGSMULIGHEDER NÆR NATUREN**

Uden for landsbyen er øens bebyggelse kendetegnet ved spredtliggende gårde, hvoraf flere med tiden er omdannet til ferieboliger. Denne mulighed bør også fremadrettet sikres i planlægningen for øen.

Gårdene giver gode muligheder for at etablere nye, naturnære overnatningssteder, både som flere mindre enheder eller som enkelte store enheder.

### **UDVIKLING AF LOUISENLUND SKABER NYE, EKSKLUSIVE OVERNATNINGSMULIGHEDER**

Louisenlund er under omdannelse til et nyt fritidssted, hvor jagt er omdrejningspunktet. Området udvikles først og fremmest til et privat fritidssted, men vil ligeledes blive udlejet kommercielt i visse perioder af året.

Louisenlund vil dermed kunne tilbyde nye, mere eksklusive overnatningstilbud, der kan tiltrække en ny målgruppe til øen, med særlig interesse for jagt.

### **NATURNÆRE OVERNATNINGSMULIGHEDER SKAL UNDERSTØTTE NATUR- OG OUTDOORTURISMEN**

Nye overnatningsmuligheder i tilknytning til naturen skal være med til at understøtte øens

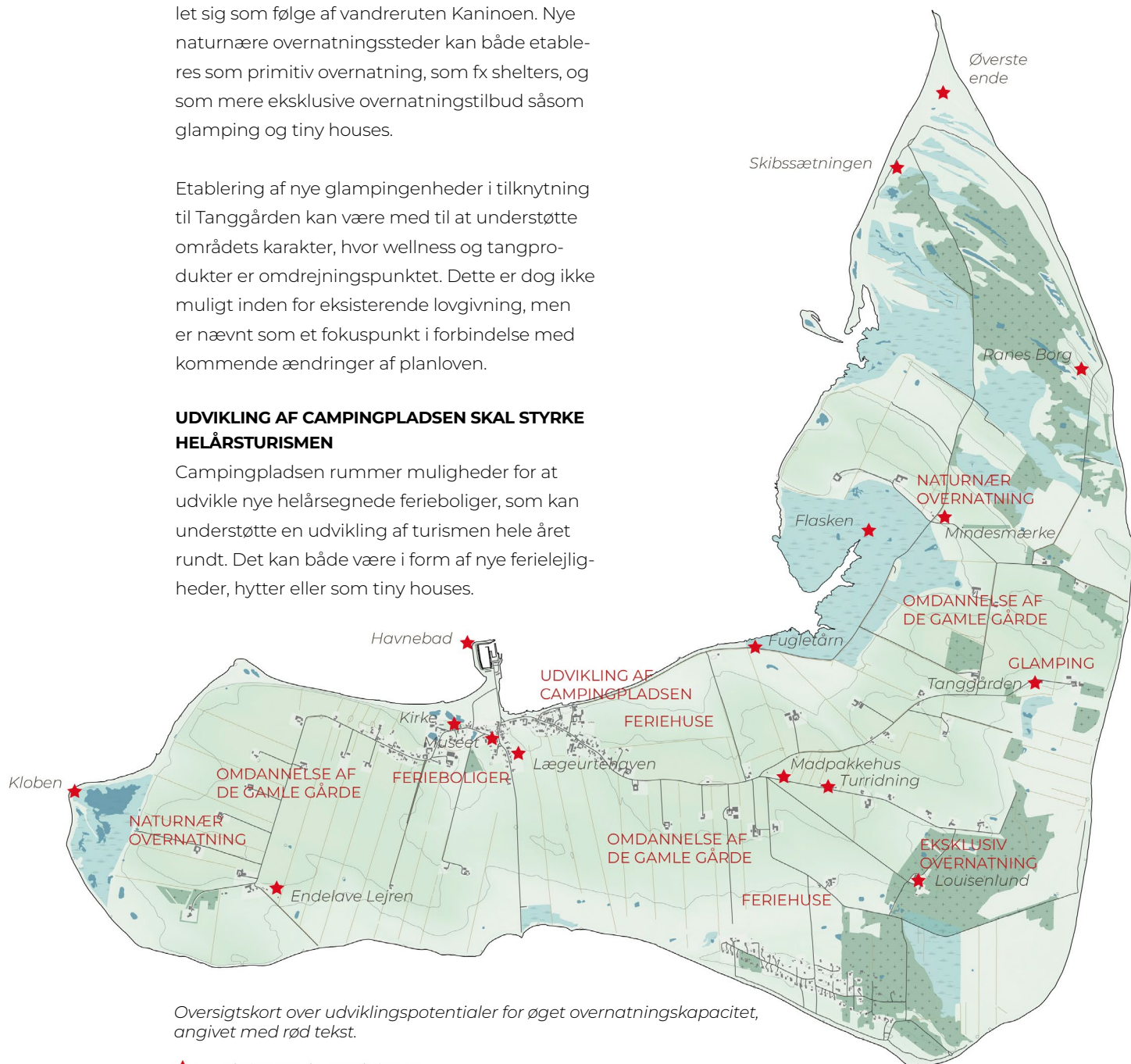


natur- og outdoorturisme, der særligt har udviklet sig som følge af vandreruten Kaninoen. Nye naturnære overnatningssteder kan både etableres som primitiv overnatning, som fx shelters, og som mere eksklusive overnatningstilbud såsom glamping og tiny houses.

Etablering af nye glampingenheder i tilknytning til Tanggården kan være med til at understøtte områdets karakter, hvor wellness og tangprodukter er omdrejningspunktet. Dette er dog ikke muligt inden for eksisterende lovgivning, men er nævnt som et fokuspunkt i forbindelse med kommende ændringer af planloven.

#### UDVIKLING AF CAMPINGPLADSEN SKAL STYRKE HELÅRSTURISMEN

Campingpladsen rummer muligheder for at udvikle nye helårsegnede ferieboliger, som kan understøtte en udvikling af turismen hele året rundt. Det kan både være i form af nye ferieejligheder, hytter eller som tiny houses.



# 4: UDVIKLING AF DEN REKREATIVE INFRASTRUKTUR

Den rekreative infrastruktur udvikles med afsæt i Kaninoen og skal sikre god tilgængelighed til øens rekreative oplevelsesmuligheder.

Kaninoen er en velkendt vandrerute, der de seneste år har gjort Endelave til et attraktivt mål for vandreturister. Kaninoen har potentiale for udvikling, så kvaliteten af vandreruten øges, og kendskabet til stien dermed også udbredes til et større marked.

Der er desuden potentiale for at udvikle øens rekreative infrastruktur med nye rekreative forbindelser, der kobler sig på den eksisterende Kanino-rute. Derved skabes et mere finmasket stinet med flere alternative ruter og forbindelser på tværs af øen.

Den rekreative infrastruktur styrkes med placering af en række markerede punkter, som på forskellig vis byder velkommen, leder turister videre ind i landskabet, hen til oplevelser og seværdigheder eller inviterer til ophold. Disse punkter optræder i et hierarki bestående af tre lag: gateways, støttepunkter og orienteringspunkter.

Potentialerne for udvikling af den rekreative infrastruktur med gateways, støttepunkter og orienteringspunkter er nærmere beskrevet på de følgende sider.

## Gateways

Større ankomststeder med en koncentration af servicefaciliteter, hvor de besøgende ledes videre ud i landskabet

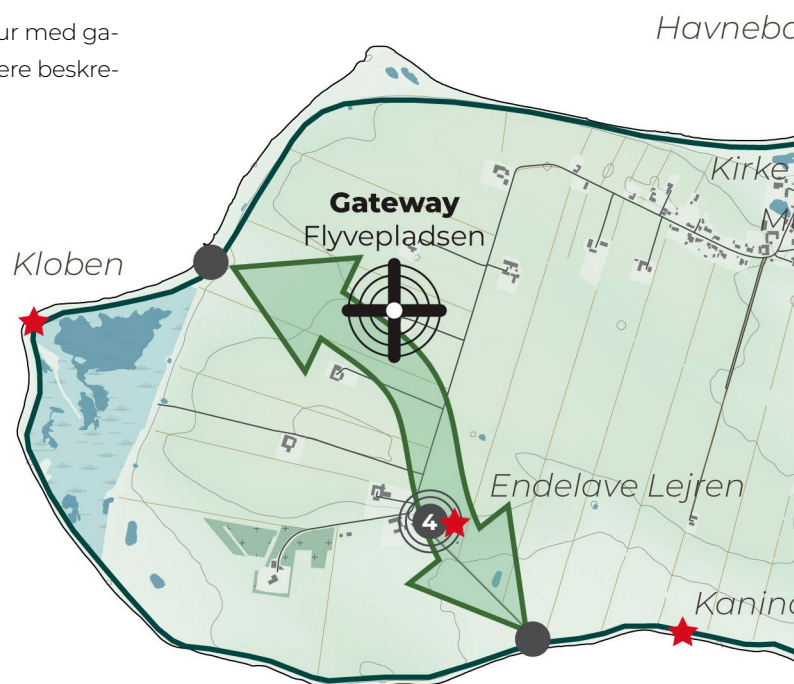
## Støttepunkter

Små facilitetsområder med bl.a. vandpost, toilet, bord/bænke, information

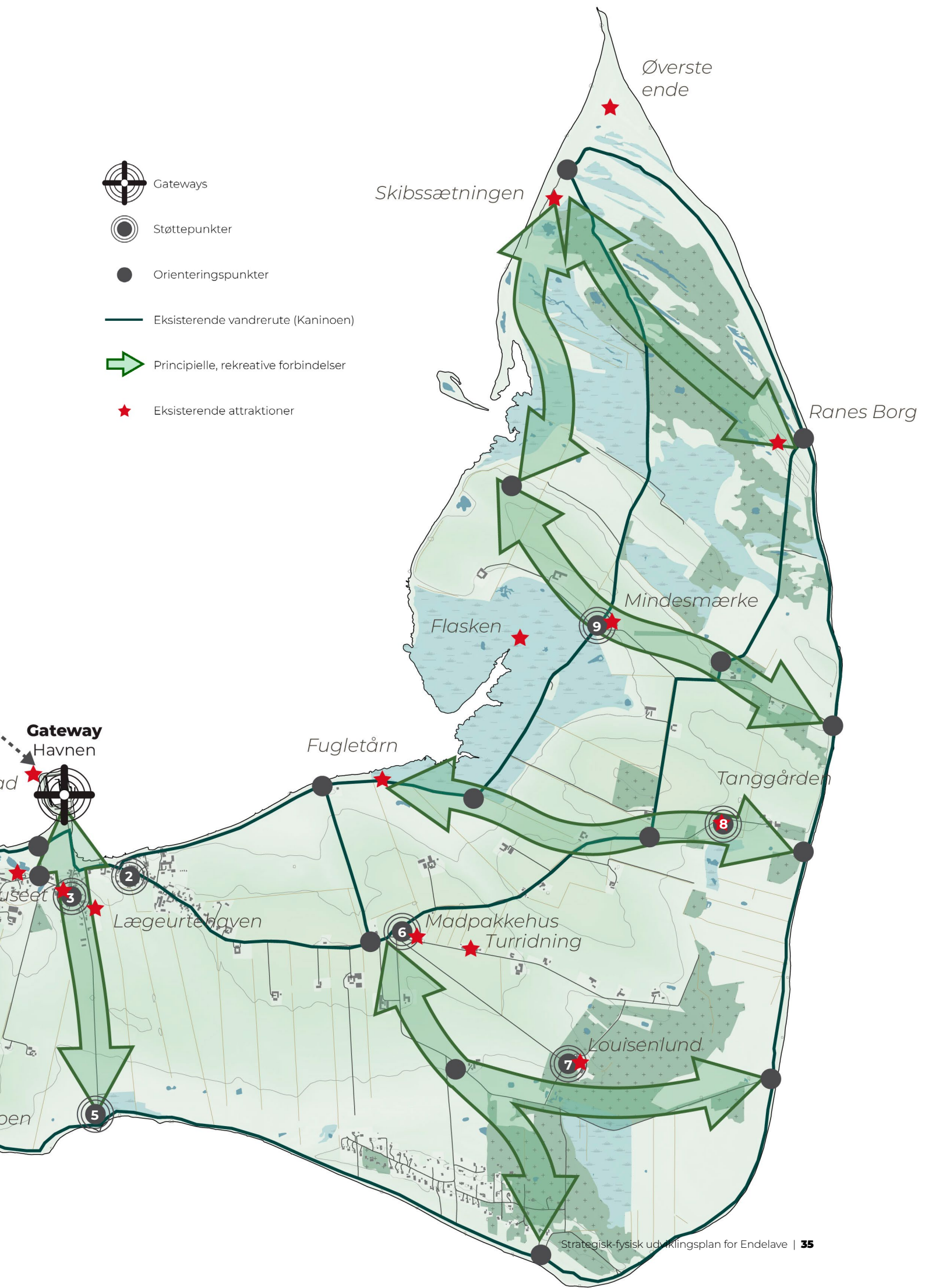
## Orienteringspunkter

Knudepunkter med særlig information og vejvisning

Gateway  
Snaptun



-  Gateways
-  Støttestrukturer
-  Orienteringspunkter
-  Eksisterende vandrerute (Kaninoen)
-  Principielle, rekreative forbindelser
-  Eksisterende attraktioner



## **NYE REKREATIVE FORBINDELSER**

Som supplement til Kaninoen er der potentielle for at udvikle nye stier, der skaber rekreative forbindelser på tværs af øen. Herved kan der skabes alternative ruter til øens nuværende tre Kaninoruter.

Nye potentielle forbindelser er vist med grønne pile på illustrationen på s. 34-35. De er placeret med udgangspunkt i at skabe bedre sammenhæng mellem øens eksisterende attraktioner, særlige landskaber og naturområder samt eksisterende og potentielle servicefaciliteter.

## **INDDRAGELSE AF LODSEJERE**

Hovedparten af Endelave er ejet af private lodsejere. For at muliggøre en udvikling af nye rekreative stier er det derfor nødvendigt, at de berørte lodsejere inddrages, og giver de nødvendige tilladelser til færdsel på privat område.



## **KANINOEN SOM CERTIFICERET KVALITETSSTI**

En certificering giver Kaninoen et kvalitetsstempel, og vandrerne vil derved have en sikkerhed for, at ruten opfylder en række kvalitetskrav, der sikrer en god vandreoplevelse. En certificering kan dermed øge kendskabet til øens vandrerute og markedsføre stien via nye kanaler, der rækker ud til en bredere målgruppe.

En certificering vil således potentielt kunne tiltrække flere vandrere til øen, og derved også danne et bedre grundlag for at udvikle kommercielle produkter, med afsæt i Kaninoen, der kan skabe øget omsætning lokalt på øen.

Der findes flere certificeringsmuligheder, når det gælder vandreruter. Det anbefales at undersøge mulighederne for at få Kaninoen certificeret som Kvalitetssti af Dansk Vandrelaug.

## **KRAV OG KRITERIER FOR CERTIFICERING AF KVALITETSSTI**

For at kunne opnå certificering som kvalitetssti af Dansk Vandrelaug, skal Kaninoen opfylde en række overordnede krav og mere specifikke kriterier.

Kaninoen opfylder de overordnede krav: Den er en 21 km rundtur, forløber primært på naturlige stier og primært i naturen langt fra trafikstøj og industri.

Men en certificering forudsætter også, at en række specifikke kriterier er opfyldt - f.eks. ift. underlagets karakter, afmærkning, oplevelsesmuligheder og variation.

## **PROCES FOR MULIG CERTIFICERING AF KANINOEN**

Kaninoen opfylder de overordnede krav til certificering som kvalitetssti, men opfylder umiddelbart ikke alle de specifikke kriterier.

For at undersøge mulighederne for en certificering skal vandreruten gennemgås af DVL, som herefter laver en rapport med styrker og udfordringer ved ruten, samt muligheder for forbedringer. Denne proces er netop igangsat, foranlediget af Destination Kystlandet, og med lokal opbakning og engagement.

Hvis der viser sig et reelt potentiale for at få Kaninoen certificeret bør dette koordineres med en udvikling af den rekreative infrastruktur, med nye ruter og udvikling af støttepunkter og orienteringspunkter, som beskrives i dette afsnit.

## GATEWAYS: ANKOMSTEN TIL ENDELAVE

For at sikre turisterne en god modtagelse på øen bør der arbejdes strategisk med udvikling af gateways ved de primære ankomstpunkter til øen.

En gateway er en velkomstport til oplevelser og attraktioner. Det er det første sted som møder turisterne, og det sidste sted, hvor oplevelsen afsluttes, inden man forlader øen. En gateway skal således guide turisterne, og imødekomme deres behov både før og efter besøget på Endelave.

En gateway indeholder bl.a. servicefaciliteter, parkeringsmuligheder og information om området.

De primære formål med en gateway er:

- at give turisterne overblik over seværdigheder, oplevelser og faciliteter på hele øen
- at formidle services såsom guidede ture, cykeludlejning, forplejning og overnatning.
- at imødekomme turisternes behov for servicefaciliteter, herunder toilet, vand og affaldshåndtering
- at sikre gode og behagelige vente- og opholdsfaciliteter, inden den videre rejse med færge eller fly.

### Minimumsfaciliteter ved gateways og støttepunkter



Toilet



Affaldshåndtering



Borde/bænke



Vandpost



Infotavle

Der er udpeget tre centrale lokationer, der bør udvikles som gateways til Endelave:

#### SNAPTUN HAVN

Idet ankomsten til Endelave for hovedparten af turisterne (74 %) sker via færgehavnen i Snaptun, er Snaptun Havn en væsentlig del af ankomsten til øen.

Snaptun Havn har en særlig rolle i at understøtte en bæredygtig udvikling af Endelave, ved at nedbringe biltrafikken og styrke en bæredygtig færdsel på øen. En fremtidig udvikling af Snaptun havn bør derfor understøtte dette, blandt andet ved at sikre, at:

- det er attraktivt at efterlade sin bil på fastlandet, fx i form af gode parkeringsforhold, samt mulighed for leje af ladcykler, trækvogne el.

lignende til transport af bagage.

- der er god adgang med kollektiv trafik til og fra Snaptun Havn, herunder at den kollektive trafik koordineres med færgedriften.
- der er attraktive forhold for gående passagerer på havnen, herunder overdækkede ventefaciliteter, vand og toiletforhold.

Snaptun Havn som gateway er nærmere beskrevet i projektet "Længe Leve Horsens Fjord".

#### ENDELAVE HAVN

Ca. 98 % af turisterne ankommer til Endelave med enten færge eller lystbåd, og Endelave Havn udgør derved den primære ankomst til øen. Endelave Havn er derfor en vigtig gateway, der skal give turisterne en god og tryk ankomst, og sikre dem en god oplevelse af hele øen.



*Endelave havn er øens primære ankomst, og bør udvikles som en velfungerende og attraktiv gateway til øen. Der bør blandt andet skabes bedre og mere trygge rammer for de færgepassagerer, der ankommer til Endelave til fods eller på cykel*

Endelave Havn er turisternes første møde med øen, og havnen har således en helt særlig rolle som øens førstehåndsindtryk.

En udvikling af Endelave havn som en velfungerende og attraktiv gateway, der understøtter en bæredygtig udvikling af Endelave, bør tage afsæt i, at:

- at styrke forholdene for færgegæster, der ankommer til fods eller med cykel, så det er trygt og behageligt at færdes i området
- at sikre let adgang til bæredygtig transport, herunder cykler, eldrevne køretøjer el. lign.
- at give turistene samlet information omkring øen, herunder attraktioner, guidede ture, spisesteder, overnatningsmuligheder, indkøbsmuligheder, naturoplevelser, mv.
- at sikre gode vente- og opholdsfaciliteter til færgegæsterne, herunder gode toiletforhold og indendørs ophold.
- at sikre, at turistene ledes godt og trygt videre ind på øen, fx ved anvisning af afmærkede ruter.

#### **ENDELAVE FLYVEPLADS**

Kun ca. 2 % af turistene ankommer til Endelave med privatfly, men flyvepladsen vurderes alligevel at være en vigtig gateway for øen, idet den tiltrækker en anden og mere købestærk målgruppe end de øvrige turister, der ankommer med færge eller lystbåd. Flyvepladsen er blandt andet med til at understøtte det turistsegment, som Louisenlund med sine omdannelsesplaner ønsker at tiltrække.

Flyvepladsen udgør en gateway for privatfly, og tiltrækker således turister fra et større opland, herunder bl.a. Sjælland, Nordtyskland og Sverige.

Flyvepladsen indeholder i dag en række basisfaciliteter såsom vand, toilet og bad, tekøkken, cykeludlejning, borde/bænke og primitiv camping.

Flyvepladsen har således allerede en række basisfaciliteter, men har potentiale for udvikling, der målrettes det turistsegment, der ankommer med privatfly.

## STØTTEPUNKTER MED SERVICEFACILITETER FOR NATUR- OG OUTDOORTURISTER

Et støttepunkt er et sted som viser turisterne vej, og hvor der findes basale faciliteter såsom vand, toilet og opholdsmuligheder, ligesom der kan være mulighed for overnatning, fx i form af naturnære overnatningsfaciliteter.

Støttepunkterne skal således sikre natur- og outdoorturisterne en god oplevelse og service. Samtidig har støttepunkterne til formål at understøtte den kommercielle udvikling af eksisterende turismeudbud, ved at guide turisterne forbi øens kommercielle attraktioner.

Støttepunkterne placeres som udgangspunkt i tilknytning til en attraktion, som fx et kulturminde, eller i tilknytning til kommercielle faciliteter, som fx indkøbsmuligheder, spisesteder eller lignende. Placeringen af støttepunkterne skal ligeledes tage højde for eksisterende beskyttelseslinjer, lodsejerforhold mv.

Støttepunkterne knytter sig til eksisterende og potentielt nye rekreative forbindelser, og er således med til at understøtte en udvikling af den rekreative infrastruktur.

Der er udpeget 9 lokationer på Endelave, der, sammen med en udvikling af den rekreative infrastruktur, har potentiale for udvikling til særlige støttepunkter, og som skal sikre turisterne en god og let tilgængelig oplevelse af øen.

Nogle af de udpegede støttepunkter indeholder allerede helt eller delvist de funktioner, der som minimum anbefales, mens andre områder kræver en udvikling med nye faciliteter.

Idet en stor del af de udpegede støttepunkter er beliggende inden for strandbeskyttelseslinjen kræver det planlægning og dispensationer før de beskrevne initiativer kan realiseres.

### 1: ENDELAVEFÆRGEN

Færgen til Endelave er et væsentligt knudepunkt på strækningen mellem Snaptun og Endelave havn. Færgen indeholder basale funktioner, herunder toiletforhold, opholdsarealer samt mulighed for at købe mad og drikke, ligesom der er information omkring øens aktiviteter og oplevelsesmuligheder.

Horsens Kommune har igangsat en proces, der skal afklare færgens fremtidige forhold. Som en del af denne proces bør færgen indtænkes som en del af den samlede turistoplevelse på øen. Der bør derfor lægges vægt på, at færgen understøtter turismen, med sejltider, servicefaciliteter, information, kommercielle handlemuligheder, mv., der sikrer turisterne en god oplevelse undervejs.

### 2: DET LOKALE MØDESTED

Landsbyens centrale område omkring Endelave Kro og købmanden indeholder mange af øens eksisterende kommercielle tilbud, i form af spi-



*Færgen er for de fleste turister det første møde med Endelave, og udgør derfor en vigtig del af den samlede oplevelse af øen.*



sested, overnatning og små butikker. Den gamle skole tilbyder ligeledes servicefaciliteter som toilet, køkken, shelters mv.

Kaninoruten går i dag uden om øens lokale centrum, og vandreturisterne ledes derfor ikke naturligt forbi områdets kommercielle tilbud. Ved at understøtte området som et støttepunkt for Kaninoen, og i højere grad knytte vandreruten forbi området, kan man i højere grad udnytte synergien mellem øens kommercielle tilbud og vandreturisternes behov for servicefaciliteter.

### 3: DET KULTURELLE KNUDEPUNKT

Området omkring Endelave Museum og Lægeurtehaven, kan udvikles og synliggøres som et knudepunkt for øens kulturelle aktiviteter, og udvikles med servicefaciliteter der understøtter turisterne. Der bør særligt fokuseres på at skabe lettere tilgængelighed til de nuværende faciliteter ved Lægeurtehaven.



*En udvikling af det lokale mødested som et støttepunkt til Kaninoen, vil i højere grad lede turisterne forbi øens kommercielle tilbud.*

### 4: ENDELAVELEJREN

Endelavelejren indeholder offentligt tilgængelige faciliteter som toilet/bad, vand og shelters. Området udgør således allerede en støttefunktion til Kaninoen, omend ruten ikke passerer lige forbi, men kan ved en udvikling af nye rekreative forbindelser, i højere grad kan knyttes til det rekreative rutenetværk.

### 5: SYDKYSTEN

På Endelaves sydkyst, findes et offentligt ejet areal, hvor der i dag er opholdsmuligheder i tilknytning til Kaninoen. Dette område har potentiale for udvikling med supplerende servicefunktioner, herunder offentlige toiletforhold, vandpost og eventuel primitive overnatningsmuligheder, med udsigt over vandet. Dette kræver dog dispensation fra strandbeskyttelseslinjen.

Området er ligeledes let tilgængeligt, med direkte forbindelse til byen, og har således potentiale for at udgøre et rekreativt udflugtsmål ved den sydvendte badestrand.



*Det kommunale areal ved vindmøllen på øens sydkyst er et oplagt område som støttepunkt med supplerende servicefaciliteter.*

## 6: MADPAKKEHUSET

Madpakkehuset ligger centralt på øen, og rummer faciliteter som overdækkede sidde- og opholdsmuligheder, toilet og vand. Placeringen midt på øen betyder dog, at området ikke er knyttet til øens primære vandrerute.

Ved en udvikling af øens rekreative forbindelser på tværs af øen, vil dette område i højere grad komme i spil som en vigtig støttefunktion til det rekreative netværk.

## 7: LOUISENLUND

Louisenlund er under udvikling til et lokalt jagstede, med nye eksklusive overnatningstilbud samt mulighed for forædling og forarbejdning af jagtbytte. Intentionen er, at der etableres offentligt tilgængelige faciliteter til jagtformål, samt toilet og køkkenfaciliteter.

Disse tiltag vil således være med til at understøtte området som et støttepunkt for både jagtturister og øvrige natur- og vandreturister.



Louisenlund er under udvikling til samlingssted for jagtinteresserede, med nye muligheder for forarbejdning og tilberedning af jagtbytte.

Louisenlund ligger dog i forholdsvis stor afstand til den eksisterende Kaninorute, men kan indgå som et støttepunkt i takt med en udvikling af det rekreative rutenetværk.

## 8: TANGGÅRDEN

Tanggården tilbyder i dag guidede ture med tangsafari, tanghøst og mulighed for at købe og spise produkter baseret på tang.

Ved at knytte Tanggården bedre til den rekreative infrastruktur som støttepunkt, styrkes mulighederne for en højere omsætning og en mere økonomisk bæredygtig drift.

## 9: FORTIDSMINDET

I området omkring fortidsmindet, nord for naturområdet "Flasken", findes en vandpost, som service til Kaninovandrerne. Området har potentiale for udvikling med supplerende servicefunktioner, herunder opholdsmuligheder og primitive toiletfaciliteter, så det i højere grad understøtter vandreruten. Området kan også i højere grad sættes i spil til formidling af området natur og dyreliv.



Tanggården sælger et bredt udvalg af produkter baseret på tang, og tilbyder oplevelser som tangsafari.



Foto: Wayfindingkoncept for Vestkysten  
© STED arkitekter.

## ORIENTERINGSPUNKTER: WAYFINDING OG FORMIDLING

Orienteringspunkterne er placeret langs den rekreative infrastruktur på Endelave, og fungerer som vejvisningspunkter, der har til formål at lede gæsterne trygt videre rundt på øen.

Orienteringspunkterne kan udformes som en del af et samlet skiltekoncept, der både angiver øens rekreative ruter, henviser til nærtliggende attraktioner, samt formidler stedets særlige kvaliteter i form af fx natur og kulturhistorie.

Udvikling af et samlet skiltnings- og wayfinding koncept, kan være med til at styrke den samlede fortælling om Endelaves stedbundne kvaliteter, samtidig med at det leder gæsterne trygt rundt på øen.



De eksisterende kaninfigurer, der er placeret enkelte steder i byen, kan bruges mere aktivt, fx som en del af et wayfindingkoncept.

# 5: KONCENTRERET UDVIKLING AF ENDELAVE BY OG HAVN

Med en koncentreret udvikling af Endelave by og havn kan der skabes grundlag for et velfungerende turisme- og lokalsamfund. Ved at samle indsatserne kan der skabe grundlag for tiltrækning af nye kommercielle aktører, som skal sikre et solidt kommercielt udbud på øen - hele året rundt.

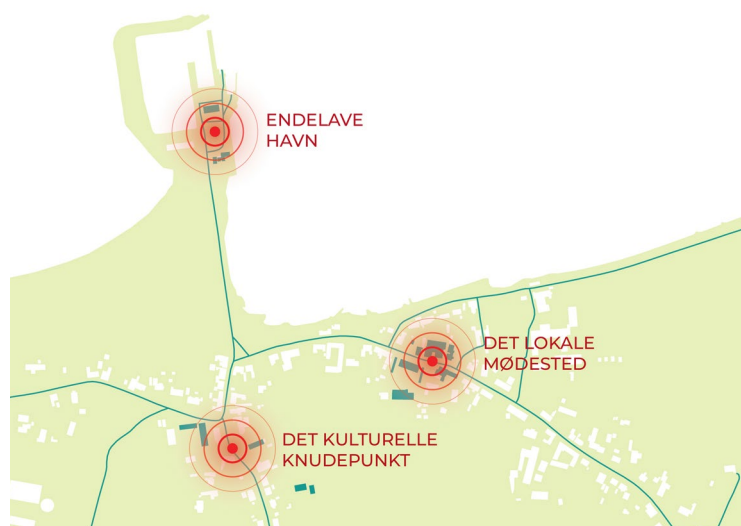
En koncentreret udvikling af Endelave by og havn bygger på fire overordnede greb med fokus på:

- Knudepunkter
- Forbindelser
- Overnatning
- Bosætning

I næste afsnit præsenteres en samlet oversigtsplan for byen og havnen, samt seks detailplaner, for udpegede nedslagsområder.

## 1: UDVIKLING AF SÆRLIGE KNUDEPUNKTER SKAL STYRKE ØENS ANKOMST OG KOMMERCIELLE TILBUD

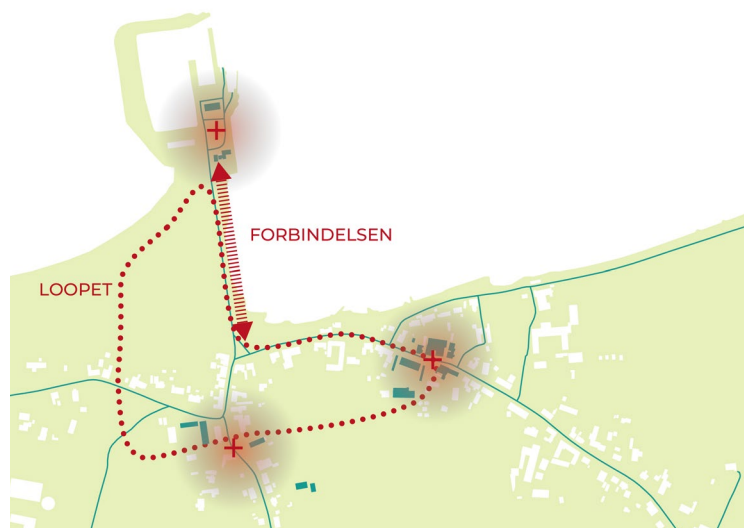
Omdannelse af strategisk udvalgte knudepunkter i Endelave by og havn skal være med til at styrke de eksisterende kommercielle attraktioner og tilbud med nye, fysiske tiltag i byrum og bebyggelse.



## 2: REKREATIVE FORBINDELSER SKAL STYRKE SAMMENHÆNGEN MELLEM BY OG HAVN

Dæmningen mellem byen og havnen skal styrkes som en rekreativ forbindelse, der gør det attraktivt og oplevelsesrigt at bevæge sig ind til byen til fods.

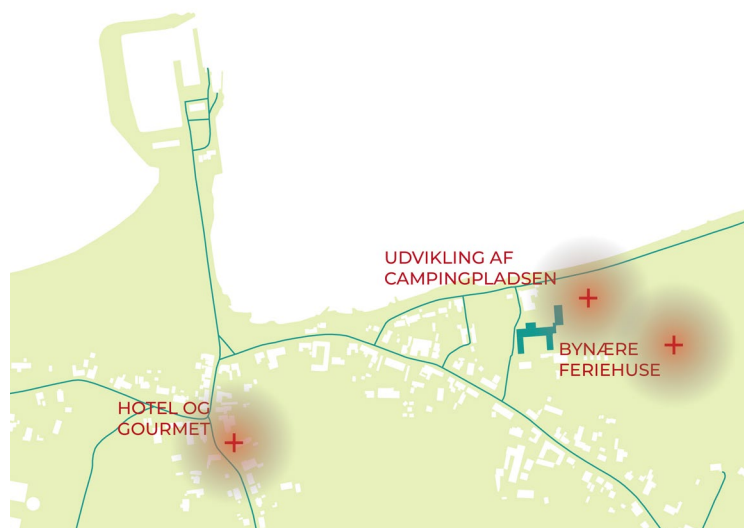
Nye, sammenhængende stiforbindelser skal styrke sammenhængen mellem byens særlige knudepunkter, og dermed lede turisterne rundt mellem byens kommercielle attraktioner.



## 3: NYE, BYNÆRE OVERNATNINGSMULIGHEDER SKAL FÅ TURISTERNE TIL AT BLIVE LÆNGERE

Flere overnatningsmuligheder skal give turisterne flere og bedre mulighed for at blive længere på øen.

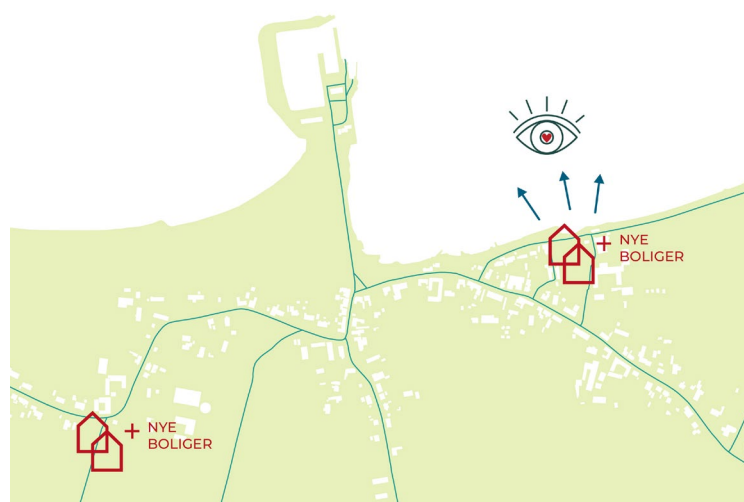
Nye bynære overnatningsfaciliteter er med til at styrke Endelave By og havn som et knudepunkt for turismen - hele året rundt. Det er med til at skabe en kritisk masse på øen, også uden for højsæsonen, som kan danne grundlag for et bæredygtigt turismeerhverv.



## 4: ATTRAKTIVE HELÅRSBOLIGER SKAL STYRKE BOSÆTNINGEN OG TURISMEERHERVET

Nye tilflyttere er vigtige for en bæredygtig udvikling af øens turismeerhverv. Der er generelt mangel på yngre kræfter, der kan drive de turismerettede virksomheder, der er nødvendige for øens levegrundlag.

Nye udsigtsboliger med en bynær beliggenhed kan være med til at tiltrække nye beboere til øen. Her kan tilbydes økonomisk attraktive boliger med kvalitetsfyldte udsigter over vandet, ligesom Ø-livet på Endelave kan tilbyde ro og nærvær som alternativ til livet på fastlandet.



I dette afsnit beskrives en række detailplaner for en udvikling af udpegede områder i Endelave by og havn, der tilsammen skal styrke byen og havnen som et knudepunkt for turismen.

# 3

## DETAILPLANER FOR ENDELAVE BY OG HAVN

# OVERSIGTSPLAN FOR ENDELAVE BY OG HAVN

Udviklingen af Endelave by og havn tager udgangspunkt i de fire overordnede principper, der er illustreret på foregående side.

Principperne er omsat til en samlet oversigtsplan, der illustrerer, hvordan en udvikling af udvalgte detailområder, indgår i en helhed for en samlet udvikling af byen og havnen.

Der er taget udgangspunkt i en nænsom udvikling, der fastholder og understøtter det særlige kulturmiljø, der kendetegner Endelave by. Herved er det intentionen at fastholde og styrke byens autentiske miljø og videreføre den struktur, skala og karakter, der kendetegner området i dag.

På de følgende sider er der en nærmere beskrivelse af potentialerne for udvikling inden for de udpegede detailområder:

- Havnen - et attraktivt ankomstpunkt
- Forbindelsen mellem by og havn
- Det kulturelle knudepunkt
- Det lokale mødested
- Loopet - en ny stiforbindelse
- Udvikling af campingpladsen

Derudover er der udpeget et område med mulighed for huludfyldning, samt et større område som perspektivområde for udvikling af nye bynære sommerhuse, i forlængelse af den eksisterende landsby. Potentialerne for disse områder er kort beskrevet.







**HAVNEN**

**FORBINDELSEN**

**LOOPET**

**DET KULTURELLE KNUDEPUNKT**

**DET LOKALE  
MØDESTED**

**CAMPINGPLADSEN**

**PERSPEKTIVOMRÅDE  
FOR SOMMERHUSE**

## HAVNEN - ET ATTRAKTIVT ANKOMSTPUNKT

Endelave færgenhavn udgør det primære ankomststed for øens turister. Men turisterne mødes af en nedslidt og rodet færgenhavn, hvor veje, bilparkering, oplag og renovation udgør de primære funktioner. Infrastrukturen på havnen tilgodeser overvejende biler og motorkøretøjer, og færdslen til fods eller på cykel er således nedprioriteret. Der er ligeledes begrænsede muligheder for ophold omkring færgenhavnen.

Havnen fremstår således ikke indbydende og inviterende over for øens mange turister, der ankommer med færgen. Færgenhavnen er dermed i stor kontrast til lystbådehavnen mod vest, der fremstår med moderne faciliteter og med mange rekreative faciliteter.

Med enkle greb har færgenhavnen potentiale for en omdannelse, der i højere grad favner øens turister, styrker sammenhængen til lystbådehavnen og skaber mere attraktive forhold for fodgængere - uden at gå på kompromis med de logistiske forhold omkring færgen.





*Det eksisterende havnehus har potentiale som nyt ankomststed, målrettet øens turister*

### **EN OMDANNELSE AF HAVNEHUSET SKAL IMØDEKOMME TURISTERNE**

Havnehuset har i dag en meget lukket karakter, og indeholder primært oplag af maskinel og kontorfaciliteter til havnefogeden. Bygningen er det første man møder ved ankomsten med færgen, og har derfor et særligt potentiale for omdannelse til turismerettede funktioner, som sikrer en god modtagelse af øens turister. Det kan eksempelvis være formidling af øens natur, kommercielle oplevelsesmuligheder, overnatning og spisesteder.

Der bør ligeledes være flere indendørs opholdsmuligheder for færgepassagererne, samt mulighed for indkøb af eksempelvis lokale produkter, kaffe, mv. Havnehuset bør fortsat rumme faciliteter til havnefogeden, der kan have en mere aktiv rolle i at modtage øens turister, og sikre dem et godt ophold.

I arealerne omkring havnehuset kan der indrettes udendørs opholdsarealer, eksempelvis i form af et trædæk, der er orienteret mod lystbådehavnen mod vest og syd. Dette kan ligeledes indtænkes som en del af en klimasikring.

### **NY BEBYGGELSE SKABER RUM OG SAMLER HAVNENS AKTIVITETER**

Syd for Havnehuset kan en ny bygning være med til at opdele havnearealet i to zoner; et trygt og rart havnemiljø, orienteret mod lystbådehavnen i vest, der henvender sig til besøgende til fods, samt til- og frakørsel til færgen mod øst for motoriseret trafik. Bygningen kan have en multifunk-



*Foto: Ny bebyggelse med turismefunktioner ved Reykjavik Havn @ Jørgen Hølm*

tionel anvendelse. Mod vest kan den anvendes til mindre madboder, servicefunktioner og lignende, mens den mod øst kan rumme materiel, renovation, cykelparkering mv., der understøtter færgenhavnens daglige drift.

Vest for den nye bygning kan der etableres en ny pladssdannelse, der skaber sammenhæng til lystbådehavnens servicehus, "Velfærdsbygningen".

### **NY INFRASTRUKTUR SKAL SKABE TRYGHED FOR FODGÆNGERE**

Ved at lukke den eksisterende vej, vest for Havnehuset, for gennemkørende biltrafik, kan der skabes en tryk zone for fodgængere og cyklister, der leder gående færgepassagerer ned gennem det nye havnemiljø, og videre ind til byen.

Vejen øst om Havnehuset og den nye havnebebyggelse vil således være den primære til- og frakørsel til færgen for biltrafikken.

Havnepladsen kan fortsat anvendes til bilparkering, men kan ved særlige anledninger anvendes til en multiplads, til afholdelse af koncerter mv.

## FORBINDELSEN MELLEM BY OG HAVN

Endelave by og havn er adskilt af en kunstigt skabt mole, og er kendetegnet ved en lang lige vejstrækning, hvor fodgængere, biler og cykler deles om pladsen. Et metalhegn danner en fysisk afskærmning langs vejen.

Dæmningen skaber en markant adskillelse mellem havnen og byen, og har ingen kobling til det landskab og kyststrækning, som vejen strækker sig gennem.

### EN PROMENADEFORBINDELSE MELLEM BY OG HAVN

En ny promenade langs vejen kan være med til at sikre en god og attraktiv fodgængerforbindelse mellem byen og havnen.

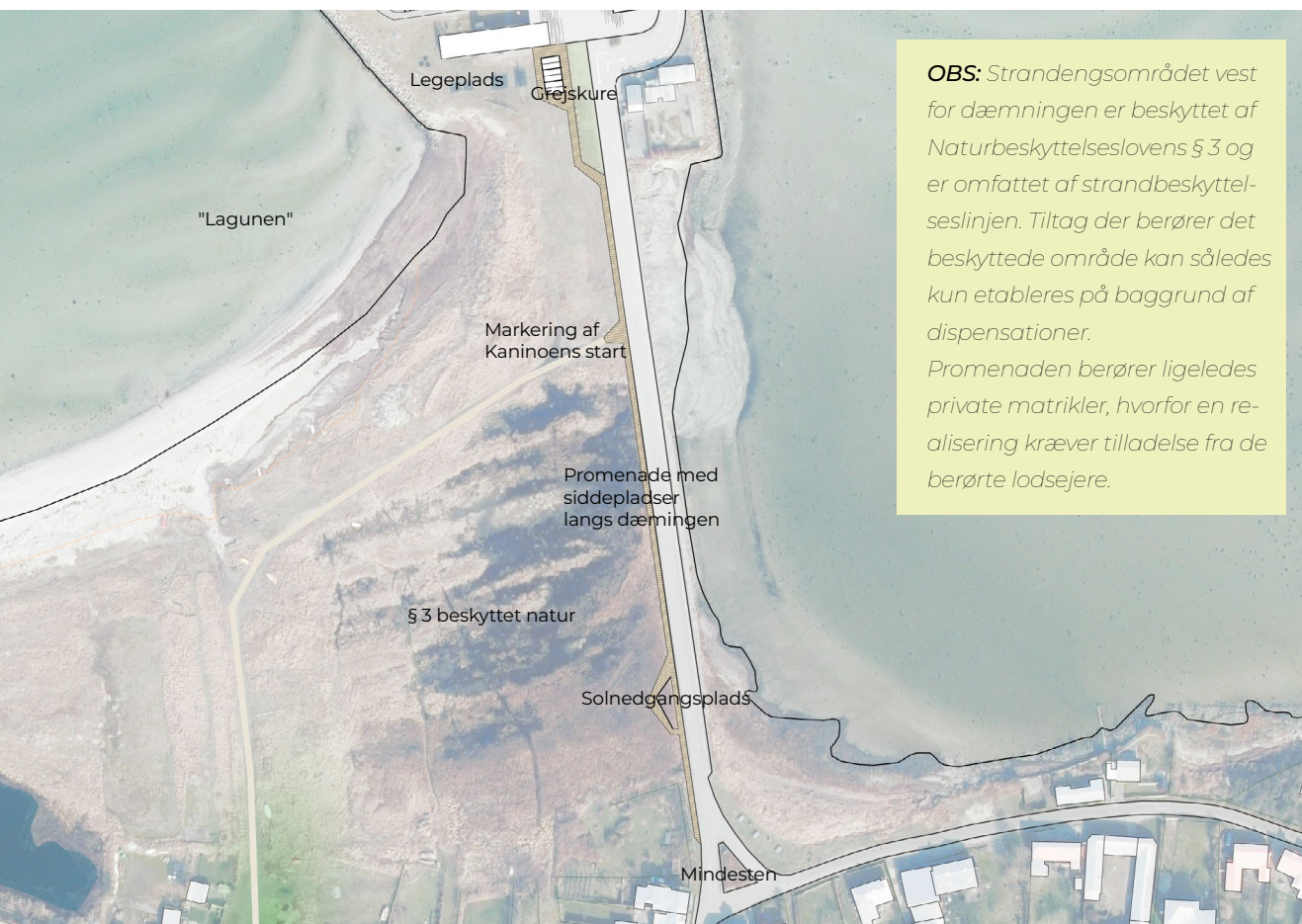
Promenaden kan etableres som et trædæk langs kanten af vejen eller som en indsnævring af den

*Foto: Vejen mellem byen og havnen er kendetegnet ved et smalt vejforløb, der er afgrænset af hegn på begge sider*



eksisterende kørebane, hvor den danner en mere naturlig overgang og sammenhæng til øens bynære badestrand, "Lagunen", og det omkringliggende strandengsareal.

Langs promenaden kan der indtænkes forskellige opholds- og oplevelsesmuligheder, ligesom strækningen er med til at markere Kaninoens startpunkt, fx med nye wayfinding skilte.



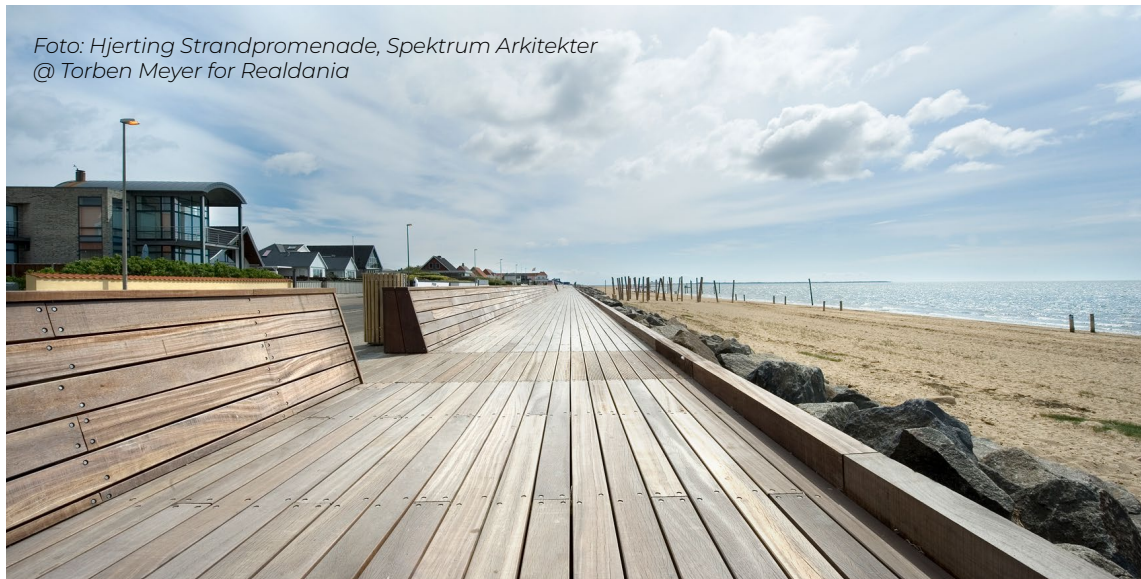


Foto: Hjerting Strandpromenade, Spektrum Arkitekter  
@ Torben Meyer for Realdania

#### **SAMLINGSSTED FOR "AKTIV Ø"**

Promenaden har sit startsted ved lystbådehavnen, hvor den er med til at styrke det rekreative miljø omkring lystbådehavnens servicebygning og legepladsen mod syd. I tilknytning til den nordlige del af promenaden foreslås opført en række mindre grejskure til opbevaring af foreningers udstyr til de mange "Aktiv Ø" - aktiviteter. Området kan således blive samlingssted for de mange aktiviteter i forbindelse med Aktiv Ø og de mange vandsportsaktiviteter langs stranden i "Lagunen".



Foto: Hjerting strandpromenade, Spektrum Arkitekter  
@ Asger Simonsen for Realdania

#### **SOLNEDGANGSPROMENADEN**

Promenaden giver mulighed for at indtænke opholds- og siddemuligheder langs strækningen med udsigt over vandet mod vest. Området er særligt ideelt til at nyde solnedgangen med udsigt over Kattegat mod vest.

En promenade med integrerede sidde- og opholdsmuligheder kan således blive et trækplaster og samlingssted for både lokale og turister ved solnedgang.

#### **MARKERING AF KANINOENS STARTSTED**

Kaninoen har sit startsted langs dæmningen, langs "Lagunen" mod vest. En markering af Kaninoens startsted er med til at styrke Kaninoen som et stærkt brand, og fremhæve én af øens særlige stedbundne attraktioner.

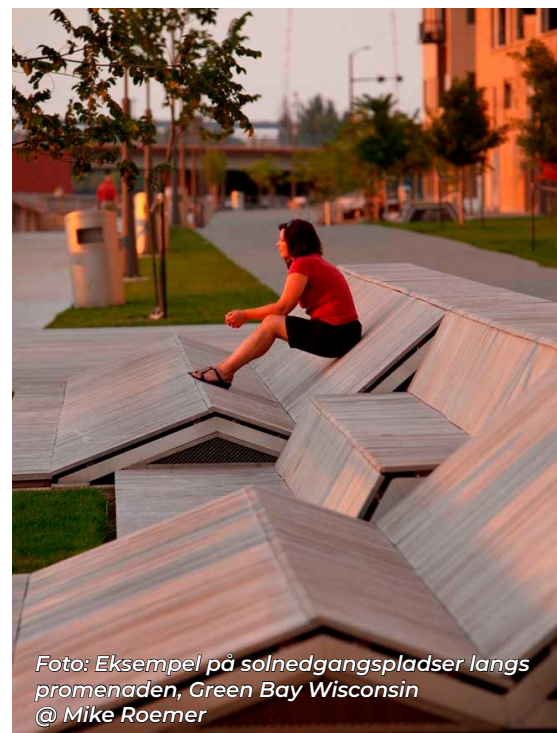


Foto: Eksempel på solnedgangspladser langs promenaden, Green Bay Wisconsin  
@ Mike Roemer

## DET KULTURELLE KNUDEPUNKT

Endelave Museum og Lægeurtehaven udgør Endelave bys primære kommercielle attraktioner. Begge er placeret centralt i byen.

Endelave Museum er under udvikling med initiativer, der skal styrke museets attraktionsværdi, herunder planer for en omdannelse/renovering af den gamle, fredede stenlade, og en permanent udstilling om færgen Agdas forlis, som er én af de mest betydningsfulde lokalhistoriske begivenheder på Endelave.

Lægeurtehaven er ligeledes i udvikling med blandt andet en renovering af den del af Lægeurtehaven, der består af en samling af øens egnstyriske planter og urter. For begge områder er der

således igangsat initiativer, der tager udgangspunkt i øens stedbundne karakter.

Udfordringen er, at Lægeurtehaven ikke er synlig i byen. Adgangen til Lægeurtehaven sker i dag fra Sønder Mølle, syd for byen, og ligger således ikke på turisternes naturlige rute rundt i byen.

## EN NY KOBLING MELLE M BYENS KOMMERCIELLE ATTRAKTIONER

Ved at skabe en bedre kobling mellem byens to primære kommercielle attraktioner, både fysisk og formidlingsmæssigt, kan synergien mellem de to områder styrkes, så de to attraktioner får mere ud af øens turister, og giver en bedre, sammenhængende oplevelse. Herved kan nye fysiske



indsatser være med til at understøtte de lokale initiativer, der allerede er i gang, ved både museet og Lægeurtehaven, ligesom det kan være med til at understøtte nye initiativer i området.

### **BYRUM OG FORBINDELSER KAN SKABE STØRRE SYNLIGHED OG STYRKE SAMMENHÆNGEN**

En markering af krydset som et nyt byrum mellem Sønder Mølle og Vesterby, ved fx et skift i belægningen, kan tydeliggøre områderne, og skabe nye adgange til områderne via en ny potentiel stiforbindelse. Stiforbindelsen kan blive en del af et nyt sammenhængende loop i byen, der skal være med til at lede turisterne bedre rundt i byen, så de i højere grad guides forbi øens kommercielle attraktioner.

Ved at etablere en ny gennemgående stiforbindelse kan der således skabes en bedre og mere direkte adgang til Lægeurtehaven, der kan styrke kundeflowet til området.

### **EN NY FRUGTHAVE KAN GIVE NYE OPLEVELSER**

En omdannelse af det braklagte, kommunale areal nord for Lægeurtehaven, til en ny offentlig frugt- eller oplevelseshave, kan være med til at styrke oplevelsen langs den nye stiforbindelse, og gøre det mere interessant for turisterne at bevæge sig rundt i byen. En udvikling af området med eksempelvis egnstypiske frugttræer, bærbuske, urter og lignende, kan være med til at understøtte områdets stedbundne kvaliteter, og være et supplement til de lokale produkter.

### **NYE KOMMERCIELLE FUNKTIONER KAN STYRKE OMRÅDET SOM KULTURELT KNUDEPUNKT**

Knudepunktet kan med fordel understøttes af en ny kommerciel funktion, som eksempelvis et nyt hotel og/eller gourmet spisested. Et nyt lokalt spisested med fokus på at servere lokalt producerede madvarer, herunder kaninkød og lokale urter, vil forstærke fortællingen om Endelaves unikke, stedbundne kvaliteter. Dette taler ind i de tendenser, der ses inden for dansk turisme, hvor turisterne i højere grad efterspørger unikke, stedsspecifikke oplevelser. Samtidig kan et nyt hotel understøtte behovet for nye kvalitetsfyldte, helårsegnete overnatningsmuligheder.



*Nye byrum i Højer er med til at understøtte byens kulturhistorie. @ Niels Nygaard for Realdania*

*Krydset mellem Sønder Mølle og Vesterby kan markeres ved et belægningsskift, der understøtter forbindelsen mellem museet og Lægeurtehaven*



*Foto: @ Pixabay*

*Det grønne område nord for Lægeurtehaven kan udvikles til en ny frugthave eller oplevelseshave, med mulighed for at høste lokale frugter, og bearbejde dem i Lægeurtehaven.*



*Foto: @ Hjorths Badehotel, Kandestederne*

*Det kulturelle knudepunkt kan understøttes af en ny funktion, som eksempelvis et nyt hotel og/eller gourmet spisested, der kan danne rammen omkring områdets turister.*

## DET LOKALE MØDESTED

Endelave Kro, købmanden og den gamle skole danner rammen omkring byens "centerområde". Det er i dette område, at øens primære funktioner er samlet. Det udgør rammen omkring Endelavitternes hverdagsliv og danner knudepunkt for øens turister.

## KROEN SOM SAMLINGSSTED

Kroen er et vigtigt mødested for både fastboende Endelavitter, de deltidslokale og for øens turister. Kroen udgør således en væsentlig rolle i forhold til øens sociale bæredygtighed.

Derfor bør kroen understøttes som et aktivt og velfungerende spise- og overnatningssted, der kan tage imod lokale og turister året rundt. For at dette kan lade sig gøre er der igangsat en række initiativer, der har til formål at sikre de nødvendige forbedringer af kroen, så det bliver både økonomisk og miljømæssigt bæredygtigt at holde driften i gang hele året rundt.

## SKOLEN SOM RAMME OM ØENS AKTIVITETER

Endelave Skole udgør et vigtigt samlingssted for øens mange aktiviteter og er et stort aktiv for både lokale og turister. Der er potentiale for, at skolen som aktivitetshus i højere grad synliggøres.

Skolens lokaler kan sammentænkes med en udvikling af kroen, så synergien mellem de to i området styrkes. Det kan f.eks. være ved at udnytte skolens kapacitet til ekstra overnatningskapacitet i højsæsonen.

## BELÆGNING, DER SAMLER OMRÅDETS FUNKTIONER

En sammenhængende belægning, enten i form af et belægningsskift eller en farvet overflade, kan, sammen med nye opholdsmuligheder og beplantning, være med til at skabe større sammenhæng mellem de centrale funktioner, og styrke området som et lokalt mødested.





## ET NYT FORBINDELSLOOP DER STYRKER FODGÆNGERFLOWET

Endelave by er kendetegnet ved en vejstruktur med tre overordnede veje, der spreder sig fra ankomsten fra dæmningen. Bevægelsen i byen foregår således frem og tilbage ad samme veje, og leder ikke turisterne naturligt rundt i byen.

### EN STYRKET STIFORBINDELSE DER SAMLER BYENS KNUDEPUNKTER

En ny markeret stiforbindelse kan være med til at styrke sammenhængen mellem byens særlige knudepunkter, og skabe et mere oplevelsesrigt og varieret flow for turisterne.

En stiforbindelse kan også være med til at understøtte kundeflowet til byens kommercielle attraktioner, butikker og spisesteder samt skabe en mere direkte forbindelse til Lægeurtehaven fra nord.

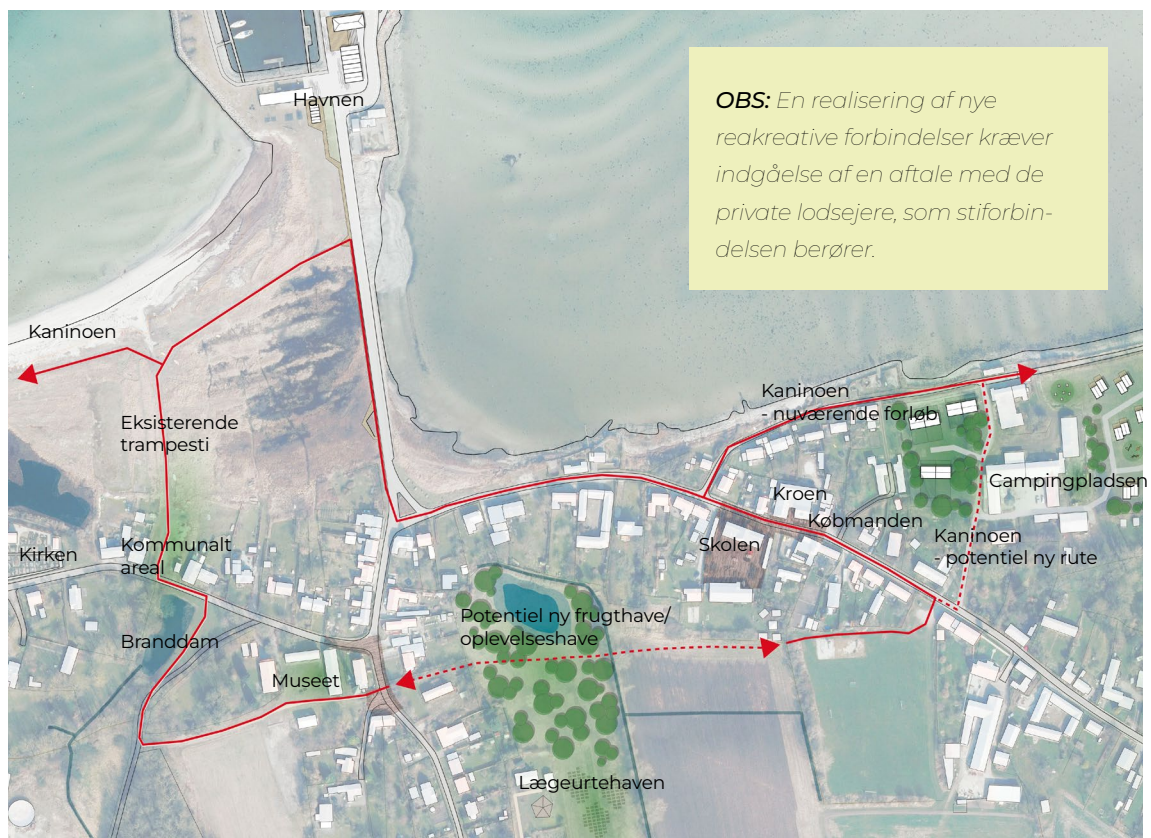
Den foreslåede sti forløber langs eksisterende veje, langs den nye promenade langs dæmningen, og ad den eksisterende trampesti ved

Kaninoens begyndelse. Den sydlige del af stien, fra museet og bag om byen og gennem skolens boldbaner, strækker sig langs skelgrænser gennem private og kommunale arealer, og vil således kræve en tinglyst vejret.

Trampestien fra Kaninoen møder byen ved det kommunale område, der i dag anvendes til oplag af bl.a. grej til Aktiv Ø. Dette område har potentiale som et nyt, rekreativt byrum og bindeled mellem byen og havnen.

Kaninoen følger i dag Endelave Strandvej, og møder Kongevejen vest for kroen. Ved at ændre rutens forløb, så den i stedet går gennem campingpladsen og byens kommercielle centerområde, kan byens butikker og spisesteder i højere grad få mere ud af Kaninovandrerne.

Det rekreative loop kan evt. kombineres med en historisk byvandring, formidlet af museet, tilsvarende museets eksisterende audioguide.



## UDVIKLING AF CAMPINGPLADSEN

Campingpladsen udgør i dag en stor del af overnatningskapaciteten for øens sommerferiegæster. Campingpladsens centrale placering i byen gør området særligt egnet til udvikling af overnatningskapacitet, der kan understøtte en udvikling af øens helårsturisme, og således tilbyde overnatning til gæster uden for højsæsonen, herunder eksempelvis kaninovandrere, gastroturister og jægere.

De eksisterende campingfaciliteter har potentiale for udvikling med mere kvalitetsfyldte faciliteter, så de i højere grad kan imødekomme et mere kvalitetsbevidst turismesegment. En udvikling af området skal ses i en helhed med den eksisterende campingplads og behovet for markedsrelevant overnatningskapacitet.

### NYE OVERNATNINGSTILBUD SKAL STYRKE HELÅRSTURISMEN

Arealet øst for campingpladsens hovedbygninger foreslås udviklet med nye ferieboliger som eksempelvis ferielejligheder, hytter eller tiny houses i helårsstandard.

Området er privatejet og anvendes i dag til landbrugsformål, men den attraktive, kystvendte placering samt den umiddelbare tilknytning til den eksisterende campingplads, gør området særlig attraktivt for udvikling af nye, attraktive overnatningstilbud.

### POTENTIALE FOR NYE UDSIGTSBOLIGER ELLER BYNÆRE OVERNATNINGSTILBUD

Et mindre areal vest for campingpladsens hovedbygninger er i dag udlagt til campingplads i kommuneplanen, men indgår ikke som en del af campingpladsens nuværende areal. Arealet har potentiale for udvikling, eksempelvis til et nyt hotel eller nye helårsboliger i forlængelse af den eksisterende landsbystruktur. Området har en attraktiv placering centralt i byen og med udsigt over vandet, og er derfor oplagt at bringe i spil til en ny anvendelse. Nye helårsboliger på arealet bør dog kun realiseres såfremt der kan ske en udvidelse af campingpladsen mod øst.



Illustrationsskitse for en mulig udvikling af campingpladsen

Foto: Området øst for campingpladsen med udsigt over Kattegat mod nord



#### **UDVIKLING KRÆVER NY PLANLÆGNING OG DISPENSATIONER**

En del af området omkring den eksisterende campingplads er i kommuneplanen udlagt til rekreative formål, herunder campingplads. Arealet øst for campingpladsens hovedbygning er udlagt til feriehusbebyggelse, mens arealet vest for campingpladsen er udlagt til campingplads. En udvikling af området kræver således ny planlægning, der muliggør en ændret anvendelse.

Arealet øst for campingpladsen er omfattet af strandbeskyttelseslinjen, der er en restriktiv beskyttelseszone. En realisering af planen forudsætter derfor at der kan dispenseres for denne beskyttelseszone. Området er allerede udlagt til ferieboliger i det gældende plangrundlag.

#### **POTENTIALE FOR MIDLERTIDIG IBRUGTAGNING**

For at styrke øens overnatningstilbud på den korte bane kan der opsættes mobile overnatningsenheder på arealet omkring campingpladsen, eksempelvis i form af mobile Tiny Houses, som vist på fotoet til højre.

Foto: @ Tiny Seaside



## PERSPEKTIVOMRÅDER FOR NYE BYNÆRE SOMMERHUSUDLÆG

Sommerhusejerne på Endelave er kendetegnet ved at anvende deres sommerbolig i store dele af året, og de indgår som en aktiv del af lokalsamfundet. Fritidsendelavitter udgør således et væsentligt grundlag for, at øen kan opretholdes som helårssamfund.

Der er derfor stort potentiale i at øge antallet af sommerhuse på øen, for herved at tiltrække flere deltidslokale. Det er med til at styrke Endelave som et bæredygtigt helårssamfund.

### BYNÆRE SOMMERHUSE STYRKER HELÅRSLIVET

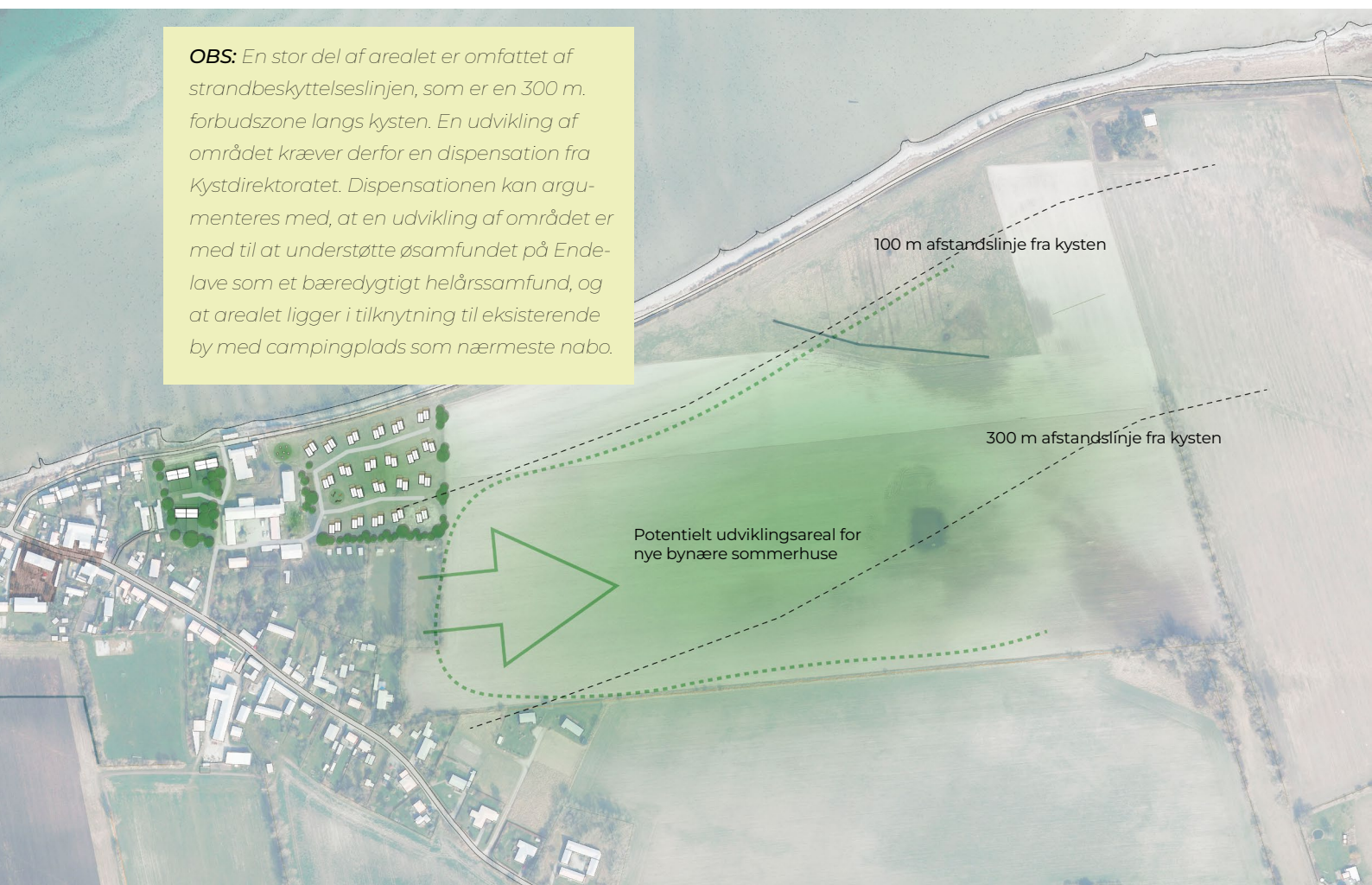
En placering af nye sommerhuse bør ske i tilknytning til byen for hermed at styrke byen som

et knudepunkt for turisme og lokalsamfund. En bynær placering nær øens primære ankomstpunkt er ligeledes med til at begrænse behovet for at medbringe bil til øen.

Der kan planlægges for udvikling af et nyt sommerhusområde som en naturlig forlængelse af den oprindelige landsby, og i gåafstand til øens primære faciliteter.

Ved en udvikling af nye sommerhuse bør der så vidt muligt tages udgangspunkt i en indpasning i byens landsbykarakter og med en ekstensiv karakter, hvor udvikling af ny natur er en bærende del af området.

**OBS:** En stor del af arealet er omfattet af strandbeskyttelseslinjen, som er en 300 m. forbudszone langs kysten. En udvikling af området kræver derfor en dispensation fra Kystdirektoratet. Dispensationen kan argumenteres med, at en udvikling af området er med til at understøtte øsamfundet på Endelave som et bæredygtigt helårssamfund, og at arealet ligger i tilknytning til eksisterende by med campingplads som nærmeste nabo.



## **NYE SOMMER- ELLER HELÅRSBOLIGER VED HULUDFYLDNING**

Nye bynære sommer- eller helårsboliger kan placeres ved huludfyldninger i den eksisterende landsbystruktur. Her er eksempelvis et større område langs Vesterby, i den vestlige del af byen, der har potentiale for udstykning.

Området er i dag landbrugsareal, men hovedparten af området ligger inden for kommuneplanens landsbyramme.

### **MULIGHED FOR NYE UDSIGTSBOLIGER**

Fra området er der mulighed for en attraktiv udsigt over de åbne marker og kysten mod syd. Der er således mulighed for at etablere en række attraktive helårs- eller sommerboliger.

### **UDVIKLING KRÆVER NY PLANLÆGNING**

For at hele området skal kunne udnyttes skal der udarbejdes et tillæg til kommuneplanen, som udvider kommuneplanrammen til at omfatte hele arealet. Herefter kan området udvikles på baggrund af en landzonetilladelse.



I dette afsnit gives en beskrivelse af, hvordan implementeringen af planen kan gribes an, herunder et forslag til en trinvis opbygning af Endelaves turismeinfrastruktur, organisering af processen, forslag til åbningstræk samt rækkefølgeplan for strategiske og fysiske indsatser.



# FRA PLAN TIL REALISERING





# FRA PLAN TIL REALISERING

Den strategisk-fysiske udviklingsplan realiseres gennem en trinvis og målrettet planlægning, med fokus på at sikre rammerne for nye kommercielle indsatser, både på den korte og den lange bane.

## MÅLRETTET PLANLÆGNING OG KOORDINERING AF INDSATSER

De seneste års store stigning i antallet af besøgende på Endelave har medført et stort pres på øens infrastruktur og naturkvaliteter. Som lille ø-samfund har den basale turismeinfrastruktur ikke været gearret til at kunne håndtere den store succes, som bl.a. kaninoen har bidraget til.

Det har været en udfordring at håndtere de mange besøgende på øen, give dem en god oplevelse, passe på naturen og ikke mindst høste et økonomisk bidrag til lokale turismeaktører.

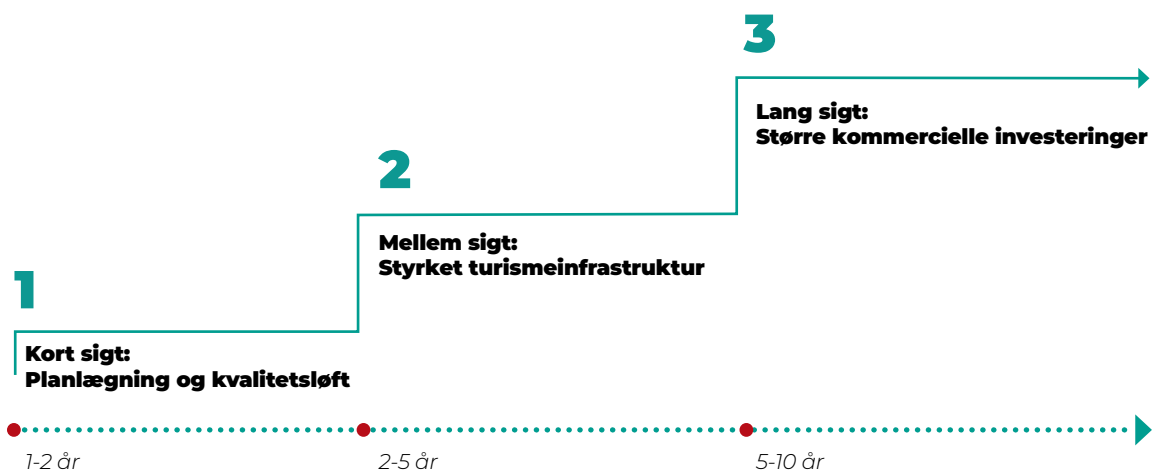
Rækkefølgeplanen lægger op til en trinvis udbygning og opgradering af kapaciteten. Nogle tiltag kan umiddelbart iværksættes, og kan over kort tid skabe synlige forandringer, mens andre tiltag kræver langsigtet planlægning og større investeringsvillighed.

På **kort sigt** skal der være fokus på at sikre det organisatoriske og planlægningsmæssige grundlag for en realisering af planen. En udvikling af

havnen som ankomstpunkt skal igangsættes som planens åbningstræk og som løftestang for den videre udvikling. Samtidig kan der realiseres mindre initiativer, der skaber synlighed om planen og bidrager til at løfte kvaliteten af Kaninoen. Der bør ligeledes igangsættes en gradvis udbygning af øens overnatningskapacitet.

På **mellem sigt** handler det om at styrke den kommercielle overnatningskapacitet med nye, varierede overnatningstilbud samt at sikre en robusthed i turismeinfrastrukturen og det kommercielle oplevelsesudbud generelt.

De **langsigtede investeringer** skal bidrage til en markant udvidelse af overnatningskapaciteten og sikre et generelt kvalitetsløft af øens byrum og kommercielle udbud. Tilsammen skal de langsigtede tiltag være med til at understøtte en bæredygtig udvikling af Endelave som attraktiv turistdestination og helårssamfund.



## EN TRINVIS OPBYGNING

Udviklingsplanen indeholder forslag til en række strategiske og fysiske tiltag, som tilsammen kan sikre en helhedsorienteret opbygning af Endelave som et bæredygtigt turisme- og helårssamfund. En mere uddybende oversigt over tiltag i en samlet rækkefølgeplan kan ses af s. 70-71. Rækkefølgeplanen er inddelt i planens fem hovedindsatser: Natur og landskab, attraktioner og aktiviteter, overnatningskapacitet, rekreativ infrastruktur og koncentreret udvikling af Endelave havn og by.

### TRIN 1: PLANLÆGNING OG KVALITETSLØFT MED HAVNEN SOM ÅBNINGSGREB

Det er helt afgørende for realisering af planens indsatser, at der på den korte bane er et stort fokus på at sikre de planlægningsmæssige rammer for udvikling af nye fysiske tiltag:

*Den strategisk-fysiske udviklingsplan skal sikres fortsat forankring og fremdrift*

Det anbefales at arrangere en præsentation af planen for lokalsamfundet på Endelave samt en politisk godkendelse af planen hos Horsens Kommune.

Derudover skal der sikres et fortsat samarbejde om realisering af planens indsatser mellem Destination Kystlandet, Horsens Kommune og et nyt lokalt udviklingsforum på Endelave. Dette beskrives nærmere på s. 72.

Planens forslag indarbejdes i kommunens planlægning - med relevant revidering af eksisterende plangrundlag og udmøntning via konkrete lokalplanprocesser.

Planlægning og proces bør ske i tæt dialog med Plan- og landdistriktsstyrelsen, der har ansvar for udmøntning af en række ændringer af Planloven, der forventes at give nye muligheder for udvikling af turisme på de danske småøer.

*Udvikling af havnen igangsættes som planens åbningstræk*

Som åbningstræk igangsættes en udvikling af havnen som et attraktivt ankomstpunkt. Havnen er kommunalt ejet, og er ikke underlagt de samme bindinger og planlægningsmæssige begrænsninger, som mange andre steder på øen. Det giver gode forudsætninger for at skabe fysiske forandringer inden for en relativ kort tidshorisont, eksempelvis som midlertidige tiltag, der peger frem mod den egentlige havneomdannelse. For at realisere en omdannelse af havnen skal der indledningsvist ansøges om ekstern finansiering, blandt andet ved fonde og private investorer.

*Åbningsevent*

Det er vigtigt, at der i den indledende fase skabes opmærksomhed omkring planen og de udviklingstiltag, der afledes af planen. Dette kan eksempelvis synliggøres ved en sommerevent på havnen, arrangeret af beboerforeningen.

## • Nye muligheder i Planloven

I juni 2022 indgik Folketinget en aftale om kommende ændringer af Planloven. Aftalen er på nuværende tidspunkt endnu ikke udmøntet i lovgivning. En del af aftalerne omhandler emner, der understøtter udvikling af turismen på de små øer, herunder:

- Mulighed for dispensation inden for udviklingsplanens rammer i større omfang end efter naturbeskyttelsesloven og planlovens almindelige regler til at placere faciliteter i tilknytning til eksisterende anlæg eller bebyggelse.
- Etablering af glampingenheder i forbindelse med aktiviteter, som ikke allerede omfatter udlejning til overnattende gæster.
- Eksisterende overflødiggjorte bygninger, der ikke ligger i tilknytning til øvrige turismemæssige aktiviteter, kan omdannes til turismeformål.
- Lokalplanlægge for vandarealer inden for en havns dækkende værker.

Aftalen om ændringer af planloven fra juni 2022 forventes at give nye muligheder for udviklingen af Endelave, hvilket indtænkes i den fremadrettede planlægning. Der er dog fortsat uvished omkring, i hvilket omfang der kan dispenseres. Dette vil først kunne afgøres efter planens udarbejdelse.

### *Ny overnatningskapacitet ved omdannelse og mobile løsninger*

Omdannelse af funktionstømte bygninger i det åbne land og opsætning af mobile overnatningsenheder (på arealer, der er udlagt til campingformål og ikke omfattet af strandbeskyttelseslinjen), er lavthængende frugter, som på kort tid kan dække et afgørende behov for nye overnatningstilbud. Dette gælder både gamle gårde, på campingpladsen og ikke mindst godset, Louisenlund, som allerede har påbegyndt omdannelse til private bolig og ferielejligheder.

Der kan ligeledes igangsættes planlægning for nye helårsboliger ved huludfyldning i Endelave by.

### *Kaninoen som kvalitetssti*

For at opretholde momentum omkring Kaninoen bør der i den indledende fase ske en videreudvikling af vandreruten, der sikrer en mere kvalitetsfyldt vandreoplevelse. Der er allerede igangsat en indledende proces med Dansk Vandrelaug, der skal afdække mulighederne for certificering af ruten. Anbefalingerne herfra sam-

mentænkes med planen i en samlet opgradering af faciliteter, støttepunkter og orienteringspunkter.

### *Det Østjyske Øhav*

Det Østjyske Øhav kan blive et stærkt brand for øerne i Destination Kystlandet. Et kommercielt samarbejde med aktører på fastlandet og de øvrige øer kan være med til at højne robusthed og kvalitet i det samlede oplevelsesudbud på Endelave - i takt med, at planens fysiske indsatser realiseres.

### *Udvikling af attraktioner og aktiviteter*

Horsens Museum undersøger pt. stensætningen på Øvre, og der bør planlægges for, hvordan fund og fortællinger kan omsættes til attraktive oplevelser og gode formidlingstilbud. Ligeledes pågår et arbejde med at udvikle Endelave Museum, hvor omdannelsen af stenladen bør have fokus som en central del af det kulturelle knudepunkt. Potentialer for ny natur undersøges ligeledes i tæt samarbejde med lodsejere og relevante myndigheder.

## **TRIN 2: STYRKET TURISMEINFRASTRUKTUR MED FOKUS PÅ VARIATION OG KVALITET**

Når det nødvendige plangrundlag og øvrige tilladelser og dispensationer er på plads, kan der ske en realisering af nye overnatnings- og oplevelses-tiltag, både i byen og på resten af øen.

### *Realisering af havneomdannelse*

Når der er fundet finansiering til havneomdannelsen, kan denne realiseres med ny bebyggelse og omdannelse af det eksisterende havnehus, hvilket giver nye muligheder for kommercielle aktiviteter på havnen.

### *Ny promenade mellem by og havn*

Etablering af en ny promenade langs dæmningen skal styrke den rekreative forbindelse mellem byen og havnen, og gøre det mere attraktivt at ankomme til øen som fodgænger. Promenaden vil ligeledes give mulighed for både fritids- og kommercielle aktiviteter og ophold ved dæmningen.

### *Varieret og kvalitetsfyldt overnatningskapacitet*

På mellem sigt vil det ligeledes være muligt at etablere et kvalitetsfyldt hotel med spisestue, der kan servicere et købestærkt segment. Dette vil være en væsentlig forudsætning for, at der kan udbydes nye kommercielle jagt- og gastroprodukter på Louisenlund og i Endelave by.

Der kan ligeledes under forudsætning af, at der indhentes de nødvendige tilladelser, etableres eksklusive glampingenheder og anden kommerciel, naturnær overnatning.

Det anbefales yderligere at påbegynde planlægning for helårsegnede ferieboliger ved campingpladsen og bynære sommerhuse.

### *Nye rekreative forbindelser i naturen*

I koordinering med etablering af nye naturområder og efter dialog med lodsejer, kan der etableres nye rekreative forbindelser, der knytter Kani-noen bedre sammen og skaber flere muligheder for at opleve øens natur.

### *Kulturhistoriske seværdigheder*

Museerne forventes på dette tidspunkt være klar til at påbegynde etablering af nye formidlingssementer og en omdannelse/renovering af stenladden. Dette vil bidrage væsentligt til øens samlede aktivitets- og oplevelsesudbud.

## **TRIN 3: LANGSIGTEDE INVESTERINGER OG GRUNDLAG FOR ET LEVEDYGTIGT LOKALSAMFUND**

I takt med en styrkelse af turismeinfrastrukturen er der opbygget et grundlag for at tiltrække nye investeringer til Endelave, som kan understøtte en bæredygtig udvikling af øen både som turistdestination og som helårssamfund.

### *Lokale erhverv og kommerciel attraktionsudvikling*

En robust turismeinfrastruktur vil kunne tiltrække nye investeringer i udvikling af lokale attraktioner, spisesteder mv. ligesom der kan være potentialer for et samarbejde om udvikling og investering i Det Østjyske Øhav.

Der kan desuden være potentiale for at tiltrække nye virksomheder til lokalt producerede produkter, der kan være med til at skaffe lokale arbejdspladser.

### *Nye sommerhuse*

Etablering af nye sommerhuse er ligeledes et perspektivområde for tiltrækning af flere deltidslokale, som kan danne grundlag for et styrket helårssamfund og bidrage til et større udbud af feriehus til udlejning.

### *Nye kvalitetsfyldte byrum*

Med investeringer i byens rum - det lokale mødested og det kulturelle knudepunkt - højnes kvaliteten af byen markant for både lokale og turister. Der skabes bedre og mere oplevelsesrige udearealer og opholdsmuligheder på centrale steder i byen.

## STRATEGISK ÅBNINGSTRÆK OG SYNLIGE INITIATIVER

Den strategisk-fysiske udviklingsplan har et langsigtet perspektiv for realisering inden for de næste 5-10 år, men skal igangsættes af en række mindre initiativer og et større, strategisk udvalgt åbningstræk, der kan skabe synlige forandringer på den korte bane.

Åbningstrækket foreslår en større omdannelse af færgehavnen, med ny bebyggelse og byrum, der kan skabe varige forandringer. For at kunne realisere denne omdannelse, skal der arbejdes målrettet med at indhente den nødvendige finansiering, blandt andet ved fondsansøgninger, investordialoger mv.

Havnen er øens primære ankomstpunkt og dermed det sted, hvor de fysiske forandringer vil have den største synlighed og rækkevidde. Samtidig er havnen offentligt ejet, og der er derfor ikke behov for arealopkøb eller lodsejeraftaler, for at realisere en udvikling.

Havnen er ikke underlagt samme restriktive beskyttelseshensyn, som flere af de andre foreslåede indsatser, men ligger dog inden for strandbeskyttelseslinjen. Idet havnen er omfattet af en gældende lokalplan, der udlægger området til havneformål, forventes de foreslåede ændringer at være undtaget et forbud mod tilstandsæn-

dringer, jf. naturbeskyttelseslovens § 15b. Dette skal dog endeligt bekræftes af Kystdirektoratet.

På baggrund af disse strategiske overvejelser er en udvikling af havnen således valgt som planens åbningstræk.

### MIDLERTIDIGE TILTAG KAN SKABE SYNLIGE FORANDRINGER

Sideløbende med omdannelsesprocessen for åbningstrækket kan der igangsættes en midlertidig omdannelse af færgehavnens areal, som kan sikre synlige forandringer på den helt korte bane. Dette kan eksempelvis være opsætning af foodtrucks, fredeliggørelse af vejarealet vest for havnehuset med midlertidige afspærringer, indretning af rekreative opholdsarealer og lignende midlertidige tiltag.

### MINDRE TILTAG KAN STYRKE KANINOEN PÅ DEN KORTE BANE

Udover åbningstrækket foreslås en igangsætning af en række mindre, fysiske tiltag, der kan være med til at skabe hurtige og synlige forandringer på øen. Det kan med fordel være tiltag, der knytter sig til en udvikling af Kaninoen, som eksempelvis etablering af støttepunkter med nye faciliteter til vandrerne, bedre og mere helhedsorienteret vejvisning, mv.

En proces omkring udvikling af Kaninoen som kvalitetssti er allerede igangsat ved Dansk Vandrelaug, på foranledning af Destination Kystlandet, og i samarbejde med lokalbefolkningen. Dette initiativ forventes at give anledning til en række konkrete tiltag, der skal forbedre vandreoplevelsen.

# RÆKKEFØLGEPLAN

- Planlægning og proces
- Privat aktør
- Offentlig-privat samarbejde

## TRIN 1: PLANLÆGING OG KVALITETSLØFT

Kort sigt (1-2 år)



### NATUR OG LANDSKAB

- **Udvikling af ny natur**  
*Lodsejerdialog, udviklingsforløb*
- **Formidling af landskab og natur**  
*Nytænke formidlingen af Endelaves unikke naturkvaliteter og dyreliv*



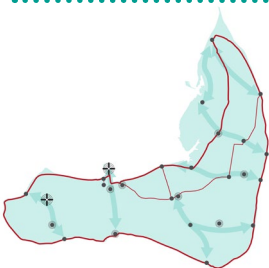
### ATTRAKTIONER OG AKTIVITETER

- **Stensætningen på Øvre**  
*Udgravning, undersøgelser og planlægning for nye formidlingstiltag*
- **Det Østjyske Øhav**  
*Styrket samarbejde med fastlandet og øerne i Destination Kystlandet*
- **Endelave Museum**  
*Fondsansøgning til omdannelse af stenladen med ny udstilling, "Agdas forlis"*
- **Nye kommercielle oplevelsesprodukter**  
*Hele øen, Kaninoen*



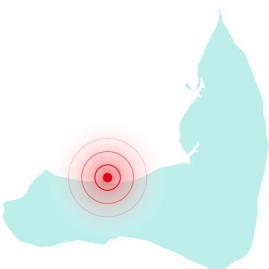
### OVERNATNINGSKAPACITET

- **Planlægning for øget overnatningskapacitet i Endelave by**  
*Investordialog, tilladelser til mobile enheder, lokalplan for hotel/spisested*
- **Planlægning for øget naturnær overnatningskapacitet**  
*Investordialog, tilladelser til omdannelse af gårde og glampingenheder*
- **Mobile tiny houses**  
*ved campingpladsen*
- **Omdannelse af gamle gårde til ferielejligheder**  
*Hele øen, relevant ved fraflytning*
- **Omdannelse af Louisenlund til eksklusive ferieboliger**  
*Louisenlund*



### REKREATIV INFRASTRUKTUR

- **Kaninoen som kvalitetssti**  
*Gennemgang ved Dansk Vandrelaug, evaluering af muligheder og anbefalinger*
- **Planlægning for kvalitetsløft**  
*Tilladelser til etablering af støttepunkter og orienteringspunkter mv.*
- **Nye fysiske tiltag, støttepunkter og faciliteter**  
*Kaninoen*



### ENDELAVE BY OG HAVN

- **Åbningstræk: Gateway Endelave Havn**
- **Midlertidig omdannelse af havnen**  
*Foodtrucks, fredeliggørelse, mv.*
- **Åbningsevent**  
*Samlet præsentation af SFU'en på Endelave*
- **Ansøgning om fondsmidler**  
*Udvikling af havnen*
- **Planlægning for Endelave Havn**  
*Plangrundlag, tilladelser, udbud mv.*
- **Planlægning for nye helårsboliger ved huludfyldning**  
*Investordialog, lokalplan eller landzonetilladelse*

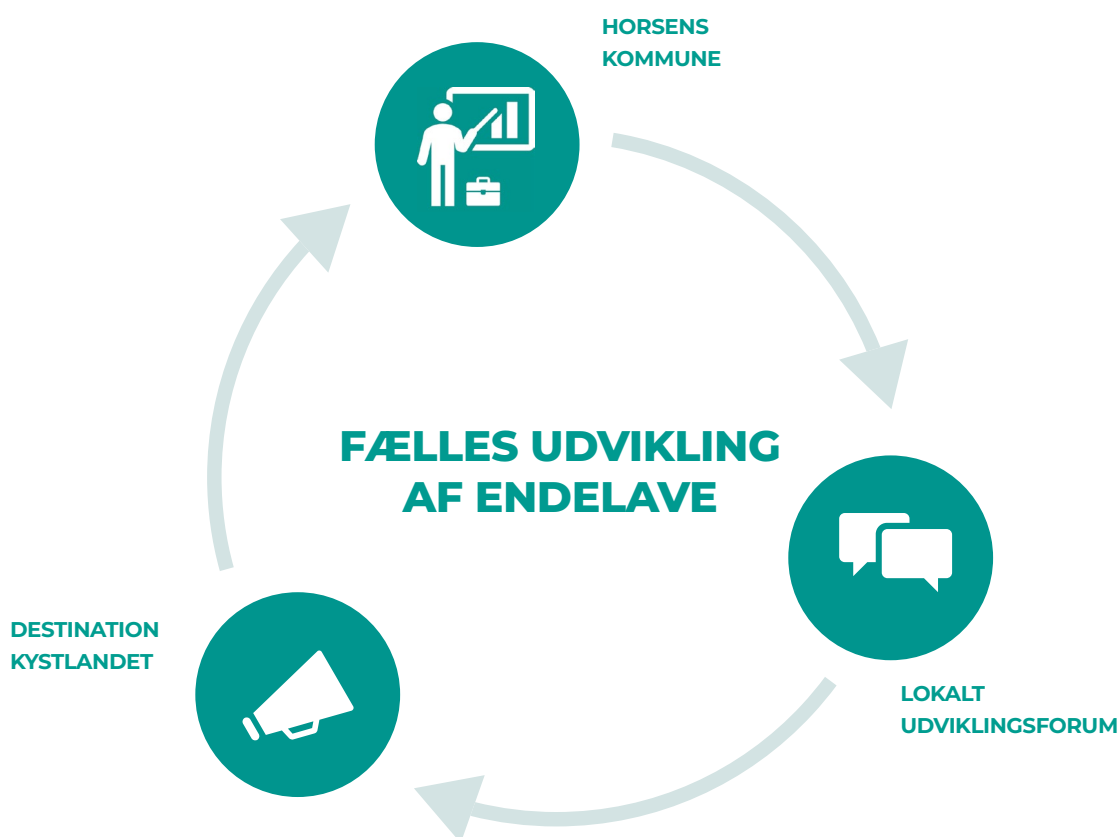
## TRIN 2: STYRKET TURISMEINFRASTRUKTUR

Mellem sigt (2-5 år)

- **Nye naturarealer**  
*Omlægning af landbrug til natur med rekreative muligheder*
- **Nye naturformidlingstiltag**  
*Hele øen, Kaninoen*
- **Stensætningen på Øvre**  
*Nye formidlingselementer etableres*
- **Ny udstilling, Agdas Forlis**  
*Renovering af Stenladen og opbygning af ny permanent udstilling*
- **Nye kommercielle jagt- og gastroprodukter,**  
*Louisenlund, Endelave by*
- **Hotel og spisested**  
*Det kulturelle knudepunkt*
- **Nye glampingenheder og anden naturnær overnatning**  
*Tanggården, hele øen*
- **Planlægning for helårsegnede ferieboliger**  
*Investordialog, lokalplan for nye helårsegnede ferieboliger v. campingpladsen*
- **Nye rekreative forbindelser**  
*Hele øen, koordineret med etablering af nye naturområder*
- **Nye bynære forbindelser**  
*Loopet, promenaden*
- **Permanent havneomdannelse**  
*Ny bebyggelse og omdannelse af eksisterende havnehus*
- **Nye helårsboliger i Endelave by**
- **Prospekt for nye byrum**  
*Skitsering, finansiering, plangrundlag, tilladelser, udbud mv.*

## TRIN 3: STØRRE KOMMERCIELLE INVESTERINGER Lang sigt 5-10 år)

- **Kommerciel attraktionsudvikling**  
*Nye private initiativer på Endelave og i samarbejde med andre småøer*
- **Nye bynære sommerhuse**  
*ved Endelave by*
- **Nye helårsegnede ferieboliger**  
*ved campingpladsen*
- **Det lokale mødested**  
*Ny belægning og opholdssteder*
- **Det kulturelle knudepunkt**  
*Ny sammenhængende belægning, oplevelsesrige udearealer etc.*



## ORGANISERING OG IMPLEMENTERING

Med den strategisk-fysiske udviklingsplan for Endelave er der skabt et fælles grundlag for udvikling af øens turisme, som er bredt forankret i et samarbejde mellem Horsens Kommune, Destination Kystlandet og Endelave beboerforening.

### ET LOKALT UDVIKLINGSFORUM SKAL SIKRE EN FÆLLES UDVIKLINGSRETNING

For at sikre, at udviklingen af Endelave sker i en fælles retning, der er bredt forankret lokalt, anbefales det, at der etableres et lokalt udviklingsforum. Dette udviklingsforum bør være en sammenslutning af repræsentanter fra Endelave Beboerforening, erhvervsforeningen, feriehusejere, lokale investorer og øvrige lokale foreninger og repræsentanter.

### EN BREDT FORANKRET ORGANISATION ER VIGTIG

Det er afgørende for den videre udvikling og implementering af planen, at der fremover er en bredt forankret organisering bag planen, der sikrer, at de mange intentioner i planen bliver ført ud i livet.

Realiseringen af planen skal drives i et fortsat samarbejde mellem Horsens Kommune, Destination Kystlandet og lokale aktører på Endelave, repræsenteret ved et lokalt udviklingsforum.

Samarbejdet organiseres ved nedsættelse af en styregruppe med Horsens Kommune som formand. Figuren ovenfor illustrerer, hvordan de tre parter alle indgår i den fælles udvikling af Endelave.





## Udvikling af havnen som attraktivt ankomstpunkt

Åbningstrækket baserer sig på en udvikling af havnen, som beskrevet under de fysiske indsatser i Endelave by og havn, s. 54-55.

Åbningstrækket udfoldes i et særskilt dokument, der indeholder en udvidet beskrivelse, illustrationer og økonomiske overslag for projektet.

Alle tre parter har hver især en rolle i at sikre, at udviklingsplanen realiseres;

- Horsens Kommune skal sikre det nødvendige plangrundlag for realisering af SFU'ens tiltag, samt sikre koordinering med tværgående kommunale planer og projekter.
- Destination Kystlandet skal understøtte produkt- og oplevelsesudviklingen samt sikre markedsføring og koordinering med øvrige turismeindsatser i Det Østjyske Øhav.
- Endelave Udviklingsforum skal sikre, at udviklingen af Endelave sker med en bred forankring lokalt blandt både borgere, erhverv, feriehusejere og lokale investorer.

Dansk Kyst- og Naturturisme og LAG Småøerne kan løbende involveres i udvikling af tiltag, og kan bidrage med viden inden for tiltrækning af investeringer i overnatningskapacitet, udvikling af nye overnatningstilbud- og koncepter, samt udvikling af kommercielle oplevelsesprodukter.

### **DEN FORTSATTE DIALOG MED AKTØRER OG INVESTORER ER VIGTIG**

I forbindelse med planens tilblivelse har der være løbende dialog med potentielle investorer og aktører, der har tilkendegivet en interesse for investering og udvikling i øens overnatningskapacitet og kommercielle tilbud. Der bør sikres en fortsat dialog med disse investorer, så interessen og investeringsvilligheden fastholdes og indtænkes i den fremadrettede implementeringsproces.

